

100
1920~2020



Swansea University
Prifysgol Abertawe



Adroddiad Cydraddoldeb Blynyddol

2019
2020



CROESO	3
TROSOLWG O'R BRIFYSGOL	4
OEDRAN	7
ANABLEDD	9
HIL	11
RHYW	13
CREFYDD A CHRED	16
TUEDDFRYD RHYWIOL	18
AILBENNU RHYWEDD	20
PRIODAS A PHARTNERIAETH SIFIL	22
BEICHIOGRWYDD A MAMOLAETH	24
DATA MYFYRWYR	26
DATHLU AMRYWIAETH	27
ATODIAD 1 - CYNNYDD CYNLLUN	
CYDRADDOLDEB STRATEGOL 2016-2020	28
MANYLION CYSWLLT Y TÎM CYDRADDOLDEB	32



Andrew Rhodes,
Cofrestrydd a Phrif Swyddog Gweithredu

Mae Prifysgol Abertawe'n ymrwymedig i sicrhau tegwch a chydaddoldeb i bawb a'n nod yw dangos hyn, nid drwy eiriau yn unig, ond drwy ein gweithredoedd. Cyfoeth yr amrywiaeth a gynrychiolir gan ein staff a'n myfyrwyr sydd wrth wraidd ein llwyddiant fel Prifysgol. Bob blwyddyn, rydym yn parhau i gymryd camau cadarnhaol parhaus i gynyddu Cydraddoldeb, Amrywiaeth a Chynhwysiant ac nid oedd 2019/20 yn eithriad.

Yn ystod y flwyddyn, rydym wedi parhau i fod yn rhagweithiol wrth ymgymryd ag amrywiaeth o weithgareddau i leihau'r bwlch cyflog rhwng y rhywiau. Cyhoeddwyd ein data ynghylch cyflogau'r rhywiau ar borth GOV.UK, er gwaethaf yr heriau sydd ynghlwm wrth weithio drwy bandemig, er mwyn dangos ein hymrwymiad i ddarparu amgylchedd cefnogol, lle na cheir gwahaniaethu annheg, i'n staff. Arhosodd y bwlch canolrifol ar 13.7% a gwelwyd gostyngiad yn y bwlch cymedrig o 1.4% i 19.4%

Yn 2020, llwyddom i gadw ein 47ain safle yn nhabl cynghrair o gyflogwyr y DU Mynegai Cydraddoldeb yn y Gweithle Stonewall. Rydym yn falch iawn hefyd ein bod wedi gwella ein safle yn y sector addysg uwch ar gyfer yr un maes, ac mae Abertawe bellach yn y chweched safle yn y DU.

Rydym yn parhau i wneud cynnydd ym maes cydraddoldeb rhwng y rhywiau drwy ein gwobrau Athena SWAN. Yn 2019, enillodd dwy adran ychwanegol eu gwobrau lefel Efydd am y tro cyntaf - y Ffowndri Gyfrifiadol a'r Adran Ddaearyddiaeth. Yn ogystal â gwobr Arian y Brifysgol fel sefydliad,

mae pedwar o'n colegau wedi ennill gwobrau hefyd: tair gwobr Arian ac un Efydd, yn ogystal â phedair gwobr Efydd i adrannau.

Eleni, gallwn gofnodi bod canran ein cydweithwyr BAME (Du, Asiaidd a Lleiafrifoedd Ethnig), sef 12.4% ar hyn o bryd, yn sylweddol uwch na meincnod y sector addysg uwch yng Nghymru, a gwelwyd cynnydd o 4% yng nghyfran ein staff o gefndiroedd BAME dros y pum mlynedd diwethaf. Mae'n galonogol hefyd fod cyfradd lwyddiant ymgeiswyr academaidd BAME wedi cynyddu i 48% yn dilyn camau gweithredu cadarnhaol yng nghylch dyrchafiadau academaidd y Brifysgol (cyfradd lwyddiant uwch o'i chymharu â grwpiau ethnig eraill).

Yn ystod 2020, treuliyd llawer o amser yn datblygu ein Cynllun Cydraddoldeb Strategol newydd. Gan ddefnyddio gwybodaeth reoli berthnasol a thrwy ymgysylltu ac ymgynghori â'n rhanddeiliaid, nodwyd ein blaenoriaethau cydraddoldeb allweddol am y pedair blynedd nesaf. Gellir gweld y Cynllun Cydraddoldeb Strategol a chamau gweithredu cysylltiedig ar ein [gwefan](#).

Mewn tirwedd sy'n newid yn gyson, ein nod yw sicrhau bod Cydraddoldeb, Amrywiaeth a Chynhwysiant yn rhan annatod o'r penderfyniadau craidd a wneir gan y Brifysgol. Ein cryfder yw amrywiaeth ein staff a'n myfyrwyr ac edrychaf ymlaen at arwain ein gwaith ar yr Agenda Cydraddoldeb yn y flwyddyn i ddod.

Andrew Rhodes
Cofrestrydd a Phrif Swyddog Gweithredu

Trosolwg o'r Brifysgol

Mae'n bleser gennym rannu ein Hadroddiad Cydraddoldeb Blynyddol ar gyfer 2019/2020.

Fel sefydliad y sector cyhoeddus, mae dyletswydd gyfreithiol arnom i gyhoeddi ein data monitro cydraddoldeb, ond rydym hefyd yn credu mai dyma'r peth iawn i'w wneud. Prif bwrpas yr adroddiad hwn yw sicrhau ein cydymffurfiaeth â Dyletswydd Cydraddoldeb y Sector Cyhoeddus, ond defnyddir cynnwys yr adroddiad hefyd i lywio blaenoriaethau'r Brifysgol ynghylch cydraddoldeb, amrywiaeth a chynwysoldeb.

Er mwyn hwyluso cymharu, mae'r adroddiad hwn yn dilyn fformat tebyg i rai'r blynyddoedd blaenorol. Mae'r rhan fwyaf o'r data yn ymwneud â'r cyfnod 1 Ebrill 2019 tan 31 Mawrth 2020; lle defnyddiwyd data ciplun, nodwyd bod hyn yn wir ar 31 Mawrth 2020. Daw'r holl ddata meincnodi o Adroddiad Ystadegol Addysg Uwch Advance HE 2019 oni nodir yn wahanol.

Rydym wedi ceisio bod mor fanwl â phosib wrth gyflwyno'r data ond, lle bo ffigurau'n ddigon isel i adnabod unigolion, rydym wedi cyfuno categorïau.

Mae'n bleser gennym fod canran ein cydweithwyr BAME yn parhau'n sylweddol uwch na meincnod y sector addysg uwch yng Nghymru ac mae ffigurau eleni'n dangos y ganran uchaf o geisiadau am swyddi gan ymgeiswyr Du, Asiaidd a Lleiafrifoedd Ethnig (BAME) hyd yn hyn. Mae'r gyfradd lwyddiant ar gyfer ymgeiswyr a ddatgelodd anabledd yn uwch na'r gyfradd ar gyfer ymgeiswyr na ddatgelodd anabledd. Mae hyn yn ein sicrhau ein bod yn gweithio'n galed i ddileu rhwystrau a allai beri anfantais i'r grŵp hwn. Mae nifer y cydweithwyr LGB+ wedi parhau i gynyddu, o 3.2% i 3.7%, sy'n parhau'n uwch na meincnod y DU, sef 2.4%, ac mae'n adlewyrchiad cadarnhaol o'n hymrwymiad i'r maes hwn.

Eleni, unwaith eto, llwyddom i gyflawni cyfradd gwblhau o 99% ar gyfer Adolygiadau Datblygiad Perfformiad (PDR). Mae'r adolygiadau hyn yn sicrhau bod ein holl gydweithwyr yn elwa o gyfle i gael sgysiau ystyrion am eu twf personol, waeth beth yw eu cefndir, eu credoau neu eu nodweddion gwarchoddedig unigol. Mae ein mentrau galluogi perfformiad yn cefnogi dilyniant gyrfa cydweithwyr, yn enwedig ein hacademyddion benywaidd sydd, yn hanesyddol, wedi bod yn llai tebygol o wneud cais am

ddyrchafiad. Dros gyfnod o bum mlynedd, gwelwyd cynnydd o 38% mewn ymgeiswyr llwyddiannus yn gyffredinol, sy'n cynnwys cynnydd o 33% mewn ymgeiswyr benywaidd llwyddiannus. O ganlyniad, benywod oedd 48% o'r ymgeiswyr llwyddiannus eleni. Cofnodwyd cynnydd o 56% yn nifer yr ymgeiswyr llwyddiannus o gefndiroedd Du, Asiaidd a Lleiafrifoedd Ethnig (BAME) o'i chymharu â'r gyfradd bum mlynedd yn ôl, ac roedd 21% o'r ymgeiswyr llwyddiannus eleni o gefndir BAME. O'r academyddion BAME a gyflwynodd gais am ddyrchafiad, cynyddodd y gyfradd lwyddiant eleni i 48% (o'i chymharu â'r gyfradd lwyddiant ar gyfer staff gwyn, sef 43%). Rydym wedi parhau i fonitro strwythur llywodraethu ein Cyngor ac mae'n bleser gennym nodi bod 52% o aelodau'r Cyngor yn fenywaidd yn 2020 o'i chymharu â'r ganran yn 2013, sef 25%. Mae'r Cyngor yn gwneud penderfyniadau allweddol am y Brifysgol ac mae'n bwysig iawn i ni fod cynrychiolaeth o'r rhywiau yn decach ar y corff hwn, yn ogystal ag yn y Brifysgol gyfan. Wrth gynnal y cydbwysedd hwn rhwng y rhywiau, rydym hefyd yn ymdrechu i gynyddu aelodaeth BAME ein Cyngor.

Gwyddom fod gennym lawer o waith i'w wneud o hyd ym mhob maes ac, yn benodol, mae angen i ni ganolbwyntio ar gynyddu cyfraddau llwyddiant ymgeiswyr BAME am swyddi nes bod y rhain yn debyg i gyfraddau ymgeiswyr gwyn. Byddwn hefyd yn targedu ein hymdrechion i gynyddu nifer y staff o gefndiroedd BAME mewn swyddi uwch. Byddwn yn mynd i'r afael â'r materion hyn a meysydd allweddol eraill a nodir drwy ein Cynllun Cydraddoldeb Strategol newydd ar gyfer 2020-2024.

MEITHRIN PERTHNASOEDD A CHYSYLLTU EIN CYMUNEDAU

Rydym wedi dathlu nifer o ddigwyddiadau amrywiaeth eleni. Dyma rai o'r rhain: Nodwyd Diwrnod Cofio'r Holocaust ar 27 Ionawr drwy gyfres o sgysiau a gweithdai ar y thema Sefyll Gyda'n Gilydd, gan archwilio sut mae'n rhaid i ni ddysgu oddi wrth ein gilydd a chydweithio i frwydro'r cynnydd mewn anghydraddoldeb ym mhob cymdeithas. Arweiniodd Undeb y Myfyrwyr ddathliadau Mis Hanes Pobl Dduon ym mis Hydref a chynhaliwyd sgwrs panel gan siaradwyr o gefndiroedd amrywiol. Dathlodd y Brifysgol Wythnos Balchder (Pride) drwy amlygu amrywiaeth o fodelau rôl LGBT+ ym mis Mehefin. Roedd yn bleser gennym ddathlu Diwrnod Rhyngwladol y Menywod ym mis Mawrth drwy gynnal amrywiaeth o ddigwyddiadau ar ein campysau. Amlygwyd amrywiaeth o fenywod o bob math o gefndir yn ein cyfres 'Menywod sy'n Ysbrydoli' yn ystod mis Mawrth.

Cipolwg ar ein Gweithlu o 4,246

OEDRAN CYFARTALOG

- 31-40
- 41-50
- 51-60

43

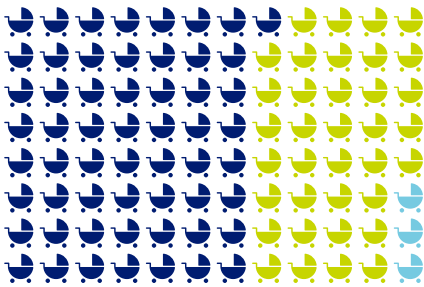
Gwrywod: 43
Benywod: 42

AILBENNU RHYWEDD

	%	Person
Rhywedd yr un â'r rhyw a gofrestrwyd adeg geni	73	3098
Dewis peidio â dweud	22.2	944
Anhysbys	4.5	193
Rhywedd gwahanol i'r rhyw a gofrestrwyd adeg geni	0.3	11

ABSENOLDEB RHIANT

59.3%	Absenoldeb Mamolaeth
37.6%	Absenoldeb Tadolaeth
3.1%	Arall



ANABLEDD

313 (7.4%)

o'r staff wedi datgan bod ganddynt anabledd

3,631 (85.6%)

Ddim yn anabl

111 (2.6%)

Dewis peidio â dweud

RHYW



56% Benywod 2,316

44% Gwrywod 1,885

ACADEMYDDION

39.6% Benywod

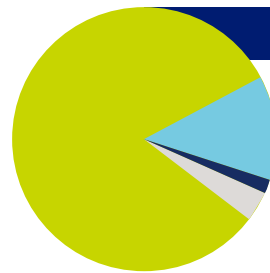
60.4% Gwrywod

GWASANAETHAU PROFFESIYNOL

66.1% Benywod

33.9% Gwrywod

HIL



80.8% 3,432 Gwyn

12.4% 525 BAME

2.6% 112 Dewis peidio â dweud

4.2% 117 Anhysbys

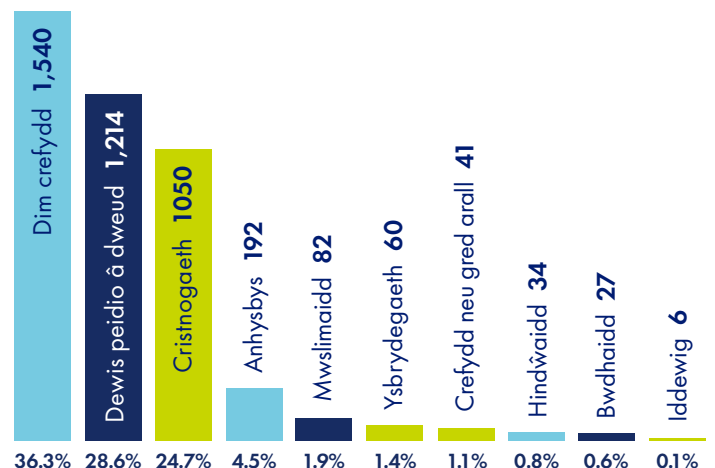
TUEDDFRYD RHYWIOL

	%	Person
Heterorywiol	65.7	2,789
Dewis peidio â dweud	26	1,105
Anhysbys	4.6	194
LGB+	3.7	158
Deurywiol	1.7	73
Dyn hoyw	1.1	47
Menyw hoyw/lesbiad	0.7	31
Arall	0.2	5

PRIODAS A PHARTNERIAETH SIFIL

	%	Person
Priod	45.3	1,921
Sengl	25	1,063
Dewis peidio â dweud	10	426
Yn cyd-fyw	8	340
Anhysbys	7	295
Wedi ysgaru	2.6	110
Wedi gwahanu	0.7	30
Arall	0.5	22
Partneriaeth Sifil	0.5	21
Gweddw	0.4	18

CREFYDD



Oedran

CYFANSODDIAD Y GWEITHLU

36-40	15.0%	639
31-35	14.0%	593
41-45	12.7%	540
46-50	12.1%	515
51-55	11.4%	482
26-30	10.0%	425
25 oed ac iau	8.8%	375
56-60	8.5%	359
61-65	5.0%	214
66+	2.5%	104
Cyfanswm		4246

OEDRAN CYFARTALOG YN ÔL RHYW

Benywod	42
Gwrywod	43
Pawb	43

Mae'r categorïau oedran a ddefnyddiwyd yn yr Adroddiad Cydraddoldeb Blynyddol eleni wedi'u diwygio i gyd-fynd â chategorïau amrediad oedran HESA.

Mae oedran cyfartalog ein cydweithwyr benywaidd wedi cynyddu o 41 i 42 yn y flwyddyn ddiwethaf. Mae hyn wedi cynyddu ein cyfartaledd cyffredinol i 43.

Mae'r ganran o'n cydweithwyr sy'n 25 oed ac yn iau, sef 8.8%, ychydig yn uwch na'r cyfartaledd ar gyfer Cymru, sef 5%.

Mae dros hanner y gweithlu rhwng 31 oed a 50 oed

YMADAWYR

25 oed ac iau	27.5%	232
26-30	14.2%	120
31-35	12.3%	104
36-40	9.6%	81
41-45	8.2%	69
46-50	5.2%	44
51-55	4.6%	39
56-60	6.8%	57
61-65	7.0%	59
66+	4.6%	39
Cyfanswm		844

Mae'r canrannau uchaf o ymadawyr yn y grŵp 25 oed ac iau. Cofnodwyd cynnydd mewn ymadawyr eleni, o 671 i 844.

RECRIWATIO

Swyddi a hysbysebwyd **773**

CEISIADAU FESUL OEDRAN

25 oed ac iau	29.3%	3082
26-30	18.2%	1910
31-35	14.9%	1565
36-40	11.9%	1256
41-45	8.7%	912
46-50	5.5%	574
51-55	4.7%	495
Anhysbys	2.8%	289
56-60	2.5%	258
61-65	1.3%	132
66+	0.2%	17

Ceisiadau a dderbyniwyd **10490**

CYFRADD LWYDDIANT YMGEISWYR (O FEWN EU GRŴP OEDRAN)

Anhysbys	29.4%	85
25 oed ac iau	26.1%	805
56-60	12.0%	31
26-30	11.3%	216
46-50	8.4%	48
31-35	7.9%	124
41-45	7.8%	71
61-65	7.6%	10
36-40	6.7%	84
51-55	6.4%	32
66+	0%	0

Cyfradd lwyddiant gyffredinol **14.4%** **1506**

Roedd y rhan fwyaf o ymgeiswyr yn 25 oed ac iau (29.3% o'r holl geisiadau).

Mae 74.3% o'n cydweithwyr yn 40 oed ac iau.

Mae'r patrwm ceisiadau fesul oedran yn debyg i'r llynedd.

Gostyngodd cyfanswm y ceisiadau a dderbyniwyd eleni o 11,221 i 10,490. Hysbysebwyd llai o swyddi gwag gennym hefyd (i lawr o 1077 i 773).

Mae cyfradd lwyddiant ymgeiswyr yn gyffredinol wedi cynyddu o 11% i 14.4%.

HYFFORDDIANT

Cyfanswm y cyrsiau a ddarparwyd **424**

HYFFORDDIANT MEWN YSTAFELL DDOSBARTH

36-40	17.6%	493
31-35	17.0%	476
26-30	16.6%	465
41-45	12.5%	351
46-50	11.0%	309
51-55	8.7%	244
25 oed ac iau	7.9%	221
56-60	5.3%	150
61-65	3.0%	85
66+	0.4%	10

Cyfanswm **2804**

HYFFORDDIANT AR-LEIN

26-30	17.4%	358
31-35	16.8%	346
36-40	14.2%	291
41-45	12.2%	250
25 oed ac iau	11.6%	238
46-50	9.3%	191
51-55	8.5%	175
56-60	6.8%	141
61-65	2.8%	57
66+	0.4%	9

Cyfanswm **2056**

Mae nifer y cyrsiau a gynhaliwyd wedi gostwng eleni o 598 i 424.

Sylwer, gwelwyd gostyngiad cyffredinol yn nifer y cyfranogwyr mewn cyrsiau ar-lein ac mewn ystafell ddosbarth ers y llynedd. Mae hyn oherwydd nifer o resymau:

- (i) newid yn y ffordd rydym yn cofnodi presenoldeb mewn sesiynau gwybodaeth/cynhadledd;
- (ii) effaith mesurau pellter cymdeithasol (h.y. gohiriwyd cyrsiau mis Mawrth);
- (iii) mae'r duedd gyffredinol hefyd yn adlewyrchu ein newid o ddysgu traddodiadol mewn ystafell ddosbarth i ragor o gynnwys ar-lein y gall y dysgwr ei gwblhau yn ei amser ei hun.

CWYNION A DISGYBLU

Drwy gydol y cyfnod adrodd, cyflwynwyd 17 cwyn a chynhaliwyd 23 achos disgyblu. Nid oedd yr un o'r rhain yn ymwneud â gwahaniaethu ar sail oedran.

Anabledd

CYFANSODDIAD Y GWEITHLU

Ddim yn Anabl	85.5%	3631
Anabl	7.4%	313
Dewis peidio â dweud	2.6%	111
Anhysbys	4.5%	191
Cyfanswm		4246

Datganodd 7.4% o gydweithwyr anabledd. Mae hyn yn uwch na meincnod y DU, sef 5%, a meincnod Cymru, sef 5.7%.

O'r cydweithwyr a ddatganodd anabledd, datganodd 26% anhawster dysgu penodol megis dyslecsia, dyspracsia etc; datganodd 20% salwch neu gyflwr iechyd tymor hir a datganodd 20% gyflwr iechyd meddwl, megis iselder ysbryd, sgitsoffrenia neu anhwylder gorbryder.

YMADAWYR

Ddim yn Anabl	80.1%	676
Anabl	8.4%	71
Dewis peidio â dweud	3.9%	33
Anhysbys	7.6%	64
Cyfanswm		844

Mae cyfran yr ymadawyr a chanddynt anabledd (8.4%) ychydig yn uwch na chanran y staff a ddatganodd anabledd (7.4%).

RECRIWTIO

Swyddi a hysbysebwyd **773**

CEISIADAU FESUL ANABLEDD

Ddim yn Anabl	90.4%	9481
Anabl	9.6%	1009
Ceisiadau a dderbyniwyd		10490

CYFRADD LWYDDIANT YMGEISWYR (O FEWN EU GRŴP PENODOL)

Anhysbys	29.8%	84
Dewis peidio â dweud	14.5%	56
Anabl	14.2%	143
Ddim yn Anabl	13.9%	1223
Cyfradd lwyddiant gyffredinol	14.4%	1506

Derbyniwyd nifer llai o geisiadau eleni, gostyngiad o 11,221 i 10,490. Hysbysebwyd llai o swyddi gwag gennym hefyd (i lawr o 1077 i 773).

Gwelwyd cynnydd bach o 0.9% yn nifer yr ymgeiswyr a ddatgelodd anabledd, o'i chymharu â'r gyfradd y llynedd.

Mae cyfradd lwyddiant ymgeiswyr sy'n datgan anabledd, sef 14.2%, ychydig yn uwch na chyfradd y rhai nad ydynt yn datgan anabledd, 13.9%.

Anabledd

HYFFORDDIANT

Cyfanswm y cyrsiau a ddarparwyd **424**

HYFFORDDIANT MEWN YSTAFELL DDOSBARTH

Ddim yn Anabl	87.2%	2446
Anabl	8.7%	244
Dewis peidio â dweud	2.1%	59
Anhysbys	2.0%	55
Cyfanswm		2804

HYFFORDDIANT AR-LEIN

Ddim yn Anabl	80.8%	1661
Anabl	10.9%	224
Dewis peidio â dweud	2.9%	60
Anhysbys	5.4%	111
Cyfanswm		2056

O'r rhai a gwblhaodd hyfforddiant mewn ystafell ddosbarth, roedd 10.7% wedi datgan anabledd, sef cynnydd ers y llynedd (6.6%).

O'r cydweithwyr a gwblhaodd hyfforddiant ar-lein, roedd 10.9% wedi datgan anabledd, sef cynnydd ers y llynedd (7.5%).

Sylwer: Bu gostyngiad cyffredinol yn nifer y cyfranogwyr ar-lein ac mewn ystafell ddosbarth eleni oherwydd nifer o resymau:

- (i) newid yn y ffordd rydym yn cofnodi presenoldeb am sesiynau gwybodaeth/cynhadledd;
- (ii) effaith mesurau pellter cymdeithasol (h.y. gohirio cyrsiau ym mis Mawrth);
- (iii) mae'r duedd gyffredinol hefyd yn adlewyrchu ein newid o ddysgu traddodiadol mewn ystafell ddosbarth i ragor o gynnwys ar-lein y gall y dysgwyr ei gwblhau yn ei amser ei hun.

CWYNION A DISGYBLU

Yn ystod y cyfnod adrodd, cyflwynwyd 17 cwyn a chynhaliwyd 23 achos disgyblu. Nid oedd yr un o'r rhain yn ymwneud â gwahaniaethu ar sail anabledd.

CYFANSODDIAD Y GWEITHLU

Gwyn	80.8%	3432
BAME	12.4%	525
Dewis peidio â dweud	2.6%	112
Anhysbys	4.2%	177

Cyfanswm **4246**

Mae cyfansoddiad ein gweithlu fesul hil yn debyg i'r darlun y llynedd.

Mae canran y cydweithwyr BAME, sef 12.4%, yn uwch na meincnod y DU, 9.8%, ac yn sylweddol uwch na meincnod Cymru, sef 4.3%.

YMADAWYR

Gwyn	74.6%	630
BAME	14.3%	121
Anhysbys	7.5%	63
Dewis peidio â dweud	3.6%	30

Cyfanswm **844**

Mae canran yr ymadawyr BAME wedi gostwng o 17.1% y llynedd i 14.3% eleni. Mae hyn yn uwch na chyfran gyffredinol y cydweithwyr BAME yn y gweithlu, sef 12.4%, ond ychydig yn is na meincnod y DU ar gyfer ymadawyr BAME, sef 15%.

RECRIWTIO

Swyddi a hysbysebwyd **773**

CEISIADAU FESUL HIL

Gwyn	69%	7240
BAME	24.9%	2612
Dewis peidio â dweud	3.1%	320
Anhysbys	3%	318

Ceisiadau a dderbyniwyd **10490**

CYFRADD LWYDDIANT YMGEISWYR (O FEWN EU GRŴP PENODOL)

Anhysbys	27.4%	87
Dewis peidio â dweud	17.2%	55
Gwyn	15%	1088
BAME	10.6%	276

Cyfradd lwyddiant gyffredinol **14.4%** **1506**

Derbyniwyd nifer llai o geisiadau eleni, sef gostyngiad o 11,221 i 10,490. Hysbysebwyd llai o swyddi gwag gennym hefyd (i lawr o 1,077 i 773).

Mae cyfran yr ymgeiswyr BAME wedi cynyddu ychydig o 24% i 24.9%. Hon yw'r gyfran uchaf o geisiadau gan ymgeiswyr BAME a dderbyniwyd ers i ni ddechrau casglu data fel hyn. Gwelwyd gostyngiad bach yn nifer y ceisiadau gan ymgeiswyr gwyn.

Mae cyfradd lwyddiant ymgeiswyr gwyn wedi cynyddu i 15% o 12.1% y llynedd. Er bod y gyfradd lwyddiant ar gyfer ymgeiswyr BAME wedi cynyddu'n sylweddol, i 10.6% o 7.1% y llynedd, mae'n parhau'n is na chyfradd lwyddiant ymgeiswyr gwyn.

HYFFORDDIANT

Cyfanswm y cyrsiau a ddarparwyd 424

HYFFORDDIANT MEWN YSTAFELL DDOSBARTH

Gwyn	85.1%	2386
BAME	11.1%	310
Dewis peidio â dweud	2%	55
Anhysbys	1.8%	53
Cyfanswm		2804

HYFFORDDIANT AR-LEIN

Gwyn	82.2%	1690
BAME	10.1%	207
Dim Gwerth	4.5%	93
Dewis peidio â dweud	3.2%	66
Cyfanswm		2056

Hyfforddiant Mewn Ystafell Ddosbarth

O'r cyfranogwyr a gwblhaodd hyfforddiant mewn ystafell ddosbarth, roedd 11.1% o gefndiroedd BAME, cynnydd bach ers y llynedd (10.1%) ac mae'r ganran yn debyg i ganran y cydweithwyr BAME yn ein gweithlu. Cofnodwyd gostyngiad bach yng nghanran y cyfranogwyr o gefndiroedd Gwyn, o 87% i 85.1%. Roedd canran y staff a ddewisodd beidio â dweud yn debyg i ganran y llynedd.

Hyfforddiant ar-lein

O'r cyfranogwyr a gwblhaodd hyfforddiant ar-lein, roedd 10.1% o gefndiroedd BAME, sef cynnydd bach o 9.9% y llynedd. Gostyngodd nifer y cyfranogwyr o gefndiroedd gwyn a gwblhaodd hyfforddiant ar-lein o 87.9% i 82.2%.

Sylwer: Bu gostyngiad cyffredinol yn nifer y cyfranogwyr ar-lein ac mewn ystafell ddosbarth eleni oherwydd nifer o resymau:

- (i) newid yn y ffordd rydym yn cofnodi presenoldeb mewn sesiynau gwybodaeth /cynhadledd;
- (ii) effaith mesurau pellter cymdeithasol (h.y. gohirio cyrsiau ym mis Mawrth);
- (iii) mae'r duedd gyffredinol hefyd yn adlewyrchu ein newid o ddysgu traddodiadol mewn ystafell ddosbarth i ragor o gynnwys ar-lein y gall y dysgwyr ei gwblhau yn ei amser ei hun.

CWYNION A DISGYBLU

Yn ystod y cyfnod adrodd, cyflwynwyd 17 cwyn a chynhaliwyd 23 achos disgyblu.

Roedd 1 gŵyn ac 1 achos disgyblu'n ymwneud â gwahaniaethu ar sail hil.

CYFANSODDIAD Y GWEITHLU

Benywod	56%	2361
Gwrywod	44%	1885
Cyfanswm		4246

DADANSODDIAD O'R GWEITHLU YN ÔL RHYW A GRADD

GRADD	G	%	B	%	C	%
1	106	2.4%	251	5.7%	357	8.1%
2	45	1.0%	33	0.7%	78	1.7%
3	57	1.3%	109	2.5%	166	3.8%
4	45	1.1%	144	3.3%	189	4.4%
5	102	2.3%	247	5.6%	349	7.9%
6	108	2.4%	223	5.0%	331	7.4%
7	298	6.7%	393	8.9%	691	15.6%
8	392	8.9%	513	11.6%	905	20.5%
9	307	7.0%	296	6.7%	603	13.7%
10, 10a	210	4.7%	147	3.3%	357	8%
11	203	4.6%	67	1.5%	270	6.1%
GIG	32	0.7%	29	0.6%	61	1.3%
TC*	18	0.4%	50	1.1%	68	1.5%

*Tiwtor Cysylltiol

Mae cyfran y cydweithwyr benywaidd yn uwch na meincnod y DU, sef 54.4%. Mae cyfran y cydweithwyr gwrywaidd wedi gostwng 1.7% ac mae'n is na meincnod y DU, sef 45.6%.

Mae 39.6% o'r holl gydweithwyr academiaidd (gan gynnwys swyddi clinigol ac ymchwil) yn fenywaidd, sef yr un gyfran â'r llynedd. Mae 23% o'r Athrawon yn fenywaidd, cynnydd o 10% ers 2012. Mae hyn yn cymharu â'r meincnod cenedlaethol o 25.5% o Athrawon benywaidd mewn sefydliadau addysg uwch yn y DU.

Mae 66% o'n staff benywaidd mewn rolau gwasanaeth proffesiynol, o'i chymharu â'r gyfran ar gyfer gwrywod, sef 34%.

Gradd 8 o hyd yw'r radd sydd â'r ganran uchaf o gydweithwyr, sy'n wir am fenywod (11.6%) a gwrywod (8.9%).

RECRIWTIO

Swyddi a hysbysebwyd **773**

CEISIADAU FESUL RHYW

Benywod	52.1%	5468
Gwrywod	44.3%	4644
Anhysbys	2.7%	282
Dewis peidio â dweud	0.8%	88
Arall	0.1%	8

Ceisiadau a dderbyniwyd 10490

CYFRADD LWYDDIANT YMGEISWYR (O FEWN EU GRŴP PENODOL)

Arall	37.5%	3
Anhysbys	29.8%	84
Dewis peidio â dweud	19.3%	17
Benywod	14.3%	781
Gwrywod	13.4%	621

Cyfradd lwyddiant gyffredinol 14.4% 1506

Roedd cyfanswm y ceisiadau a dderbyniwyd eleni yn is, i lawr o 11,221 i 10,490. Hysbysebwyd llai o swyddi gwag gennym hefyd (i lawr o 1077 i 773).

Mae ymgeiswyr benywaidd ychydig yn fwy llwyddiannus (14.3%) na gwrywod (13.4%).

YMADAWYR

Benywod	51.3%	433
Gwrywod	48.7%	411
Cyfanswm		844

Mae canran yr ymadawyr benywaidd yn debyg i feincnod y DU, sef 50.4%. Y meincnod ar gyfer gwrywod oedd 49.6%.

HYFFORDDIANT

Cyfanswm y cyrsiau a ddarparwyd **424**

HYFFORDDIANT MEWN YSTAFELL DDOSBARTH

Benywod	63.4%	1779
Gwrywod	36.6%	1025
Cyfanswm		2804

HYFFORDDIANT AR-LEIN

Benywod	60.4%	1241
Gwrywod	39.6%	815
Cyfanswm		2056

Bu cynnydd yng nghyfran y benywod (+1.1%) a'r gwrywod (0.9%) a gymerodd ran mewn hyfforddiant mewn ystafell ddosbarth ac ar-lein.

Sylwer: Bu gostyngiad cyffredinol yn nifer y cyfranogwyr ar-lein ac mewn ystafell ddosbarth ers y llynedd oherwydd nifer o resymau:

(i) newid yn y ffordd rydym yn cofnodi presenoldeb mewn sesiynau gwybodaeth/cynhadledd;

(ii) effaith mesurau pellter cymdeithasol (h.y. gohirio cyrsiau ym mis Mawrth);

(iii) mae'r duedd gyffredinol hefyd yn adlewyrchu ein newid o ddysgu traddodiadol mewn ystafell ddosbarth i ragor o gynnwys ar-lein y gall y dysgwyr ei gwblhau yn ei amser ei hun.

CYFLOGAU'R RHYWIAU

Cymedr	19.4%
Canolrif	13.7%

Y bwlch cyflog rhwng y rhywiau yw'r gwahaniaeth rhwng cyflog cyfartalog dynion a menywod ar ffurf canran. Mae hyn yn wahanol i gyflog cyfartal sy'n cymharu cyflog dynion a menywod sy'n gwneud yr un swydd.

Caiff y bwlch ei gyfrifo mewn dwy ffordd; y cyfartaledd cymedrig yw cyfanswm yr holl gyflogau wedi'i rannu â nifer y cydweithwyr; y cyfartaledd canolrifol yw'r cyflog canol, wrth eu didoli yn eu trefn o'r isaf i'r uchaf.

Cyhoeddwyd ein ffigurau ar gyfer y bwlch cyflog rhwng y rhywiau ar gov.uk ym mis Mawrth. Eleni, estynnwyd y dyddiad cau hwn ar gyfer sefydliadau (oherwydd y pandemig), ond buom yn gweithio'n galed i fodloni'r amserlen arferol, er mwyn dangos ein hymrwymiad i leihau'r bwlch cyflog rhwng y rhywiau. Mae rhagor o fanylion ar gael ar ein [gwefan](#).

Y rheswm dros ein bwlch yw'r anghydbwysedd rhwng y cydweithwyr gwrywaidd a benywaidd sy'n gweithio ar wahanol lefelau; mae mwy o gydweithwyr gwrywaidd yn gweithio mewn rolau uwch; mae mwy o gydweithwyr benywaidd yn gweithio mewn rolau ar raddau is. Mae'n bleser gennym nodi bod y bwlch cymedrig ar ffurf canran wedi lleihau 1.4% dros y flwyddyn ddiwethaf. Nid yw'r canolrif wedi newid.

MATH O GONTRACT

AMSER LLAWN

Gwrywod	52.3%	1537
Benywod	47.7%	1400
Cyfanswm		2937

RHAN-AMSER

Gwrywod	25.9%	386
Benywod	74.1%	1102
Cyfanswm		1488

CYFNOD PENODOL

Gwrywod	42.3%	593
Benywod	57.7%	810
Cyfanswm		1403

PARHAOL

Gwrywod	44%	1330
Benywod	56%	1692
Cyfanswm		3022

Mae canrannau'r cydweithwyr gwrywaidd a benywaidd sy'n gweithio ar gontractau amser llawn yn debyg i ffigurau'r llynedd.

Wrth ystyried cydbwysedd rhwng y rhywiau mewn perthynas â chontractau rhan-amser, 74% yw'r ganran ar gyfer benywod a 26% yw'r ffigur ar gyfer gwrywod.

Dynion yw 42.3% o'r staff ar gontractau cyfnod penodol a menywod yw 57.7% o'r rhain.

Mae dosbarthiad staff ar gontractau parhaol fesul rhyw yn parhau'n gyson â'r llynedd, a chofnodwyd llai na 1% o newid.

CWYNION A DISGYBLU

Yn ystod y cyfnod adrodd, cyflwynwyd 17 cwyn a chynhaliwyd 23 achos disgyblu. Roedd un gŵyn yn ymwneud â gwahaniaethu ar sail rhyw.

Crefydd a Chred

CYFANSODDIAD Y GWEITHLU

Dim crefydd	36.3%	1540
Dewis peidio â dweud	28.6%	1214
Cristnogion	24.7%	1050
Anhysbys	4.5%	192
Mwslimaidd	1.9%	82
Ysbrydegaeth	1.4%	60
Crefydd neu gred arall	1.1%	41
Hindŵaidd	0.8%	34
Bwdhaidd	0.6%	27
Iddewig	0.1%	6
Cyfanswm		4246

Roedd y gyfran uchaf o staff ym Mhrifysgol Abertawe yn y categori Dim Crefydd, a'r gyfran uchaf nesaf oedd 'Dewis peidio â dweud'. Nid yw trefn y crefyddau a'r credoau eraill wedi newid ers y llynedd.

Mae cyfran y staff a ddewisodd beidio â rhannu eu crefydd neu gred wedi gostwng unwaith eto, o 34.6% y llynedd i 28.6% eleni, sy'n awgrymu cynnydd mewn hyder wrth ddatgelu'r wybodaeth hon.

Mae canran y cydweithwyr sy'n Gristnogion (24.7%) yn sylweddol uwch na meincnod y DU, sef 17%. Mae canran y cydweithwyr Mwslimaidd (1.9%) hefyd yn uwch na meincnod y DU, sef 1.4%.

YMADAWYR

Dim crefydd	40.9%	345
Dewis peidio â dweud	21.6%	182
Cristnogion	21.4%	181
Anhysbys	8.3%	70
Mwslimaidd	3.3%	28
Bwdhaidd	1.3%	11
Crefydd neu gred arall	1.2%	10
Hindŵaidd	1.1%	9
Ysbrydegaeth	0.9%	8
Cyfanswm		844

Roedd 40.9% o ymadawyr yn y grŵp a fynegodd 'Dim crefydd', sydd ychydig yn uwch na'r gyfran yn y gweithlu, sef 36.3%.

Roedd yr ail gyfran uchaf o ymadawyr (21.6%) o'r grŵp 'Dewis peidio â dweud' sy'n is na'r gyfran yn y gweithlu, sef 28.6%.

RECRIWTIO

Swyddi a hysbysebwyd **773**

CEISIADAU FESUL CREFYDD A CHRED

Dim crefydd	46.4%	4870
Cristnogion	25.9%	2713
Dewis peidio â dweud	8.1%	851
Mwslimaidd	7.6%	794
Ysbrydegaeth	3.1%	320
Hindŵaidd	2.9%	302
Anhysbys	2.6%	282
Crefydd neu gred arall	1.6%	178
Bwdhaidd	1.3%	136
Iddewig	0.3%	27
Sicaidd	0.2%	17

Ceisiadau a dderbyniwyd **10490**

CYFRADD LWYDDIANT YMGEISWYR (O FEWN EU GRŴP PENODOL)

Anhysbys	29.8%	84
Bwdhaidd	16.9%	23
Ysbrydegaeth	15.6%	50
Dim crefydd	15.3%	744
Dewis peidio â dweud	14.3%	122
Cristnogion	13.6%	370
Crefydd neu gred arall	12.4%	22
Iddewig	11.1%	3
Mwslimaidd	8.3%	66
Hindŵaidd	7.0%	21
Sicaidd	5.9%	1

Cyfradd lwyddiant gyffredinol **14.4%** **1506**

Roedd y canrannau mwyaf o ymgeiswyr yr un peth â'r llynedd: Dim Crefydd a Christnogion.

Mae canran yr ymgeiswyr Mwslimaidd wedi cynyddu o 7.1% i 7.6%.

Crefydd a Chred

HYFFORDDIANT

Cyfanswm y cyrsiau a ddarparwyd **424**

HYFFORDDIANT MEWN YSTAFELL DDOSBARTH

Dim crefydd	47.6%	1334
Cristnogion	26.9%	753
Dewis peidio â dweud	17.3%	485
Ysbrydegaeth	2.3%	65
Anhysbys	2.0%	56
Mwslimaidd	1.7%	48
Crefydd neu gred arall	0.9%	26
Hindŵaidd	0.8%	22
Bwdhaidd	0.5%	15

Cyfanswm **2804**

HYFFORDDIANT AR-LEIN

Dim crefydd	46.1%	947
Cristnogion	25.9%	533
Dewis peidio â dweud	16.3%	335
Anhysbys	5.1%	104
Ysbrydegaeth	2.5%	52
Mwslimaidd	1.7%	34
Hindŵaidd	1.0%	21
Crefydd neu gred arall	1.0%	20
Bwdhaidd	0.2%	5
Iddewig	0.2%	5

Cyfanswm **2056**

Roedd 47.6% o gydweithwyr a gwblhaodd hyfforddiant mewn ystafell ddosbarth yn y grŵp a ddywedodd nad oedd crefydd ganddynt, a'r ail gyfran uchaf oedd y rhai a'u diffiniodd eu hunain yn Gristnogion, sef 26.9%. Roedd y drydedd gyfran uchaf o'r grŵp a ddewisodd beidio â dweud, sef 17.3%.

Roedd 46.1% o gydweithwyr a gwblhaodd hyfforddiant ar-lein yn y grŵp a ddywedodd nad oedd crefydd ganddynt, a daeth yr ail gyfran uchaf o'r grŵp a'u diffiniodd eu hunain yn Gristnogion, sef 25.9%. Y drydedd gyfran uchaf oedd o'r grŵp a ddewisodd beidio â dweud, sef 16.3%.

Sylwer: Bu gostyngiad cyffredinol yn nifer y cyfranogwyr ar-lein ac mewn ystafell ddosbarth ers y llynedd oherwydd nifer o resymau:

- (i) newid yn y ffordd rydym yn cofnodi presenoldeb mewn sesiynau gwybodaeth/cynhadledd;
- (ii) effaith mesurau pellter cymdeithasol (h.y. gohirio cyrsiau ym mis Mawrth);
- (iii) mae'r duedd gyffredinol hefyd yn adlewyrchu ein newid o ddysgu traddodiadol mewn ystafell ddosbarth i ragor o gynnwys ar-lein y gall y dysgwyr ei gwblhau yn ei amser ei hun.

CWYNION A DISGYBLU

Yn ystod y cyfnod adrodd, cyflwynwyd 17 cwyn a chynhaliwyd 23 achos disgyblu. Roedd un gŵyn yn ymwneud â gwahaniaethu ar sail crefydd a chred.

Tueddfryd Rhywiol

CYFANSODDIAD Y GWEITHLU

Heterorywiol	65.7%	2789
Dewis peidio â dweud	26.0%	1105
Anhysbys	4.6%	194
Deurywiol	1.7%	73
Dyn hoyw	1.1%	47
Menyw hoyw/lesbiad	0.7%	31
Arall	0.2%	7
Cyfanswm LGB+	3.7%	158
Cyfanswm		4246

Mae cyfran y cydweithwyr a ddatgelodd eu bod yn LGB+ wedi cynyddu 0.5% o'r gyfran am y llynedd i 3.7%, sy'n parhau'n uwch na meincnod y DU, sef 3.2%.

Datgeliadau gan gydweithwyr heterorywiol yw'r gyfran fwyaf o hyd yn y categori hwn ac mae wedi cynyddu o 61.7% y llynedd i 65.7% eleni.

Mae cyfran y staff a ddewisodd beidio â dweud wedi gostwng 6.3% ers y llynedd, sy'n awgrymu cynnydd mewn hyder wrth ddatgelu'r wybodaeth hon.

YMADAWYR

Heterorywiol	64.5%	544
Dewis peidio â dweud	21.7%	183
Anhysbys	9.5%	80
Deurywiol ac Arall	2.3%	19
Dyn hoyw	1.3%	11
Menyw hoyw/lesbiad	0.8%	7
Cyfanswm LGB+	4.4%	37
Cyfanswm		844

Roedd 64.5% o ymadawyr yn y grŵp a'u diffiniodd eu hunain yn heterorywiol, ac roedd 4.4% o ymadawyr yn LGB+, sydd ychydig yn uwch na chyfran y staff LGB+ yn y gweithlu, sef 3.7%.

Canran yr ymadawyr a ddewisodd beidio â datgan eu tueddfryd rhywiol yw 21.7%.

RECRIWTIO

Swyddi a hysbysebwyd **773**

CEISIADAU FESUL TUEDDFRYD RHYWIOL

Heterorywiol	81.8%	8580
Dewis peidio â dweud	7.9%	824
Deurywiol	3.8%	400
Anhysbys	2.7%	282
Dyn hoyw	2.2%	236
Menyw hoyw/lesbiad	0.9%	91
Arall	0.7%	77
Cyfanswm LGB+	7.6%	804
Ceisiadau a dderbyniwyd		10490

CYFRADD LWYDDIANT YMGEISWYR (O FEWN EU GRŴP PENODOL)

Anhysbys	29.8%	84
Menyw hoyw/lesbiad	20.9%	19
Deurywiol	18.3%	73
Arall	14.3%	11
Heterorywiol	13.8%	1187
Dewis peidio â dweud	13.3%	110
Dyn hoyw	9.3%	22
Cyfanswm LGB+	15.5%	125
Cyfradd lwyddiant gyffredinol	14.4%	1506

Er gwaethaf gostyngiad yng nghyfanswm y ceisiadau a dderbyniwyd o'i gymharu â'r llynedd, mae nifer yr ymgeiswyr LGB+ wedi cynyddu ychydig, o 6.5% y llynedd i 7.6% eleni.

Mae cyfradd lwyddiant ymgeiswyr LGB+ wedi cynyddu 7.2% ers y llynedd i 15.5% ac mae'n uwch na'r gyfradd lwyddiant ar gyfer ymgeiswyr heterorywiol, sef 13.8% (cynnydd o 2.8% o'i gymharu â'r llynedd).

Tueddfryd Rhywiol

HYFFORDDIANT

Cyfanswm y cyrsiau a ddarparwyd 424

HYFFORDDIANT MEWN YSTAFELL DDOSBARTH

Heterorywiol	78.3%	2196
Dewis peidio â dweud	15.5%	436
Anhysbys	2.2%	61
Deurywiol	2.0%	56
Dyn hoyw	1.0%	27
Menyw hoyw/lesbiad	0.9%	24
Arall	0.1%	4
Cyfanswm LGB+	4%	111
Cyfanswm		2804

HYFFORDDIANT AR-LEIN

Heterorywiol	75.5%	1552
Dewis peidio â dweud	15.8%	324
Anhysbys	5.9%	122
Deurywiol	1.4%	29
Dyn hoyw	0.8%	17
Menyw hoyw/lesbiad/Arall	0.6%	12
Cyfanswm LGB+	2.8%	58
Cyfanswm		2056

Mae canran y cydweithwyr heterorywiol sy'n ymgymryd â hyfforddiant wedi cynyddu, ar gyfer hyfforddiant mewn ystafell ddosbarth ac ar-lein.

Mae canran y cydweithwyr LGB+ sy'n ymgymryd â hyfforddiant mewn ystafell ddosbarth wedi cynyddu o 3.3% i 4% ond gostyngodd y ganran a gymerodd ran mewn hyfforddiant ar-lein o 3.3% i 2.8%.

Sylwer: Bu gostyngiad cyffredinol yn nifer y cyfranogwyr ar-lein ac mewn ystafell ddosbarth ers y llynedd oherwydd nifer o resymau:

(i) newid yn y ffordd rydym yn cofnodi presenoldeb mewn sesiynau gwybodaeth/cynhadledd;

(ii) effaith mesurau pellter cymdeithasol (h.y. gohirio cyrsiau ym mis Mawrth);

(iii) Mae'r duedd gyffredinol hefyd yn adlewyrchu ein newid o ddysgu mewn ystafell ddosbarth i ragor o gynnwys ar-lein y gall y dysgwyr ei gwblhau yn ei amser ei hun.

CWYNION A DISGYBLU

Yn ystod y cyfnod adrodd, cyflwynwyd 17 cwyn a chynhaliwyd 23 achos disgyblu. Nid oedd yr un o'r rhain yn ymwneud â gwahaniaethu ar sail tueddfryd rhywiol.

Ailbennu Rhywedd

CYFANSODDIAD Y GWEITHLU

Dechreuwyd casglu data am dueddfryd rhywiol ac ailbennu rhywedd yn 2013.

Hunaniaeth rhywedd yr un â'r rhyw a gofrestrwyd

adeg genedigaeth	73%	3098
Dewis peidio â dweud	22.2%	944
Anhysbys	4.5%	193
Hunaniaeth rhywedd yn wahanol i'r rhyw a gofrestrwyd		
adeg genedigaeth	0.3%	11
Cyfanswm		4246

Mae'r rhan fwyaf o gydweithwyr (73%) yn dweud bod eu rhywedd yr un peth â'r rhyw a gofrestrwyd addeg geni, sy'n gynydd o 4.6% ers y llynedd.

Cofnodwyd gostyngiad o 6.6% yng nghyfran y cydweithwyr a ddewisodd beidio â dweud i 22.2% sy'n awgrymu cynnydd mewn hyder wrth ddatgelu gwybodaeth.

Cyfran y cydweithwyr sy'n dweud bod eu rhywedd yn wahanol i'r rhyw a gofrestrwyd addeg geni yw 0.3%, sy'n uwch na meincnod y DU, sef 0.1%.

YMADAWYR

Hunaniaeth rhywedd yr un peth	73.9%	624
Dewis peidio â dweud	17.1%	144
Anhysbys	8.4%	71
Hunaniaeth rhywedd wahanol	0.6%	5
Cyfanswm		844

Mae'r rhan fwyaf o ymadawyr, sef 73.9%, yn dweud bod eu rhywedd yr un peth â'u rhyw addeg geni. Cyfran yr ymadawyr sy'n nodi bod eu rhywedd yn wahanol i'r rhyw a gofrestrwyd addeg geni yw 0.6%.

RECRIWTIO

Swyddi a hysbysebwyd **773**

CEISIADAU FESUL HUNANIAETH RHYWEDD

Hunaniaeth rhywedd yr un peth	95.3%	9997
Dewis peidio â dweud	2.7%	282
Anhysbys	1.5%	163
Hunaniaeth rhywedd wahanol	0.5%	48
Ceisiadau a dderbyniwyd		10490

CYFRADD LWYDDIANT YMGEISWYR (O FEWN EU GRŴP PENODOL)

Anhysbys	29.8%	84
Dewis peidio â dweud	16%	26
Hunaniaeth rhywedd wahanol	14.6%	7
Hunaniaeth rhywedd yr un peth	13.9%	1389
Cyfradd lwyddiant gyffredinol	14.4%	1506

Mae nifer yr ymgeiswyr sy'n nodi bod eu rhyw yr un peth â'r rhyw a gofrestrwyd addeg geni yn debyg i ffigur y llynedd.

Cynyddodd cyfran yr ymgeiswyr sy'n nodi bod eu rhywedd yn wahanol i'r rhyw a gofrestrwyd addeg geni 0.1% i 1.5%.

Cynyddodd y rhai a ddewisodd beidio â dweud 0.6% i 2.7%.

Mae cyfradd lwyddiant ymgeiswyr sy'n nodi bod eu rhywedd yn wahanol i'r rhyw a gofrestrwyd addeg geni ychydig yn uwch (14.6%) o fewn eu hunaniaeth rhywedd, na'r rhai sy'n nodi bod eu rhyw yr un peth (13.9%). Mae angen bod yn ofalus wrth ddehongli canrannau oherwydd bod y niferoedd yn isel.

Ailbennu Rhywedd

HYFFORDDIANT

Cyfanswm y cyrsiau a ddarparwyd **424**

HYFFORDDIANT MEWN YSTAFELL DDOSBARTH

Hunaniaeth rhywedd yr un peth	86.6%	2428
Dewis peidio â dweud	11.2%	314
Anhysbys	2.1%	59
Hunaniaeth rhywedd wahanol	0.1%	3
Cyfanswm		2804

HYFFORDDIANT AR-LEIN

Hunaniaeth rhywedd yr un peth	83.5%	1716
Dewis peidio â dweud	11%	227
Anhysbys	5.3%	108
Hunaniaeth rhywedd wahanol	0.2%	5
Cyfanswm		2056

Mae cyfran y cydweithwyr sy'n ymgymryd â hyfforddiant yn debyg i ffigurau'r llynedd.

Bu gostyngiad sylweddol yn y nifer o'r grŵp 'dewis peidio â dweud' sy'n ymgymryd â hyfforddiant mewn ystafell ddosbarth ac ar-lein.

O'r holl gyrsiau hyfforddiant mewn ystafell ddosbarth, cwblhawyd 0.1% gan gydweithwyr trawsryweddol. Y ffigur ar gyfer hyfforddiant ar-lein oedd 0.2%.

Sylwer: Bu gostyngiad cyffredinol yn nifer y cyfranogwyr ar-lein ac mewn ystafell ddosbarth ers y llynedd oherwydd nifer o resymau:

- (i) newid yn y ffordd rydym yn cofnodi presenoldeb mewn sesiynau gwybodaeth/cynhadledd;
- (ii) effaith mesurau pellter cymdeithasol (h.y. gohirio cyrsiau ym mis Mawrth);
- (iii) mae'r duedd gyffredinol hefyd yn adlewyrchu ein newid o ddysgu traddodiadol mewn ystafell ddosbarth i ragor o gynnwys ar-lein y gall y dysgwyr ei gwblhau yn ei amser ei hun.

CWYNIION A DISGYBLU

Yn ystod y cyfnod adrodd, cyflwynwyd 17 cwyn a chynhaliwyd 23 achos disgyblu. Nid oedd yr un o'r rhain yn ymwneud â gwahaniaethu ar sail hunaniaeth rhywedd.

Priodas a Phartneriaeth Sifil

CYFANSODDIAD Y GWEITHLU

Yn briod	45.3%	1921
Sengl	25%	1063
Dewis peidio â dweud	10%	426
Yn cyd-fyw	8%	340
Anhysbys	7%	295
Wedi ysgaru	2.6%	110
Wedi gwahanu	0.7%	30
Partneriaeth Sifil	0.5%	22
Arall	0.5%	21
Gweddw	0.4%	18
Cyfanswm		4246

Mae canrannau'r staff sy'n briod neu'n sengl yn debyg i rai'r llynedd. Mae'r categori 'dewis peidio â dweud' wedi gostwng 1.3%, sy'n dangos hyder wrth datgan gwybodaeth.

YMADAWYR

Sengl	39.1%	330
Yn briod	29%	245
Anhysbys	14.2%	120
Dewis peidio â dweud	8.5%	72
Yn cyd-fyw	5%	42
Wedi ysgaru	1.7%	15
Arall	1.2%	10
Gweddw	0.5%	4
Partneriaeth Sifil	0.4%	3
Wedi gwahanu	0.4%	3
Cyfanswm		844

Cyfran fwyaf yr ymadawyr oedd y rhai sengl (39.1%), ac mae'n debyg i gyfran y llynedd (38.7%). Mae cyfradd gyffredinol ymadawyr yn y categori hwn yn uwch na'r gyfran yn y gweithlu, sef 25%. Dyma rywbeth y byddwn yn parhau i'w fonitro'n ofalus.

Ymadawyr priod yw'r ail gyfran fwyaf (29%) ac mae'r ffigur hwn yn debyg i ffigur y llynedd (27.8%). Mae cyfran yr ymadawyr yn y grŵp hwn yn sylweddol is na'r gyfran gyffredinol yn y gweithlu, sef 45.3%.

RECRIWTIO

Swyddi a hysbysebwyd **773**

CEISIADAU FESUL STATWS PRIODASOL

Sengl	45.9%	4813
Yn briod	30.9%	3243
Yn cyd-fyw	11.2%	1178
Dewis peidio â dweud	4.1%	428
Anhysbys	2.7%	282
Wedi ysgaru	2.2%	227
Arall	1.2%	127
Partneriaeth Sifil	0.9%	98
Wedi gwahanu	0.8%	79
Gweddw	0.1%	15

Ceisiadau a dderbyniwyd **10490**

CYFRADD LWYDDIANT YMGEISWYR (O FEWN EU GRŴP PENODOL)

Anhysbys	29.8%	84
Sengl	19.2%	922
Dewis peidio â dweud	15.9%	68
Arall	15.0%	19
Wedi gwahanu	13.9%	11
Yn cyd-fyw	11.0%	130
Yn briod	7.8%	253
Wedi ysgaru	6.6%	15
Partneriaeth Sifil	4.1%	4
Cyfradd lwyddiant gyffredinol	14.4%	1506

Mae canrannau'r ymgeiswyr sy'n briod, yn sengl, yn cyd-fyw, wedi ysgaru, wedi gwahanu, mewn partneriaeth sifil neu'n weddw yn debyg i rai'r llynedd.

Mae'r grŵp 'dewis peidio â dweud' wedi gostwng 1.2% ers y llynedd, sy'n awgrymu cynnydd mewn hyder wrth ddatgelu'r wybodaeth hon.

Mae cyfradd lwyddiant ymgeiswyr sy'n sengl wedi cynyddu 7.2% ers y llynedd.

Mae cyfradd lwyddiant ymgeiswyr sydd wedi gwahanu wedi cynyddu 5.5% ers y llynedd hefyd.

Bu gostyngiad bach o 1.4% yn y gyfradd lwyddiant ar gyfer ymgeiswyr priod o'i chymharu â chyfradd y llynedd.

Priodas a Phartneriaeth Sifil

HYFFORDDIANT

Cyfanswm y cyrsiau a ddarparwyd **424**

HYFFORDDIANT MEWN YSTAFELL DDOSBARTH

Yn briod	44.8%	1253
Sengl	28.3%	793
Yn cyd-fyw	12.1%	339
Dewis peidio â dweud	6.2%	175
Anhysbys	3.7%	104
Wedi ysgaru	2.2%	63
Wedi gwahanu	1.0%	28
Partneriaeth Sifil	0.7%	19
Arall	0.5%	15
Gweddw	0.5%	15

Cyfanswm **2804**

HYFFORDDIANT AR-LEIN

Yn briod	41.7%	858
Sengl	27.7%	569
Yn cyd-fyw	11.8%	243
Anhysbys	7.5%	154
Dewis peidio â dweud	5.9%	122
Wedi ysgaru	1.7%	35
Wedi gwahanu	1.4%	28
Partneriaeth Sifil	1.0%	21
Arall	0.7%	14
Gweddw	0.6%	12

Cyfanswm **2056**

Cafodd y rhan fwyaf o hyfforddiant mewn ystafell ddosbarth ac ar-lein ei gwblhau gan gydweithwyr priod, a chydweithwyr sengl oedd yr ail grŵp mwyaf. Mae hyn yn debyg i ffigurau'r llynedd ac yn gyson â'r cyfrannau yn y gweithlu.

Sylwer: Bu gostyngiad cyffredinol yn nifer y cyfranogwyr ar-lein ac mewn ystafell ddosbarth ers y llynedd oherwydd nifer o resymau:

(i) newid yn y ffordd rydym yn cofnodi presenoldeb mewn sesiynau gwybodaeth/cynhadledd;

(iii) effaith mesurau pellter cymdeithasol (h.y. gohirio cyrsiau ym mis Mawrth);

(iii) mae'r duedd gyffredinol hefyd yn adlewyrchu ein newid o ddysgu traddodiadol mewn ystafell ddosbarth i ragor o gynnwys ar-lein y gall y dysgwr ei gwblhau yn ei amser ei hun.

CWYNION A DISGYBLU

Yn ystod y cyfnod adrodd, cyflwynwyd 17 cwyn a chynhaliwyd 23 achos disgyblu. Nid oedd yr un o'r rhain yn ymwneud â gwahaniaethu ar sail priodas a phartneriaeth sifil.

Beichiogrwydd a Mamolaeth

CYFANSODDIAD Y GWEITHLU

Cydweithwyr a gymerodd absenoldeb 96

Absenoldeb Mamolaeth	59.3%	57
Absenoldeb Tadolaeth	37.6%	36
Arall	3.1%	3

Bu 57 (59.3%) o aelodau staff ar absenoldeb mamolaeth yn ystod y cyfnod adrodd. Mae hyn yn cymharu â 67 o aelodau staff a gymerodd absenoldeb mamolaeth y llynedd.

Bu 36 (37.6%) o aelodau staff ar absenoldeb tadolaeth yn ystod y cyfnod adrodd. Mae hyn yn cynrychioli cynnydd o 12 aelod staff ers y llynedd.

Bu 3 (3.1%) aelod staff ar absenoldeb tadolaeth a mabwysiadu ychwanegol yn ystod y cyfnod adrodd, sef yr un nifer â'r llynedd.

YMADAWYR

O'r 96 o gydweithwyr a gymerodd absenoldeb rhiant yn ystod y cyfnod adrodd, nid oes neb wedi gadael y Brifysgol, sy'n awgrymu bod ein prosesau dychwelyd i'r gwaith yn darparu profiad cadarnhaol.

HYFFORDDIANT

O'r 96 o gydweithwyr a gymerodd absenoldeb rhiant, cymerodd dau aelod staff ran mewn hyfforddiant mewn ystafell ddosbarth yn ystod eu habsenoldeb.

CWYNION A DISGYBLU

Yn ystod y cyfnod adrodd, cyflwynwyd 17 cwyn a chynhaliwyd 23 achos disgyblu. Nid oedd yr un o'r rhain yn ymwneud â gwahaniaethu ar sail beichiogrwydd a mamolaeth.

RECRIWTIO

Swyddi a hysbysebwyd 773

CEISIADAU YN ÔL ABSENOLDEB

Heb gymryd absenoldeb rhiant	92%	9665
Anhysbys	2.7%	282
Dewis peidio â dweud	2.2%	227
Mamolaeth	1.6%	164
Absenoldeb tadolaeth ychwanegol (mwy na phythefnos)	1.4%	147
Mabwysiadu	0.1%	5

Ceisiadau a dderbyniwyd 10490

CYFRADD LWYDDIANT YMGEISWYR (O FEWN EU GRŴP PENODOL)

Anhysbys	30.5%	86
Heb gymryd absenoldeb rhiant	14.1%	1360
Dewis peidio â dweud	12.8%	29
Absenoldeb tadolaeth ychwanegol (mwy na phythefnos)	12.2%	18
Mamolaeth	7.9%	13
Mabwysiadu	0%	0

Cyfradd lwyddiant gyffredinol 14.4% 1506

Mae'r data recriwtio'n dangos y cyflwynwyd y rhan fwyaf o geisiadau (92%) gan unigolion nad oedd wedi cymryd absenoldeb rhiant o gwbl. Mae hyn yn debyg i'r llynedd. Roedd 3.1% o'r ceisiadau a gyflwynwyd gan unigolion a oedd wedi cymryd rhyw fath o absenoldeb rhiant, sydd hefyd yn debyg i ffigur y llynedd. Mae ceisiadau o'r grŵp 'dewis peidio â dweud' wedi gostwng 1.1% ers y llynedd, sy'n awgrymu cynnydd mewn hyder wrth ddatgelu gwybodaeth.

Roedd cyfradd lwyddiant yr unigolion a oedd naill ai'n feichiog neu ar absenoldeb mamolaeth yn is (7.9%) na chyfradd y rhai nad oedd wedi cymryd unrhyw absenoldeb rhiant (14.1%). Mae hyn i'r gwrthwyneb i ffigur y llynedd, pan oedd y gyfradd lwyddiant ar gyfer staff beichiog neu ar absenoldeb mamolaeth yn uwch nag ar gyfer aelodau staff eraill. Mae angen bod yn ofalus wrth ddechongli'r canrannau hyn oherwydd bod y niferoedd yn isel.

Aseidiadau Effaith

CYNHALIWYD ASESIADAU EFFAITH AR GYDRADDOLDEB DROS Y CYFNOD ADRODD 1 EBRILL 2019 – 31 MAWRTH 2020

GGS	Datblygu System Gwybodaeth Ymchwil
Iechyd a Diogelwch	Canllawiau i Aseidiadau Risg Anabledd
AD - GDH	Sefydlu
AD - GDH	Datblygu Staff
AD - GDH	Absenoldeb Astudio
AD - GDH	Polisi Concordat
Uned Cynllunio a Phrosiectau Strategol	Strategaeth Dysgu ac Addysgu
AD - Proses	Polisi Dileu Swyddi
AD - Proses	Polisi Cyfnod Penodol
Derbyn Myfyrwyr	Polisi Iaith Saesneg
Derbyn Myfyrwyr	Cynigion cyn-sesiynol
AD - Cydraddoldeb	Gweithio Hyblyg

Data Myfyrwyr 2019/2020

RHYW

Gwrywod	52%	10616
Benywod	48%	9759
Anhysbys	0%	1
Cyfanswm		20376

OEDRAN

ISRADDEDIG

<19	37%
19-21	44%
22-24	6%
25+	13%

ÔL-RADEDIG

19-21	17%
22-24	32%
25+	51%

HIL

Gwyn	75%	15222
BAME	24%	4962
Anhysbys	1%	192

Mae BAME yn cynnwys Bangladeshaid, Du, Tsieinaidd, Indiaidd, Cymysg, Asiaidd Arall a Phacistanaid

TUEDDFRYD RHYWIOL

Heterorywiol	78%	15902
Anhysbys	14.7%	2988
Deurywiol	4.4%	895
Dyn hoyw	1.2%	237
Arall	1%	209
Menyw hoyw	0.7%	145

ANABLEDD

Dim anabledd hysbys	86%	17613
Anabl	14%	2763

CREFYDD

Dim crefydd	54%	11059
Cristnogion	22%	4559
Crefydd arall	19%	3801
Mwslimaidd	5%	957

Mae crefyddau eraill yn cynnwys: Bwdhaeth, Hindŵaeth, Iddewiaeth, Siciaeth, Ysbrydegaeth ac Arall

ISRADDEDIG/ÔL-RADEDIG

ISRADDEDIG

Gwrywod	43%	8791
Benywod	37%	7521
Anhysbys	0%	1
Cyfanswm	80%	16312

ÔL-RADEDIG

Benywod	11%	2238
Gwrywod	9%	1825
Cyfanswm	20%	4063

HUNANIAETH RHYWEDD

Yr un peth â rhyw adeg geni	88.4%	18017
Anhysbys	11.2%	2290
Gwahanol i ryw adeg geni	0.3%	69

Dathlu Amrywiaeth

DIGWYDDIADAU PRIFYSGOL ABERTAWE 2019 – 2020



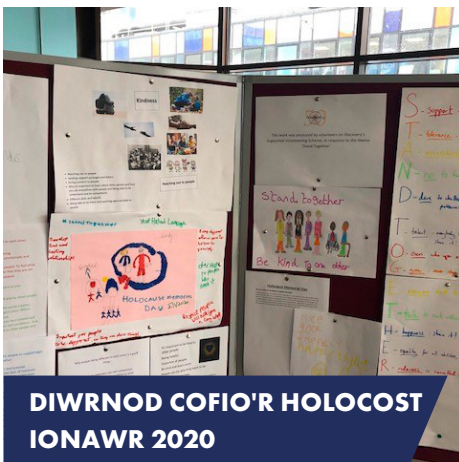
**CYFLWYNIAD GYRFAOEDD
MEDI 2019**



**SWANSEA UNIVERSITY
WHERE BRIGHT FUTURES BEGIN**

**PRIFYSGOL ABERTAWE
DRWS I DDYFODOL DISGLAIR**

**MODELAU RÔL DIWRNOD
RHYNGWLADOL Y MENYWOD
MAWRTH 2019**



**DIWRNOD COFIO'R HOLOCAST
IONAWR 2020**

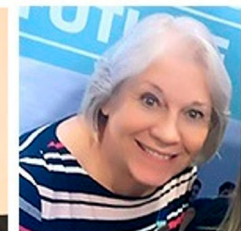
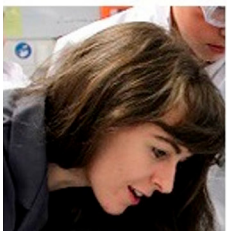


**LGBT+ HISTORY MONTH
FEBRUARY 2020**

**MIS HANES POBL LGBT+
CHWEFROR 2020**



**MIS HANES POBL DDUON
HYDEF 2019**



**MODELAU RÔL DIWRNOD RHYNGWLADOL Y MENYWOD
MAWRTH 2019**

Cynnydd ar gyfer y Cyfnod 1 Ebrill 2019 - 31 Mawrth 2020
Mae dolen i Gynllun Cydraddoldeb Strategol 2016-2020 [yma](#).

CANLYNIAD 1

O ganlyniad i ddileu gwahaniaethu, hyrwyddo cyfle cyfartal a meithrin cysylltiadau da ymhlith y grwpiau amrywiol o staff a myfyrwyr, bydd y Brifysgol wedi cyflawni cydnabyddiaeth a/neu achrediad allanol drwy wobrau Athena SWAN; Dyfarniadau Marc y Siarter Hil; Mynegai Cydraddoldeb yn y Gweithle Stonewall; a gwobrau'r Safon Anabledd.

CERRIG MILLTIR AC AMCANION ALLWEDDOL

Gwobr Efydd Athena SWAN i'r Coleg Peirianeg - Ebrill 2016

Gwobr Efydd Athena SWAN i Goleg y Celfyddydau a'r Dyniaethau - Tachwedd 2016

Gwobr Arian Athena SWAN i Goleg y Gwyddorau Dynol ac Iechyd - Tachwedd 2016

Gwobr Arian Athena SWAN i'r Sefydliad - Ebrill 2017

10 uchaf Mynegai Cydraddoldeb yn y Gweithle Stonewall – mis Gorffennaf 2020

Cyflwynwyd ceisiadau gan y Ffowndri Gyfrifiadol a'r Adran Ddaearyddiaeth a dyfarnwyd gwobrau lefel Efydd iddynt ym mis Ebrill 2020.

Cyflwynodd yr Adran Ffiseg gais am wobwr JUNO ym mis Ebrill 2019; bu cais yr adran am y wobwr yn llwyddiannus.

Mae Coleg y Gwyddorau Dynol ac Iechyd yn gweithio tuag at gyflwyno cais am wobwr lefel arian erbyn mis Ebrill 2021.

Mae Coleg y Celfyddydau a'r Dyniaethau yn gweithio tuag at gyflwyno cais am wobwr lefel Efydd erbyn mis Tachwedd 2020.

Bydd Ysgol y Gyfraith Hillary Rodham Clinton yn cyflwyno cais am wobwr lefel Efydd ym mis Tachwedd 2020.

Cyflwynwyd cais gennym am Fynegai Cydraddoldeb yn y Gweithle Stonewall ym mis Medi 2019. Rydym yn y 47ain safle yn y DU. Rydym yn un o'r 100 o gyflogwyr gorau o'r rhai sy'n cymryd rhan, ac yn y 6ed safle o'r holl sefydliadau addysg uwch.

CANLYNIAD 2

O ganlyniad i ddileu rhwystrau i benodi a dyrchafu teg ar sail teilyngdod, bydd gan y Brifysgol weithlu medrus iawn sy'n dod o'r gronfa ehangaf bosib o ddoniau.

CERRIG MILLTIR AC AMCANION ALLWEDDOL

Cyflwyniadau cymesur i Fframwaith Rhagoriaeth Ymchwil (REF) 2020 gan aelodau staff yn ôl nodweddion gwarchoddedig rhyw, hil ac anabledd

Cydbwysedd rhwng y rhywiau ar strwythurau llywodraethu'r Cyngor - erbyn 2020

Gweithlu cytbwys sy'n cynnwys yr holl nodweddion gwarchoddedig - erbyn 2020

Mae Aseiad Effaith ar Gydraddoldeb wedi dechrau ar y REF ar gyfer 2020. Cynhaliwyd nifer o sesiynau hyfforddiant i wella sgiliau staff, gan sicrhau bod ganddynt yr wybodaeth angenrheidiol am gydraddoldeb ac amrywiaeth.

Mae amgylchiadau unigol wedi cael eu hadolygu mewn cyfarfodydd o'r Is-grŵp Cydraddoldeb ac Amrywiaeth ac mae paneli apeliadau wedi cwrdd hefyd.

Mae pawb sy'n rhan o'r pwyllgorau penderfynu ar gyfer y REF wedi derbyn hyfforddiant Cydraddoldeb ac Amrywiaeth a Rhagfarn Ddiarwybod.

Cynhaliwyd nifer o sesiynau hyfforddiant wyneb yn wyneb pwrpasol hefyd ar gyfer y rhai sy'n rhan o bwyllgorau penderfynu'r REF.

Adolygwyd strwythurau llywodraethu'r Cyngor o safbwynt rhyw. Yn 2020, menywod oedd 52% o aelodau'r Cyngor o'i gymharu â 25% yn 2013.

Bydd yr holl bobl allweddol sy'n gwneud penderfyniadau ynghylch penodi, dethol a dyrchafu wedi derbyn hyfforddiant rhagfarn ddiarwybod - erbyn 2018

Cyflwyno arolwg blynyddol i staff â'r nod o nodi rhwystrau sy'n atal staff rhag cyflawni eu potensial llawn, yn ôl nodweddion gwarchoddedig - erbyn 2017

Mae'r holl lunwyr penderfyniad uwch ar bwyllgorau allweddol, megis paneli dethol a phenodi, pwyllgorau cydnabyddiaeth ariannol a phwyllgorau dyrchafiad, wedi derbyn hyfforddiant rhagfarn ddiarwybod.

Mae'r data ar gyfer y cyfnod adrodd hwn yn dangos bod 4246 o staff yn gweithio yma a bod 56% ohonynt yn fenywod a 44% yn wrywod. Mae 81% o'r staff o grŵp ethnig gwyn a 12% o grŵp Du, Asiaidd a Lleiafrifoedd Ethnig (BAME). Oedran cyfartalog y gweithlu yw 43 oed, ac mae 11.8% o'r staff wedi datgan bod ganddynt anabledd. Mae 3.7% o'r staff wedi datgelu tueddfryd rhywiol LGBT+. Gellir gweld Adroddiad Cydraddoldeb Blynyddol 2019/2020 yma: staff.swansea.ac.uk/professional-services/human-resources/equal-opportunities/whatwedo/eo-documents

Cynhaliwyd yr Arolwg Diwylliant ym mis Ionawr 2018 ac yn 2020. Cafodd y data a gasglwyd ei rannu ag arweinwyr Athena SWAN perthnasol yn y Colegau a'r Adrannau. Mae'r themâu a amlygwyd o hyn wedi llywio'r agenda cydraddoldeb a byddwn yn parhau i'w defnyddio i lywio a chyflawni'r agenda.

CANLYNIAD 3

O ganlyniad i ddileu rhwystrau i benodi a dyrchafu teg ar sail teilyngdod, bydd cydraddoldeb rhwng y rhywiau, o ran cyflog, amodau a gwobrwyo, yn nodwedd o weithlu medrus iawn y Brifysgol.

CERRIG MILLTIR AC AMCANION ALLWEDDOL

Cydbwysedd rhwng y rhywiau yng nghanlyniadau cylchoedd dyrchafu academaidd blynyddol

Cydbwysedd rhwng y rhywiau ar baneli penodi ar gyfer staff academaidd a gwasanaethau proffesiynol - erbyn 2020

Cynlluniau gweithredu blynyddol sy'n deillio o fonitro bylchau cyflog rhwng y rhywiau, ac ar sail hil ac anabledd

Cyflwyno llenyddiaeth recriwtio a diffiniadau rôl sy'n niwtral o ran cyfeiriadau at ryw, gan ddechrau o 2016, i'w gyflawni erbyn 2020.

Yn ystod cylch dyrchafiadau 2019 derbyniwyd 153 o geisiadau. Derbyniwyd 66 o geisiadau gan fenywod ac 87 gan wrywod. Yn gyffredinol, roedd 66 o geisiadau'n llwyddiannus. Y gyfradd lwyddiant ar gyfer benywod oedd 48% a'r gyfradd ar gyfer gwrywod oedd 39%.

Yn 2019, derbyniwyd 29 o geisiadau am ddyrchafiad gan gydweithwyr BAME a bu 14 o'r rhain yn llwyddiannus (cyfradd lwyddiant 48%). Mewn cymhariaeth, derbyniwyd 117 o geisiadau gan gydweithwyr Gwyn a bu 50 o'r rhain yn llwyddiannus (cyfradd lwyddiant 43%).

Roedd o leiaf un fenyw ac un cynrychiolydd BAME yn aelod o banel penderfynu pob pwyllgor dyrchafu, a darperir adborth personol i bob ymgeisydd.

Mae'r gyfradd lwyddiant ar gyfer recriwtio yn dangos cyfradd lwyddiant gyffredinol o 14.4% ar gyfer yr holl ymgeiswyr, cynnydd o 11% ers y llynedd. Cyfradd lwyddiant gwrywod yw 13.4%, (i fyny o 11% y llynedd) o'i chymharu â chyfradd lwyddiant o 14.3% ar gyfer benywod (i fyny o 10.5% ers y llynedd). Y gyfradd lwyddiant ar gyfer ymgeiswyr BAME yw 10.6% o'i chymharu â 15% ar gyfer ymgeiswyr gwyn.

Cyhoeddodd y Brifysgol ei bwllch cyflog rhwng y rhywiau ar y wefan Gov. UK. Mae'n bleser gennym nodi bod canran y bwllch cymedrig wedi gostwng 1.4% i 19.4%. Mae'r bwllch canolrifol, sef 13.4%, wedi aros yr un peth.

Rydym wedi cyflwyno hyfforddiant gorfodol ar Ragfarn Ddiarwybod sydd wedi cael ei gyflwyno i weddill y Brifysgol fesul cam.

CANLYNIAD 4

O ganlyniad i ddileu rhwystrau i gyflawniad myfyrwyr â nodweddion gwarchoddedig, neu sy'n ddifreintiedig oherwydd eu cefndir economaidd-gymdeithasol neu amgylchiadau eraill, bydd y Brifysgol yn cyflawni cydnabyddiaeth allanol am ddarparu profiad rhagorol i'w myfyrwyr

CERRIG MILLTIR AC AMCANION ALLWEDDOL

Nodi a lleihau bwlch cyrhaeddiad Myfyrwyr Prifysgol Abertawe ar gyfer myfyrwyr BME sy'n byw yn y DU nes ei fod o leiaf 3% islaw cyfartaledd Cymru (12%) - Ebrill 2020

Cyflawni'r sgôr uchaf yng Nghymru yng Nghanllaw Prifysgolion Da Stonewall

Sicrhau canlyniadau cyfartal ar gyfer myfyrwyr o'r holl nodweddion gwarchoddedig o fewn y rhaglen Camu i Ragoriaeth a rhaglenni dilynol

Sicrhau profiad cyfartal a chynhwysol i fyfyrwyr o'r holl nodweddion gwarchoddedig drwy arolygon boddhad priodol, cynllunio a gweithredu yn ôl yr angen - i ddechrau yn 2017

Darparu rhaglen flynyddol o ddigwyddiadau a gweithgareddau ymgysylltu priodol er mwyn hyrwyddo cysylltiadau da rhwng pobl o grwpiau ffydd gwahanol a phobl heb ffydd, ar y ddau gampws - i ddechrau yn 2016

Rhwng 2014/15 a 2018/19, mae cyfran y myfyrwyr BAME o'r DU ym Mhrifysgol Abertawe (pob lefel, pob dull astudio) wedi cynyddu o 7% i 11% o'r holl fyfyrwyr. (Yr Asiantaeth Ystadegau Addysg Uwch/Jisc, ystadegau HEIDI Plus, adalwyd 15-06-20).

Mae'r data o ran y gwahaniaeth rhwng graddau a ddyfarnir i fyfyrwyr BAME a myfyrwyr gwyn o'r DU yn 2019/20 yn dangos gwahaniaeth o 2.67% gydag 81.5% o fyfyrwyr BAME o'r DU yn ennill gradd 'dda' o'u cymharu ag 84.2% o fyfyrwyr Gwyn. Fodd bynnag, ceir gwahaniaeth o 15% ar gyfer myfyrwyr Du o'u cymharu â myfyrwyr Gwyn. Wrth symud ymlaen, byddwn yn canolbwyntio ar y gwahaniaeth hwn drwy gamau gweithredu wedi'u targedu.

Yn 2020, enwebwyd y Brifysgol am Wobrau Dewis Myfyrwyr WhatUni 2020. Cafodd ei henwebu yn y categorïau Rhyngwladol ac Ôl-raddedig

Mae Academi Cynwysoldeb a Llwyddiant Dysgwyr Abertawe (SAILS) wedi datblygu pecyn cymorth ar gyfer lleihau gwahaniaethau wrth ddyfarnu graddau. Yn seiliedig ar ymchwil ac ymarfer da allanol, lluniwyd nifer o daflenni canllaw yn y meysydd canlynol:

- Ymarfer Cynhwysol
- Cynllunio ar gyfer Amrywiaeth
- Rhagfarn Ddiarwybod
- Perthyn a Chysylltedd
- Gwella Hyder Myfyrwyr
- Hyrwyddo Perthnasoedd Da
- Deall eich Myfyrwyr
- Gofal Bugeiliol
- Myfyrwyr sy'n Cymudo
- Rhestrau Gwirio Aseiniadau
- Deall yr Aseiniad - Gwaith Grŵp
- Llythrennedd Gwybodaeth
- Llythrennedd Digidol

Mewn arolwg gan y Student Hut - barnwyd bod Preswylfeydd Campws y Bae yn yr 8fed safle o'r 10 Preswylfa Orau ar gyfer 2020; roedd Abertawe yn y 10fed safle yn y rhestr o'r 10 prifysgol orau ar gyfer 2020 ac yn 9fed yn y rhestr o'r 10 Dinas Orau ar gyfer Bywyd Nos Myfyrwyr am 2020.

Dangosodd data o Arolwg Cenedlaethol o Fyfirwyr (NSS) 2020 fod 89% o fyfirwyr wedi mynegi boddhad â'u cwrs yn gyffredinol, sef yr un canlyniad â'r llynedd.

Gweler isod y cyfraddau boddhad yn ôl nodweddion gwarchoddedig oedran, anabledd, ethnigrwydd a rhyw:

- Oedran - Myfirwyr Aeddfed (83%), myfirwyr iau (90%).
- Myfirwyr anabl ag anabledd dysgu penodol (87%), Anabledd arall (ac eithrio dyslecsia, dyspracsia ac ADHD) (89%), dim anabledd (89%)
- Ethnigrwydd - Asiaidd (89%), Du (83%), Arall (84%), Gwyn (90%)
- Rhyw - Benywod (89%), Gwrywod (89%)

Yn ystod y cyfnod adrodd, roedd y rhaglen flynyddol o ddigwyddiadau'n cynnwys y canlynol:

- Nodwyd Diwrnod Cofio'r Holocaust ym mis Ionawr drwy amrywiaeth o siaradwyr a gweithdai.
- Ym mis Tachwedd 2019, talodd Hillary Rodham Clinton deyrnged i'r menywod a'i hysbrydolodd drwy gydol ei gyrfa mewn digwyddiad arbennig a gynhaliwyd gan Brifysgol Abertawe. A hithau'n brif westai, ymunodd â phanel proffil uchel ar gyfer trafodaeth o'r enw 'Menywod Mentrus Cymru', o flaen cynulleidfa lawn ar Gampws y Bae y Brifysgol.
- Yn ystod mis Mawrth, cynhaliwyd y gyfres Menywod sy'n Ysbrydoli, gan amlygu staff a myfirwyr ar draws y sefydliad, i nodi Diwrnod Rhyngwladol y Menywod.
- Cafodd Diwrnod Rhyngwladol y Menywod ei ddathlu ar 8 Mawrth gan staff a myfirwyr yn y Colegau a thrwy'r Brifysgol gyfan ar y thema 'Pawb dros Gydraddoldeb'.
- Cafodd digwyddiadau Mis Hanes Pobl Dduon eu harwain gan Undeb y Myfirwyr a wahoddodd amrywiaeth eang o siaradwyr ym mis Hydref.
- Cynhaliwyd amrywiaeth o weithgareddau ar gyfer staff a myfirwyr i ddathlu Mis Hanes LGBT ym mis Chwefror. Am ragor o wybodaeth, ewch i: swansea.ac.uk/personnel/equal-opportunities/networks/lgbt
- Dathlwyd Eid yn y Parc ym mis Mehefin eleni, gan ddenu cannoedd o unigolion o wahanol grefyddau a chefnidiroedd i Gampws Singleton.

Er gwybodaeth, mae'r adroddiad hwn yn berthnasol i'r cyfnod rhwng 1 Ebrill 2019 a 31 Mawrth 2020.

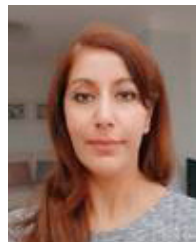
Cymerwyd ciplun o ddata ar 31 Mawrth 2020.

Defnyddir terminoleg o Ddeddf Cydraddoldeb 2010 at ddibenion adrodd am gydymffurfiaeth. Yn y Ddeddf Cydraddoldeb, mae rhyw yn golygu naill ai 'gwryw' neu 'fenyw', fodd bynnag rydym yn cydnabod nad yw'r diffiniad deuaidd hwn yn cynnwys unigolion anneuaid. Rydym yn ymrwymedig i hyrwyddo cyfle cyfartal ar gyfer unigolion o bob rhywedd.

Manylion Cyswilt / y Tîm Cydraddoldeb



BETHAN LEWIS
PENNAETH CYDRADDOLDEB
b.s.lewis@abertawe.ac.uk



MISBHA KHANUM
ARWEINYDD CYDRADDOLDEB
m.khanum@abertawe.ac.uk



LYN DAVIES
YMGYNGHORYDD
CYDRADDOLDEB
e.m.davies@abertawe.ac.uk



EMMA HUGHES
YMGYNGHORYDD
CYDRADDOLDEB
emma.l.hughes@abertawe.ac.uk



ZINAB BATTAR
CYNORTHWY-YDD CYDRADDOLDEB
z.k.battar@abertawe.ac.uk

WWW.SWANSEA.AC.UK/PERSONNEL/EQUAL-OPPORTUNITIES

[@SWANSEAEQUALITY](https://twitter.com/SWANSEAEQUALITY)