

MAT HEM AT EG

PROSBECTWS

Y Coleg Gwyddoniaeth

100
1920 2020



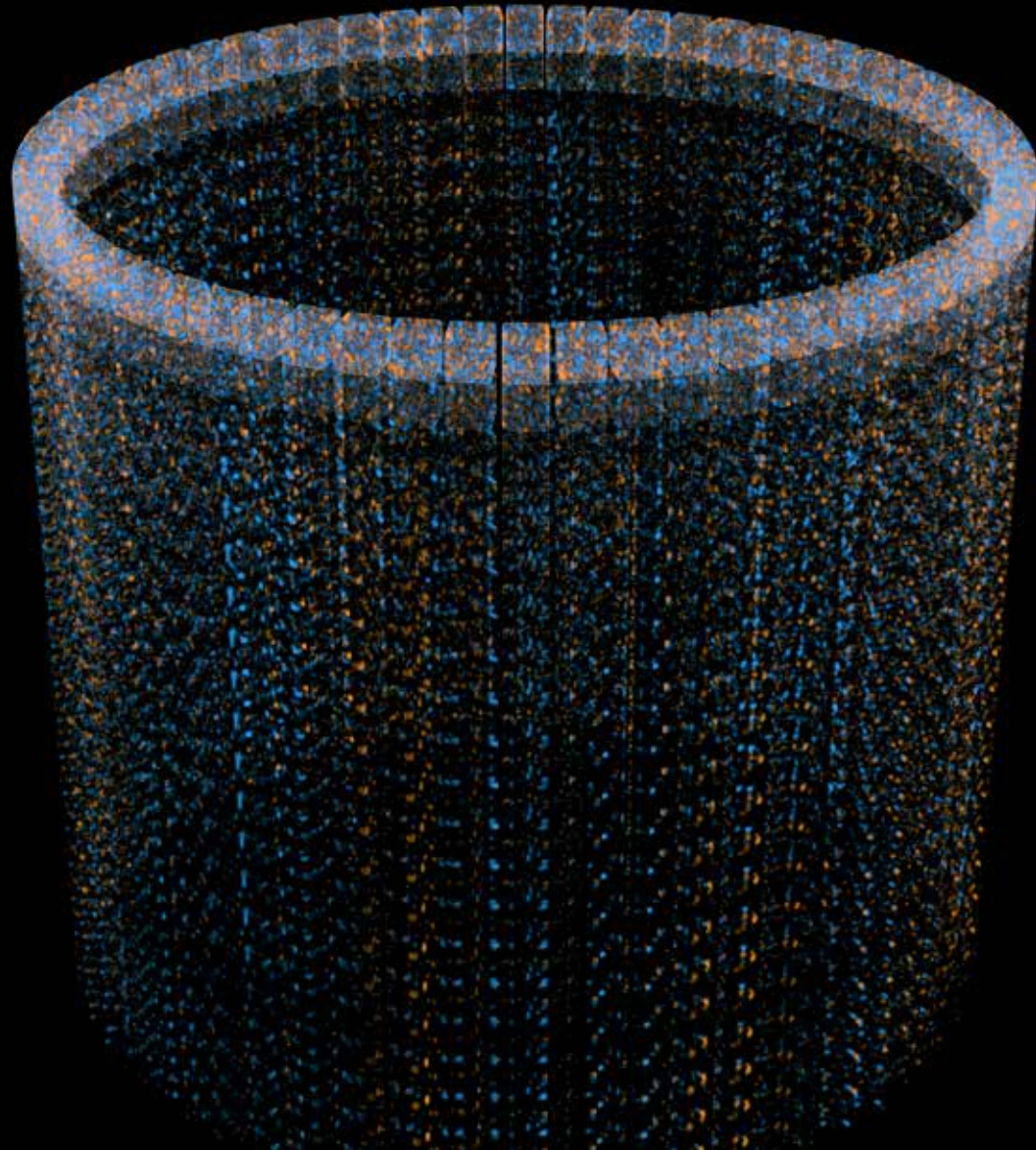
Prifysgol
Abertawe
Swansea
University

AR Y CLAWR

Cael hyd i Nodwyddau Mewn Teisi
Gwair Pedwar Dimensiwn: 'Taflu goleuni ar
ddamcaniaethau er mwyn nodi datrysiadau
yn y byd go iawn'
gan Ed Bennett, Y Coleg Gwyddoniaeth.

BETH YW YMCHWIL FEL CELF?

Mae cystadleuaeth Ymchwil fel Celf
Prifysgol Abertawe yn annog ymchwilwyr i
ymgysylltu â gwahanol gynulleidfaoedd yn
eu hymchwil trwy ddelweddau trawiadol
a thestun cyfareddol. Mae'r gystadleuaeth
flynyddol wedi denu mwy na 500 o
gynigion syfrdanol ers ei sefydlu yn 2009,
gan gynrychioli pob coleg academaidd, a
chyrhaedd 50 miliwn o bobl
ar draws y byd.



CYNNWYS

CYRSIAU
MATHEMATEG

04

Y FFOWNDRI
GYFRIFIADOL

05

CAMPWS Y BAE

06

GWYBODAETH
AM Y CYRSIAU

08

PROFFILIAU
MYFYRWYR

16

BYWYD Y
MYFYRIWR
MATHEMATEG

18

GYRFAOEDD A
CHYFLOGADWYEDD

19

PROFFILIAU
CYN-FYFYRWYR

21

MYFYRWYR
RHYNGWLADOL

23

YMCHWIL

24

DYDDIADAU
PWYSIG

26

YMWELD AG
ABERTAWE

27

DEALL
Y TERMAU

28

CROESO I'R COLEG GWYDDONIAETH

Mae'n wych eich bod chi'n ystyried Prifysgol Abertawe fel y cam allweddol nesaf yn eich dyfodol a'ch gyrfa. Fel Pennaeth y Coleg Gwyddoniaeth, roeddwn am ddweud wrthy'ch mor bwysig yw pob aelod o'n cymuned: os ymunwch â ni, cewch chwarae rhan bwysig yn ein gwaith sy'n trawsnewid y byd.

Rydym yn falch o groesawu pobl i'n 'teulu' o lawer o gefndiroedd ac o bob cwr o'r byd. Lle ceir amrywiaeth, bydd gwyddoniaeth yn camu ymlaen, ac anogwn lawer o safbwyntiau, lleisiau a chalonnau i ymwneud â'n gweithgareddau wrth i ni ddod yn un o'r canolfannau gwyddoniaeth mwyaf creadigol, croesawus a chydnybodedig ar y llwyfan byd-eang.

Tra byddwch gyda ni, gwnawn bopeth a allwn i'ch helpu i ffynnu a llwyddo; gan roi i chi wybodaeth, sgiliau a meddylfryd fydd yn arwain at yrfa werthfawr a bywyd da. Byddwch yn cyfarfod â phobl - yn gyd-fyfyrrwyr ac yn staff - a fydd yn cael effaith gydol oes

arnoch a chewch eich annog i rannu eich gwybodaeth gydag eraill hefyd.

Yn y llyfryn hwn, cewch wybodaeth benodol am eich pwnc arbenigol. Fe welwch y cewch eich dysgu gan ymchwilwyr ac athrawon sy'n arweinwyr byd yn eu maes ac sy'n ymroddedig i'ch addysg. Cewch ddarllen am yr ystod o swyddi a gyrfaedd y bydd eich addysg yn agor drws iddynt, a llwyddiannau nodedig ein myfyrrwyr wrth ddewis dyfodol sy'n iawn iddyn nhw. Rwy'n sicr y bydd hyn i gyd yn ddefnyddiol i chi ond cofiwch ymweld â ni i gael rhyw deimlad o'r cyffro a'r rhagoriaeth sy'n rhan o'n DNA.



Yr Athro Matt Jones,
Pennaeth y
Coleg Gwyddoniaeth

18^{FED} YN Y DEYRNAS UNEDIG YN GYFFREDINOL

Canllaw Prifysgolion
y Guardian 2018

Mae ein myfyrwyr yn cael canlyniadau gwych yn Abertawe. Mae'n drawiadol bod 80% o'n myfyrwyr yn gadael Prifysgol Abertawe â Gradd Dosbarth Cyntaf neu ddsbarth 2.i. Cewch weld drosoch eich hun sut rydym yn cymharu â phrifysgolion eraill yn y Deyrnas Unedig o ran Mathemateg.

Abertawe	80%
Caerwysg	71%
Prifysgol De Cymru	70%
Caerdydd	65%
Aberystwyth	60%

(Ffynhonnell, Unistats, a gyrchwyd yn Ebrill 2018)

CYRSIAU MATEMATEG

G100
BSc MATHEMATEG

G327
**BSc MATHEMATEG
GYDA BLWYDDYN
MEWN DIWYDIANT**

G104
**BSc MATHEMATEG
GYDA BLWYDDYN
DRAMOR**

G110
**BSc MATHEMATEG
BUR**

G120
**BSc MATHEMATEG
GYMHWYSOL**

G190
**BSc MATHEMATEG AR
GYFER CYLLID**

G956
**BSc MATHEMATEG AR
GYFER CYLLID GYDA
BLWYDDYN MEWN
DIWYDIANT**

CÔD UCAS i'w gadarnhau
**BSc GWYDDORAU
ACTIWARAIDD**

G101
**BSc MATHEMATEG
(GYDA BLWYDDYN
SYLFAEN INTEGREDIG)**

G191
**BSc MATHEMATEG AR
GYFER CYLLID GYDA
BLWYDDYN DRAMOR**

GC16
**BSc MATHEMATEG A
GWYDDOR
CHWARAEON
AC YMARFER CORFF**

G103
MMath MATHEMATEG

G105
**MMath MATHEMATEG
GYDA BLWYDDYN
DRAMOR**

X2G7
**BSc ADDYSG A
MATEMATEG**

Y FFOWNDRI GYFRIFIADOL

Gwledigaeth y Brifysgol yw meithrin a thyfu cymuned o fyfyrwyr Mathemateg ymroddedig sy'n cynnal ymchwil drawsffurfiol gan greu bod mathemateg yn hanfodol bwysig o ran adeiladu byd blaengar: ar lefel gymdeithasol, economaidd, ddiwylliannol, athronyddol a deallusol.

Mae'r Ffowndri Gyfrifiadol yn gyrchfan i feddylwyr y byd cyfrifiadol a mathemategol. Mae'r cyfleusterau newydd o'r radd flaenaf, gwerth £31 miliwn yn taflu golau disglair sy'n rhoi gwedd newydd ar y byd digidol.

Bydd y Ffowndri'n adeiladu cymuned - pobl a lle - fel bod ecosystem sy'n cwmpasu myfyrwyr, ymchwilwyr a diwydiant yn gallu ffynnu er budd cymdeithas gyfan.

Bydd y Ffowndri'n darparu'r cyfleusterau modern diweddaraf ar gyfer cymuned y gwyddorau cyfrifiadol, gyda staff Adran Fathemateg ac Adran Gyfrifiadureg Prifysgol Abertawe yn dîm craidd.

Bydd hynny'n hwyluso ymchwil draws-ddisgyblaethol, gan weithio gyda'r gymuned gyfrifiadol 'ehangach', a chwmpasu academyddion o ddisgyblaethau eraill yn y Brifysgol, lle mae diddordebau academaidd yn gorgyffwrdd.

Bydd adeilad y Ffowndri'n cynnwys ystafelloedd pwrpasol ar gyfer myfyrwyr, gan gynnwys yr Ystafell Ddarllen a'r Oriel Fathemateg, sy'n ganolbwynt ar gyfer ein holl fyfyrwyr Mathemateg.

Bydd y Ffowndri yn fan lle gall einartneriaid o ddiwydiant weithio gyda ni a phrofi syniadau newydd, lle gall pobl o bob disgyblaeth gysylltu â'i gilydd a chynnal ymchwil, a lle bydd arloeswyr digidol yfory yn cwblhau eu hastudiaethau. Mae hwn yn gyfle gwirioneddol i ymuno â ni a'n helpu i adeiladu dyfodol sy'n cwmpasu pawb ac yn darparu ar gyfer pawb.

The Foundry will provide





CAMPWS Y BAE

LLEOLIAD GER Y TRAETH

Y GORAU O DDAU FYD

-  **LLETY MYFYRWYR**
-  **Y COLEG PEIRIANNEG**
-  **YR YSGOL REOLAETH**
-  **Y FFOWNDRI GYFRIFIADOL**
-  **LLYFRGELL Y BAE**
-  **CANOLBWYNT MYUNI**
-  **NEUADD FWYD THE CORE**
-  **Y NEUADD FAWR**
-  **BWS 24 AWR** (yn ystod y tymor)
-  **CYFLEUSTERAU CHWAREON**

CYFLEUSTERAU ERAILL SYDD AR GAEL:

- Undeb y Myfyrwyr
- Y gampfa a chyfleusterau chwaraeon
- Y gofod ffydd
- Golchdy
- Siop goffi Coffeopolis



Lleolir y Coleg Gwyddoniaeth ar ddau gampws, sef Parc Singleton a Champws y Bae. Gall fod eich pwnc yn troi o gwmpas un campws penodol, ond bydd croeso mawr i chi ddefnyddio'r cyfleusterau gwych yn y naill le neu'r llall.

Gall pawb fwynhau'r Pentref Chwaraeon a'r manau gwyrdd cysgodol ym Mharc Singleton neu'r manau dysgu cymdeithasol a'r olygfa hyfryd Bae. Mae'n hawdd teithio rhwng y ddau - mae bysiau rheolaidd a gwnaethom gais

llwyddiannus am gynllun rhannu beiciau newydd, felly mae modd llogi beiciau er mwyn teithio o un campws i'r llall, gyda gorsafoedd docio yn y ddau le. Mae tocyn bws blyneddol yn costio tua £300. Fe'ch cyngorir i beidio â dod â char i'r brifysgol, oherwydd hyn a hyn o le parcio sydd ar y campws ac ar y strydoedd preswyl cyfagos.

Rhagor o wybodaeth ynghylch trafnidiaeth: www.swansea.ac.uk/estates-and-facilities-management/ourservices/travelandparking



EIN CYRSIAU TAIR A PHEDAIR BLYNEDD

Wedi'u hachredu i gydymffurfio â gofynion addysgol y dynodiad Mathemategydd Siartredig a ddyferniar gan y Sefydliad Mathemateg a'i Chymwysiadau.

MMath MATHEMATEG

CÔD UCAS: G103
4 BLYNEDD LLAWN-AMSER
CYNNIG NODWEDDIADOL: AAA
 (yn cynnwys Mathemateg)

BSc MATHEMATEG

CÔD UCAS: G100
3 BLYNEDD LLAWN-AMSER
CYNNIG NODWEDDIADOL: AAB-BBB
 (yn cynnwys Mathemateg)

BSc MATHEMATEG AR GYFER CYLLID

CÔD UCAS: G190
3 BLYNEDD LLAWN-AMSER
CYNNIG NODWEDDIADOL: AAB-BBB
 (yn cynnwys Mathemateg)

BSc MATHEMATEG BUR

CÔD UCAS: G110
3 BLYNEDD LLAWN-AMSER
CYNNIG NODWEDDIADOL: AAB-BBB
 (yn cynnwys Mathemateg)

BSc MATHEMATEG GYMHWYSOL

CÔD UCAS: G120
3 BLYNEDD LLAWN-AMSER
CYNNIG NODWEDDIADOL: AAB-BBB
 (yn cynnwys Mathemateg)



BETH BYDDA I'N EI DDYSGU?

BLWYDDYN 1

Fel rheol, bydd pob myfyriwr sy'n astudio ein rhaglenni tair a phedair blynedd yn astudio: dulliau algebra a chalcwlws, geometreg glasurol, algebra llinol rhagarweiniol, ystadegau cymhwysol, mecaneg glasurol (gronynnau), dadansoddi rhagarweiniol, a dulliau cyfrifiadurol (gyda Matlab).



BLWYDDYN 2

Bydd modiwlau Blwyddyn 2 yn dilyn yr un strwythur gan roi cyfle i chi ddatblygu eich gwybodaeth a'ch sgiliau mathemategol.

Cewch gyfle i astudio modiwlau a all gynnwys: geometreg uwch, mecaneg glasurol, (cyrrff anhyblyg), damcaniaeth tebygolrwydd, dulliau rhifiadol (gyda Matlab), damcaniaeth gêmiau ac optimeiddio, dadansoddi ystadegau pellach, gofodau fector, dadansoddi real a gofodau metrig, a chalcwlws fector a damcaniaeth fesur.

Bydd pob modiwl yn eich paratoi â'r sgiliau a'r wybodaeth i bontio i'ch blwyddyn olaf.



BLYNYDDOEDD 3 A 4

Yn eich trydedd flwyddyn, bydd y modiwlau'n dod yn llawer mwy manwl ac arbenigol.

Yn arferol, bydd myfyrwyr y drydedd flwyddyn a myfyrwyr MMath yn astudio algebra cymhwysol, dynameg ddadansoddol, damcaniaeth godio modelu mathemategol, biofathemateg, newidynnau cymhlyg, damcaniaeth Black-Scholes, mathemateg, ariannol, calcwlws lto, hafaliadau stocastig differol a phrosesau stocastig, addysgu mathemateg drwy leoliad mewn ysgol.

**CÔD UCAS: I'W GADARNHAU
3 BLYNEDD LLAWN-AMSER
CYNNIG NODWEDDIADOL: AAA**

CWRS NEWYDD YN 2018

BSc GWYDDOR ACTIWARAIDD

Mae'r radd BSc Gwyddor Actiwaraid yn gwrs newydd sbon sy'n tynnu technegau mathemategol, ystadegol ac ariannol ynghyd i leihau risg ariannol mewn meysydd fel masnach, yswiriant, cyllid a llywodraeth.

Bydd y cwrs hwn yn rhoi hyfforddiant trwyadl i chi sy'n cyd-fynd yn agos â'r gofynion mynediad i'r proffesiwn actiwaraidd sy'n yrfa sy'n talu'n dda, y mae galw mawr amdani ac sy'n agor drws i waith ar draws y byd.

Darperir y rhaglen Anrhydedd Sengl hon gan yr Adran Fathemateg ar y cyd â'r Ysgol Reolaeth, y mae'r ddwy ohonynt wedi'u lleoli ar Gampws y Bae. Bydd y rhaglen yn ymdrin â phynciau fel y canlynol: calcwlws, dadansoddi, algebra, ystadegau cymhwysol, cyfrifeg fusnes, economeg ar gyfer cyfrifeg a chyllid, dadansoddi real a gofodau metrig, calcwlws factor a damcaniaeth fesur, grwpiau a chylchoedd, tebygolrwydd, cyfrifeg ariannol, buddsoddiadau, asedau, ecwitiâu a bondiau, newidynnau cymhlyg, prosesau stocastig, mathemateg ariannol, prosesau stocastig a modelau goroesi, a modelau a chyfraddau llog actiwaraidd.



Bydd y rhaglen yn darparu hyfforddiant trylwyr sy'n cyd-fynd yn agos â'r gofynion mynediad i'r proffesiwn Actiwaraidd. Gofynnir i'r Sefydliad a'r Gyfadran Actiwaraidd (IFoA) achredu'r rhaglen.

BETH YW GWYDDOR ACTIWARAIDD?

Mae gwyddor actiwaraidd yn cymhwyso dulliau mathemategol ac ystadegol i asesu risg. Yn syml, bydd actiwaraidd yn defnyddio ystadegau i ragfynegi digwyddiadau ansicr ym myd yswiriant, cyllid a diwydiannau eraill, er enghraifft, incwm o bolisiau yswiriant, taliadau o gynlluniau pensiwn a pherfformiad y farchnad stoc.

PA YRFA Y GALLAF EI DILYN AR ÔL ASTUDIO GWYDDOR ACTIWARAIDD? FAINT YW'R CYFLOGAU CYCHWYNNOL?

Gall actiwaraidd newydd gymhwyso ddisgwyl ennill cyflog cyfartalog o £51,594 (Y Sefydliad a'r Gyfadran Actiwaraidd) gan weithio mewn sectorau sy'n cynnwys:

- banciau buddsoddi a rheoli buddsoddiadau
- archwilio
- bancio masnachol
- yswiriant
- dadansoddi ariannol

- rheolaeth
- cyfrifiadura ac addysgu
- practisau ymgynghoriaeth
- Adran Actiwaraidd Llywodraeth y Deyrnas Unedig
- Cyfnewidfa Stoc Llundain

PA FATH O UNIGOLYN SY'N ASTUDIO GWYDDOR ACTIWARAIDD?

Os ydych chi'n fathemategydd da, yn mwynhau datrys problemau ac â diddordeb mewn materion ariannol, tebygolrwydd ac ystadegau, yna bydd astudio gwyddor actiwaraidd yn ddewis delfrydol i chi.

CYNLLUNIAU BLWYDDYN SYLFAEN A CHYDANRHYDEDD



CÔD UCAS: G101
4 BLYNEDD LLAWN-AMSER
CYNNIG NODWEDDIADOL: CDD
 (yn cynnwys Mathemateg)

BSc MATHEMATEG (GYDA BLWYDDYN SYLFAEN INTEGREDIG)

Mae'r cynllun BSc Mathemateg gyda Blwyddyn Sylfaen Integredig ym Mhrifysgol Abertawe yn ddelfrydol ar gyfer myfyrwyr nad ydynt yn bodloni'r gofynion mynediad angenrheidiol i un o'n cynlluniau gradd tair blynedd, a'r rheiny sydd am newid cyfeiriad.

Yn ystod eich blwyddyn sylfaen, byddwch yn astudio modiwlau mathemateg rhagarweiniol mewn algebra a chalcwlws sylfaenol, ochr yn ochr â modiwlau gwyddoniaeth ffisegol a rhifog rhagarweiniol ac eang, ac yn ymwneud â rhaglennu cyfrifiaduron. Ar ddiwedd y flwyddyn sylfaen, bydd myfyrwyr yn camu ymlaen i un o'n cynlluniau Anrhydedd Sengl mewn Mathemateg.

CÔD UCAS: X2G7
3 BLYNEDD LLAWN-AMSER
CYNNIG NODWEDDIADOL: ABB- BBB
 (yn cynnwys Mathemateg)

BSc ADDYSG A MATHEMATEG

Bydd y radd gydanrhydedd mewn Addysg a Mathemateg yn fodd i fyfyrwyr arbenigo yn y ddau bwnc, gan ddatblygu ystod a chyfuniad o sgiliau a gwybodaeth a fydd yn gwella eu rhagolygon gyrfya yn y dyfodol.

Bwriedir y rhaglen hon ar gyfer myfyrwyr sydd am archwilio cysyniadau Mathemateg sylfaenol a datblygedig ac ystyried amrywiaeth eang o ddamcaniaethau ac ymarfer addysg. Ar draws y ddau llyn, bydd myfyrwyr yn datblygu eu gallu i ddeall rhesymeg a chyfathrebu mathemategol, i lunio eu dadleuon eu hunain, ac i gyfleu eu dealltwriaeth a'u rhesymu.

O ganlyniad, bydd graddedigion Addysg a Mathemateg yn datblygu'r sgiliau a'r wybodaeth i ddylunio a gwerthuso prosesau a rhaglenni addysg, yn dod i ddeall mathemateg yng nghyd-destun addysg, ac yn datblygu gwybodaeth i lywio arferion addysgu a dylunio cwricwlwm mathemateg.

CÔD UCAS: GC16
3 BLYNEDD LLAWN-AMSER
CYNNIG NODWEDDIADOL: AAB- BBB
 (yn cynnwys Mathemateg)

BSc MATHEMATEG A GWYDDOR CHWARAEON AC YMARFER CORFF

Mae'r radd Mathemateg a Gwyddor Chwaraeon ac Ymarfer Corff yn gynllun Cydanrhydedd dros dair blynedd sy'n darparu'r cymwysterau academaidd angenrheidiol ar gyfer gyrfaoedd lle mae angen gwybodaeth a phrofiadau mathemategol cryf a dealltwriaeth o fathemateg a'i defnydd mewn gwyddor chwaraeon.

Bydd myfyrwyr yn datblygu gwybodaeth ac yn dod i ddeall maes gwyddor chwaraeon ac yn enwedig y ffactorau sy'n dylanwadu ar gyfranogiad a pherfformiad personol mewn chwaraeon, a dulliau ar gyfer ymchwilio i'r ffactorau hyn. Bydd yr elfennau Gwyddor Chwaraeon ac Ymarfer Corff yn eich hyfforddi hefyd ar gyfer gyrfya bosibl fel gwyddonydd chwaraeon ac ymarfer corff neu rôl fel gwyddonydd perfformiad, ymarferydd cryfhau a chyflyru, ffisiolegydd cardiaidd, dadansoddwr perfformiad a hyrwyddo gweithgaredd corfforol ac iechyd.

EICH CYNNIG

Gwnawn ystod o gynigion ar sail eich graddau a ragwelir, eich datganiad personol a'ch geiradaon. Bydd y rhain yn yr ystod a nodir ar dudalennau'r cyrsiau ar y wefan - AAB - BBB yn gyffredinol ar gyfer y cyrsiau BSc ac AAA ar gyfer y cynlluniau gradd MMath a Gwyddor Actiwaraid. Ewch i'r wefan i gael rhagor o wybodaeth am y cymwysterau eraill rydym ni'n eu derbyn. Fodd bynnag, byddwn yn fwy na pharod i drafod eich cynnig ar unrhyw adeg yn ystod y broses ymgeisio.

Y FWRSARIAETH FATHEMATEG A CHYNNIGION DIAMOD

Yn ogystal ag Ysgoloriaethau Rhagoriaeth a Theilyngdod y Brifysgol (gweler tudalen 29), mae'r Adran Fathemateg hefyd yn cynnig bwrsariaeth ychwanegol gwerth hyd at £3000 i fyfyrwyr a fydd yn dechrau astudio yn y brifysgol ym Medi 2019. Dyfernir y fwrsariaeth ar sail **arholiad cystadleuol dwy awr a hanner o hyd** a gaiff ei gynnal **yng ngwanwyn 2019 (nid yw'r union ddyddiad wedi'i gadarnhau hyd yn hyn)**. Dylai myfyrwyr allu sefyll yr arholiad yn eu hysgol neu goleg. Byddwn yn rhoi rhagor o wybodaeth i chi am yr arholiad hwn ar ôl i chi wneud cais. Os na fyddwch yn ennill y wobwr ei hun ond yn perfformio'n dda yn yr arholiad, byddwn yn gallu rhoi cynnig diamod i chi, os byddwch yn rhoi lle i ni fel eich dewis pendant.

Rydym hefyd yn cynnig Gwobrau Adrannol, fel Gwobr **Quantum Advisory**, gwerth **£1000, am y cyfraniad mwyaf gwreiddiol at Fathemateg**, sy'n rhodd gan Quantum Advisory, Caerdydd, yr Actiwaraid ac Ymgynghorwyr Buddiannau Gweithwyr.

BLWYDDYN MEWN DIWYDIANT

G956
**MATHEMATEG AR
GYFER CYLLID GyDA
BLWYDDYN MEWN
DIWYDIANT**
(4 blynedd)

G327
**BSc MATHEMATEG
GYDA BLWYDDYN
MEWN DIWYDIANT**
(4 blynedd)

Gofnion Mynediad
AAB-BBB yn yr arholiadau Safon Uwch, gan
gynnwys Mathemateg

Mae cyflogwyr yn werthfawrogl iawn o'r gallu i feddwl yn rhesymegol a phrosesu data'n glir ac yn fanwl-gywir, ac mae cyflogau graddedigion Mathemateg 50% yn fwy ar gyfartaledd na chyflogau graddedigion eraill. Mae ein Gradd Blwyddyn mewn Diwydiant yn cynnig cyfle i chi gael lleoliad mewn Diwydiant ym Mlwyddyn 3 er mwyn ehangu eich gwybodaeth am y sector a chael profiad gwerthfawr mewn diwydiant a pharhau i ddatblygu'r sgiliau rydych wedi'u dysgu, ar yr un pryd.



BLWYDDYN DRAMOR

G191
**BSc MATHEMATEG AR
GYFER CYLLID GyDA
BLWYDDYN DRAMOR**
(4 blynedd)

Gofnion Mynediad
AAB-BBB yn yr arholiadau Safon
Uwch, gan gynnwys Mathemateg

G104
**MATHEMATEG GyDA
BLWYDDYN DRAMOR**
(4 blynedd)

Gofnion Mynediad
AAB-BBB yn yr arholiadau Safon
Uwch, gan gynnwys Mathemateg*

G105
**MMath MATHEMATEG
GYDA BLWYDDYN
DRAMOR**
(5 mlynedd)

Gofnion Mynediad
AAA yn yr arholiadau Safon Uwch,
gan gynnwys Mathemateg



Mae'r Cynllun Blwyddyn Dramor yn gyfle i chi dreulio eich trydedd flwyddyn o'r pedair yn astudio yn un o'n sefydliadau partner mewn gwlad dramor. Mae hwn yn gyfle ardderchog i brofi diwylliant ac iaith wahanol ac, yn dibynnu ar y cyrchfan, i ddatblygu sgiliau iaith gwerthfawr.

Cewch brofi system addysg wahanol hefyd, cael persbectif rhyngwladol ar faes mathemateg a gwella eich sgiliau ymwneud ag eraill.

Rhagor o wybodaeth:
[www.swansea.ac.uk/
international/opportunities](http://www.swansea.ac.uk/international/opportunities)

Fy Mlwyddyn Dramor ABIGAIL FAIRFIELD

“Treuliais i fy Mlwyddyn Dramor yn Ulm yn yr Almaen. Un o'm prif nodau am y flwyddyn oedd teithio cymaint â phosibl ac fe wnes i lwyddo i wneud hynny heb os nac oni bai. Cwrddais â phobl anhygoel a chyda'n gilydd, aethom i weld dinasoedd, gwledydd a diwylliannau newydd a gwneud yn fawr, ar yr un pryd, o'n hamser yn Ulm. Yr atgof hapusaf sydd gen i o'm hamser dramor oedd yn Budapest. Roeddwn i yno ar ymweliad gyda llawer o bobl o wahanol wledydd ac un diwrnod, aethon ni i gyd i'r baddonau thermal. Daethon ni i adnabod a deall ein gilydd yn llawer gwell. Rwy'n cofio teimlo wedi ymlacio'n llwyr, ac yn hapus a ffodus i gael cynifer o ffrindiau anhygoel. Dysgais am gynifer o ddiwylliannau, ieithoedd a chrefyddau newydd ac mae gen i ffrindiau nawr ym mhedwar ban byd.

Bues i'n astudio Mathemateg mewn Prifysgol Almaenaidd a oedd yn her. Yn ystod yr wythnos gyntaf, fe ges i drafferth mawr. Roeddwn i'n methu ar lefel academaidd ac yn llawn hiraeth, ond gwtiais fy hun a chyrraedd pen y flwyddyn, er bod hi mor anodd arna'i. Rwy'n teimlo fy mod i wedi tyfu llawer fel unigolyn ac wedi dysgu llawer amdanaf fy hun oherwydd y profiad hwn.

Gan fy mod i'n gyfarwydd â'r iaith frodorol, roeddwn i am wella fy sgiliau siarad cymaint â phosibl trwy wneud ffrindiau â phobl leol a myfyrwyr eraill. Roedd y rhan fwyaf o'm ffrindiau yn Sbaenwyr, heb yr un gair o Almaeneg, a gwnaeth hynny fy ngorfodi, yn y pen draw, i ddechrau dysgu Sbaeneg. Rwy'n credu'n bendant fod fy sgiliau Almaeneg wedi gwella hefyd!”



Proffil
Myfyriwr

EMILY NIELSEN

MYFYRWRAIG 3^{EDD} FLWYDDYN, BSc MATHEMATEG

“Rwy’n astudio BSc Mathemateg ac rydw i wrth fy modd yn Abertawe. Rydw i wastad wedi ymddiddori mewn mathemateg ond wnes i ddim dewis ei hastudio ymhellach tan fy Safon Uwch, felly penderfynais ymweld â Phrifysgol Abertawe ar Ddiwrnod Agored. **Pan es i yno, teimlais yn gartrefol bron cyn gynted ag y cyrhaeddais i. Roedd Abertawe’n rhagori ar y prifysgolion eraill gan fod pawb mor gyfeillgar a chrosawus nes gwneud i mi deimlo y byddwn i’n hapus i fyw ac astudio yma, ac roeddwn i yn llygad fy lle!**

Fi yw llywydd presennol Cymdeithas Fathemateg Prifysgol Abertawe (SUMSoc). Rydyn ni’n trefnu nifer o ddigwyddiadau meithrin cymuned i bawb sy’n astudio mathemateg. Rydyn ni’n trefnu pryd i ddatlu’r Nadolig a diwedd y flwyddyn

sydd ar agor i fyfyrwyr a darlithwyr. Bu’r prydau hyn yn llwyddiannus iawn ac mae myfyrwyr wedi mwynhau dod i adnabod eu darlithwyr ar lefel fwy personol, sy’n helpu i wneud y darlithwyr yn fwy agos-atoch.

Mae’r Gymdeithas Fathemateg wir wedi fy helpu i ddod i adnabod mwy o bobl ar fy nghwrs na fyddwn i wedi siarad gyda nhw, o bosib, fel arall, ac wedi pontio rhwng grwpiau blwyddyn. Mae’n ffordd wych o ddod i adnabod pobl a gwneud ffrindiau newydd! Rydw i hefyd yn fyfyrwr sy’n llysgennad. Rydw i wir yn mwynhau hynny gan fy mod i’n cwrdd â phobl eraill sy’n frwd dros fathemateg. Mae’r rôl wedi fy helpu i ddysgu bod yn fwy agos-atoch ac rwy’n llawer mwy cyffyrddus yn siarad â phobl ddieithr.

Mae Adran Fathemateg Abertawe yn wirioneddol wych, mae’r darlithwyr mor gyfeillgar a pharod i helpu. Os byddaf yn cael trafferth i ateb problem, gwn y gallaf drafod y mater gyda darlithydd, hyd yn oed os nad yw’n un o’m darlithwyr i, mae pob ohonynt nhw’n dal i fod yn barod i helpu bob amser. Rydw i wir yn gwerthfawrogi’r cymorth a ges i ganddyn nhw yn y gorffennol a’r cymorth rwy’n dal i’w dderbyn gyda’m hastudiaethau.

Y cyngor gorau y gallaf ei roi i ymgeiswyr sy’n penderfynu pa brifysgol i fynd iddi, yw y dylech chi gofio sicrhau bod y cwrs yn iawn i chi ac y byddech chi’n hapus i fyw yno wrth astudio. Os byddwch chi’n penderfynu dod i Abertawe, rwy’n gobeithio y gwnewch chi fwynhau cymaint ag y gwnes i!”



SGORIAU CYSON
UCHEL O RAN

**BODLONRWYDD
MYFYRWYR**

YN AROLWG
CENEDLAETHOL Y
MYFYRWYR

91% YN 2017

SUMSoc

**CYMDEITHAS
FATHEMATEG
PRIFYSGOL
ABERTAWEL**

Rydym am greu awyrgylch cyfeillgar a chymdeithasol i bawb sydd â diddordeb mewn mathemateg. Mae’r pwyslais ar ddod â phobl sydd â meddylfryd tebyg at ei gilydd mewn un lle, gan wneud ffrindiau ar draws y blynyddoedd astudio a chael mynediad at rwydwaith o gymorth a chysylltiadau. Ymunwch â ni os oes gennych chi diddordeb: mewn mathemateg, mewn cyfarfod â phobl ac mewn bod yn rhan o rwydwaith o gymorth.

@SUMathsSociety
swanseauniversitymathssociety

Proffil Myfyriwr

OLLIE FOSS

BSc MATHEMATEG
AC MSc MATHEMATEG



“Mae Mathemateg yn ymwneud â meddwl yn wahanol ac mae hyn wedi llywio fy nhaith trwy fyd addysg. Mae lleoliad deniadol y Brifysgol yn troi o gwmpas y campws ond mae’n rhan o’r ddinas hefyd, gan gynnig y gorau o ddau fyd.

**Mae Prifysgol
Abertawe wedi helpu
i fowldio’r person
rydw i heddiw.**

Mae’n agos iawn at afon Tawe ac felly roeddwn i’n gallu ymuno â’r Clwb Rhwyfo a chystadlu, yn y pen draw, ym Mhencampwriaeth Rhwyfo Dan Do Cymru, oedd yn weithgaredd hamdden perffaith y tu allan i’r hastudiaethau.

Mae gan yr Adran Fathemateg yn Abertawe

nifer o arbenigwyr mewn gwahanol ddisgyblaethau. Bu hynny’n gyfle i mi gael mynediad i gyrsiau eithriadol fel Calcwlws Itô a Damcaniaeth Lie (sy’n ffefryn personol). Roedd strwythur y cwrs yn cynnig cyfuniad perffaith o gymorth a chyfluoedd i gynnal ymchwil annibynnol. Anogodd hynny fi i barhau â’m haddysg y tu hwnt i’r lefel israddedig.

Roedd camu ymlaen i gwrs Meistr yn ddewis syml i mi, gan fod hwnnw’n pontio’r bwlb rhwng BSc a PhD. Ar ben hynny, roedd Ysgoloriaeth y Coleg Gwyddoniaeth yn ysgafnhau’r baich yrannol. Roedd yr adran gyfeillgar hon yn amgylchedd heriol a buddiol hefyd lle gallwn i ffynnu fel academydd ifanc.”

BYWYD Y MYFYRIWR MATHEMATEG YM MHRIFYSGOL ABERTAWWE

MODIWLAU A DARLITHIAU

Mae pob gradd yn cynnwys modiwlau gorfodol a dewisol. Fel rheol, dysgir pedwar neu bum modiwl bob semester.

Fel rheol, bydd dwy neu dair darlith yr wythnos i bob modiwl, gyda phob darlith yn para 50 munud.

Fel rheol, bydd myfyrwyr anrhydedd sengl Blwyddyn 1 yn treulio 17 awr yr wythnos mewn dosbarthiadau, sef 12 darlith, 4 dosbarth datrys problemau a thiwtorial.

Bydd pob myfyrwr blwyddyn gyntaf yn cael Tiwtor Personol a fydd yn cwrdd â chi yn rheolaidd i drafod y gwaith cwrs, i gynnig cyngor ac arweiniad ar eich cynnydd a'ch astudiaethau, ac i fonitro eich cynnydd.

Byddwch yn cael cyfarfod gyda'ch tiwtor bob wythnos gyda nifer fach o fyfyrwyr eraill (pump neu chwech, fel rheol) mewn tiwtorial. Yn ogystal ag ateb ymholiadau mathemategol penodol y byddwch wedi rhoi sylw iddyn nhw mewn darlithiau, cewch gyfle hefyd i drafod gwahanol agweddau ar Fathemateg.



Cymraeg

Mae cymorth ar gael trwy gyfrwng y Gymraeg. I gael rhagor o wybodaeth, ewch i:

swansea.ac.uk/science/welsh-mediumprovisionforstudents

Mae gennym Ysgoloriaethau Cymhelliant hefyd i'r rheiny sydd am astudio modiwlau trwy gyfrwng y Gymraeg.

ORIAU'R SWYDDFA

Anagir pob myfyrwr Mathemateg i gysylltu â'r staff academiaidd yn ystod eu Horiau Swyddfa penodedig, pryd y byddant ar gael yn eu swyddfeydd i ateb cwestiynau ar unrhyw fater.

CYFLOGADWYEDD

Gweithiwn ochr yn ochr ag Academi Cyflogadwyedd Abertawe i sicrhau y cewch y cymorth, y cyngor a'r arweiniad gorau i ddatblygu sgiliau cyflogadwyedd hanfodol yn ystod eich amser yn Abertawe.

Bydd gennych lawer mwy na gradd wrth adael Prifysgol Abertawe. Rydyn ni'n gosod y sylfeini i fyfyrwyr gael profiad gwerthfawr mewn Diwydiant yma yn y Deyrnas Unedig ac mewn gwledydd tramor.

Rydym yn cynnig gweithdai ysgrifennu CV, mae ein Parth Cyflogaeth yn hysbysebu rhaglenni lleoliad gwaith, swyddi gwag rhan-amser a swyddi graddedigion. Rydym yn cymryd cyflogadwyedd o ddiifri ac mae ein staff wedi ymrwymo i ddarparu cymorth cyflogadwyedd o'r funud y byddwch yn ymuno â ni.

Mathemateg yw un o'r

**5 PWNC
GRADD UCHAF**

o ran cyflogau cychwynnol graddedigion

GYRFAOEDD

Mae graddedigion o'n cynlluniau Mathemateg yn mwynhau gyrfaoedd buddiol gyda sefydliadau fel Proctor and Gamble, y Swyddfa Ystadegau Gwladol, Backbase, Deloitte LLP, BMW, KPMG, Banc Lloyds a Digital-I.

TEITLAU SWYDDI

Gyda theitlau swyddi sy'n cynnwys Dadansoddwr Risg, Rheolwr Perthynas â Chleientiaid, Datblygwr Ochr Gefn, Archwilydd, Gwyddonydd Data Ymchwil, a Dadansoddwr Prisiau, mae llond gwlad o ddewisiadau ar agor i chi ar ôl i chi gwblhau gradd mewn Mathemateg.



“Mae meithrin sgiliau craidd a chael profiadau bywyd gwerthfawr tra byddwch yn y Brifysgol yn bwysicach nag erioed. Heddiw, mae cyflogwyr yn edrych, nid yn unig ar eich gallu academiaidd, ond hefyd ar eich set o sgiliau ehangach. Yn y Coleg Gwyddoniaeth, rydym yn falch o gynnig pob cyfle i chi ddatblygu eich CV a meithrin eich sgiliau cyflogadwyedd, ochr yn ochr â'ch astudiaethau academiaidd.”

Stuart Toomey
Cyfarwyddwr
Cyflogadwyedd,
Y Coleg Gwyddoniaeth

Proffil Blwyddyn Mewn Diwydiant

BRYONY CHISLETT WILLIAMS

BSc Mathemateg Sengl (Blwyddyn Mewn Diwydiant)



Roedden ni'n delio hefyd gyda chwmnïau oedd yn ymddatod heb ansolfedd. Yn ystod y lleoliad, bu gen i ddeunaw achos o dan fy enw a fi oedd yn gyfrifol am redeg yr achosion o ddydd i ddydd. Digwyddodd hynny'n raddol trwy gydol fy lleoliad. Pan fyddwn i'n cael achos, roedd rhaid i mi ei adolygu a'i symud ymlaen. Rwy'n credu bod adolygu a chrynhoi achosion yn un o'm cryfderau.

“Fe wnes i gwblhau fy lleoliad Blwyddyn mewn Diwydiant gyda Menzies LLP, sef cwmni cyfrifwyr yn y Deyrnas Unedig. Mae gan y cwmni saith swyddfa yn y Deyrnas Unedig, chwech ohonyn nhw yn ardal Llundain ac un yng Nghaerdydd. Mae'n cyflogi 400 o staff hefyd. Bues i'n gweithio gyda thîm yn y Gwasanaethau Trafodiadol, sy'n ymgorffori adfer busnes, cyllid corfforaethol a chyfrifeg ffrensig. Yn fy swyddfa i, roedden ni'n delio'n benodol gydag adfer busnes, sy'n golygu cyfrifyddiaeth ansolfedd, yn fras. Roedden ni'n delio gyda dirwyn cwmnïau i ben, ymddatod gwirfoddol a methdaliadau.

Ar ddechrau'r lleoliad roedd ateb y ffôn yn codi arswyd arna' i gan fy mod i'n sicr bod y galwr am ofyn cwestiwn na fyddwn yn gallu'i ateb neu y byddwn i'n dweud y peth anghywir. Cyn gwneud pob galwad ffôn, byddwn i'n ysgrifennu yn union beth roedd angen ei ddweud a rhagweld yr ymatebion. Erbyn diwedd fy lleoliad, roeddwn i wedi gwella fy sgiliau cyfathrebu yn ogystal â'm hyder dros y ffôn. Roeddwn i'n gallu delio â materion prif linell neu drosglwyddo galwadau i'r gweinyddwr achosion priodol.

Tyfodd fy hunan-hyder trwy gydol y flwyddyn wrth i'm dealltwriaeth dechnegol ddatblygu. I wneud hyn, bues i'n adolygu achosion, a helpu fy nghydweithwyr gyda thasgau tebyg yn eu hachosion nhw.

Gofynnais lawer o gwestiynau hefyd. Roedd gennym ddywediad yn ein swyddfa nad oes y fath beth â chwestiwn twp. Fel rhan o'm hyfforddiant, bûm i'n helpu aelodau eraill o'r staff gyda'u hachosion nhw. Mewn swyddfa fach fel hon, mae gwaith fîm yn eithriadol o bwysig. Byddem yn helpu ein gilydd, ac yn cyflawni dyletswyddau'r naill a'r llall pan fyddai rhywun wedi'i orlwytho â gwaith. Mae bod yn un o'r fîm yn hanfodol bwysig o ran helpu'r busnes i redeg yn esmwyth. Byddwn i wastad yn cynnig help llaw i'm cydweithwyr os oeddwn i'n gallu. ”

Proffiliau Cyn-fyfyrrwyr

SIÂN WEBSTER

BSc Mathemateg, wedi graddio â gradd Anrhydedd Dosbarth Cyntaf.



yn Abertawe yw'r rhyddid a gewch i ddysgu'n annibynnol. Fe wnes i fwynhau'n fawr bod strwythur y cwrs yn caniatáu i mi benderfynu pa feysydd roeddwn am ganolbwyntio arny'n nhw yn fy addysg. Roedd pob darlithydd yn eithriadol o wybodus ac yn frwd iawn am ei bwnc, yn ôl pob golwg.”

Mae Siân yn ddatblygwr ochr gefn i gwmni amlwladol Backbase sy'n darparu seilwaith digidol i'r sector bancio. Mae hi'n gweithio yng Nghaerdydd. Ar ôl graddio, fe gwblhaodd gwrs mathemateg ôl-radd ym Mhrifysgol Caerfaddon, lle derbyniodd dystysgrif Teilyngdod. Dywed Siân: “Un o fanteision mawr astudio Mathemateg

Mae hi'n credu bod: “... astudio mathemateg wedi fy helpu i wella fy sgiliau meddwl a datrys problemau yn rhesymegol, sy'n agwedd allweddol wrth weithio i ddatblygu meddalwedd. Fel rhan o'm cwrs, dysgais ddefnyddio Mathematica. Hwn oedd fy mhrofiad cyntaf o raglennu, ac fe dynnodd fy sylw at sgil na wyddwn ei fod gen i.”

“Dydy eich cwrs ddim yn eich cyfyngu i un yrfa. Mae'r brifysgol yn fwy na'r pynciau rydych chi'n dewis eu hastudio. Mae'n brofiad anhygoel hefyd sy'n eich helpu i ddysgu sgiliau bywyd y gallwch eu defnyddio ym mhob sefyllfa.”

Roedd Siân wrth ei bodd yn byw yn Abertawe hefyd. “Roedd pawb y gwnes i gyfarfod â nhw, yn fyfyrwyr ac yn staff fel ei gilydd, yn anhygoel o gyfeillgar a phob amser yn hapus i helpu. Roeddwn i wir yn gwerthfawrogi bod cynifer o ardaloedd naturiol hardd o fewn pellter cerdded, yn enwedig y traeth, oedd yn rhoi lle tawel i mi ymlacio.”



Proffil Cyn-fyfyrwr

DAVID RENSHAW

Uwch-ddadansoddwr Data, Rheolwr Cynnyrch, Pearson
BSc Mathemateg, Anrhydedd Dosbarth Cyntaf

“Yn fy swydd bresennol, rwy’n defnyddio’r technolegau diweddaraf i ddadansoddi data ynghylch gwerthiant ein cynhyrchion a’r defnydd a wneir ohonyn nhw, er mwyn helpu fy nghydweithwyr i wneud penderfyniadau ar sail gwybodaeth a gwella profiadau ein myfyrwyr. Mae’r rhesymeg a ddysgais trwy’r cwrs wedi fy helpu i ddatblygu meddylfryd dadansodol, sydd wedi bod yn hanfodol bwysig wrth i mi ddatblygu gyrfa ym maes dadansoddeg data.

Ces i gyfleoedd hefyd i gyflwyno fy nhraethawd estynedig ac astudiaethau eraill, lle dysgais sut roedd crynhoi a chyflwyno datrysiadau mathemategol - mae hyn wedi helpu yn fy swydd bresennol lle mae angen i mi gyfleu cysyniadau cymhleth i staff annhechnegol.

Mae Prifysgol Abertawe yn cynnig profiad anhygoel i fyfyrwyr - gyda bywyd nos byrlymus, y traeth ar eich stepen drws a gradd uchel ei pharch sy’n agor y drws i lwybrau gyrfa cyffrous. Rydw i wedi gwneud ffrindiau oes, ac rwy’n gobeithio astudio cwrs Meistr yn Abertawe yn ystod y blynyddoedd nesaf.”



MYFYRWYR RHYNGWLADOL YN Y COLEG

Os byddwch yn fyfyrwr Rhyngwladol (o’r tu allan i’r UE) sy’n astudio Blwyddyn Sylfaen mewn Mathemateg, bydd eich gradd yn dechrau yn y Coleg.

Mae’r Coleg yn cynnig llwybrau academiaidd ym Mhrifysgol Abertawe sy’n arwain at raddau israddedig ac ôl-raddedig. Mae’r Coleg yn darparu grwpiau addysgu llai, ac athroniaeth addysgol gefnogol â gwedd bersonol. Pan fyddwch yn astudio yn y Coleg, byddwch yn fyfyrwyr llawn-amser yn y Brifysgol o’r cychwyn cyntaf.

Mae pob cwrs ar gael gyda dewis o ddyddiadau dechrau a hyd, yn dibynnu ar eich cymwysterau a’ch medrusrwydd mewn Saesneg.

Mae gan y Coleg adeilad pwrpasol newydd sbon ar Gampws y Bae ger y traeth. Bydd neuadd breswyl newydd â 411 o welyau ar gyfer myfyrwyr y Coleg yn unig, hefyd ar Gampws y Bae.

Rhagor o wybodaeth:
www.swansea.ac.uk/the-college



Ymchwil



THE GLOBAL GOALS
For Sustainable Development

Mae'r Adran Fathemateg wedi mabwysiadu Nodau Datblygu Cynaliadwy'r Cenhedloedd Unedig ac mae'n falch o gyfrannu'n weithredol at eu cyflawni trwy gyfrwng ymchwil sy'n arwain y byd. Mae Dr Gibin Powathil yn Uwch Ddarlithydd ym Mhrifysgol Abertawe.

“Rwy'n fathemategydd cymhwysol ac mae fy ymchwil yn canolbwyntio ar ddefnyddio mathemateg mewn dulliau rhyng-ddisgyblaethol ac aml-raddfa i ddeall y cymhlethdodau sydd wrth wraidd gwahanol broblemau biolegol a biofeddygol mewn meddygaeth, ac mewn cancer yn arbennig.

Ar hyn o bryd, rwy'n gweithio i ddatblygu modelau aml-raddfa o dwf cancer a phrotocolau triniaeth er mwyn astudio'r gwahanol strategaethau triniaeth mwyaf ffafriol; a dyfeisio, yn y pen draw, y patrymau triniaeth amlfodol, rhagfynegol, penodol i'r claf, y mae galw mawr amdany'n nhw. Gall y modelau mathemategol a chyfrifiadurol hyn fod yn

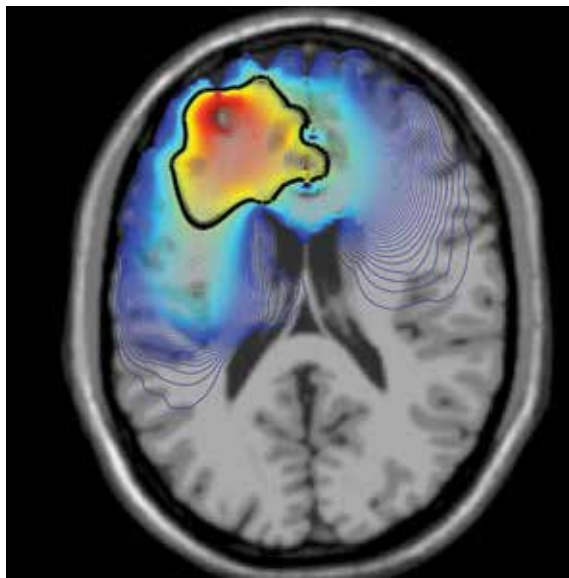
ddefnyddiol iawn o ran cael golwg werthfawr ar fecanweithiau a chanlyniadau gwahanol newidiadau mewngellol a rhyng-gellol cymhleth yn ystod therapi ac ar ôl hynny.

Rwy'n aelod o'r Ganolfan Fiofathemateg a'r Grŵp Dulliau Mathemategol mewn Bioleg a'r Gwyddorau Bywyd. Mae'r canlynol yn rhai o'm prosiectau ymchwil diweddar: llunio modelau aml-raddfa o dwf a thriniaethau glioma, modelu effeithiau heterogeneddau tiwmorau ar dwf ac ymateb tiwmorau i driniaeth, modelu gwrthsefyll cyffuriau a goblygiadau hynny mewn cemotherapi sy'n targedu cyfnodau penodol o'r gylchred celloedd, modelu effeithiau ymbelydredd ar gelloedd cyfagos a goblygiadau hynny mewn radiotherapi

www.swansea.ac.uk/science/unsdg
www.swansea.ac.uk/maths/researchandimpact

clinigol, a modelu llwybrau signalau mewngellol sydd ynghlwm wrth dwf cancer.

Mae cymhwyso mathemateg mewn bioleg a meddygaeth yn gyffrous ac yn ddi-ddorol dros ben i mi. Rydw i wrth fy modd yn gweithio gyda chydweithwyr o ddisgyblaethau eraill i ddarganfod pethau newydd am systemau biofeddygol a datblygu modelau mathemategol a chyfrifiadol "rhagfynegol" er mwyn deall y ddynnameg a llunio damcaniaethau profadwy. Mae'n waith heriol dros ben, mae'n wir, ond mae credu fy mod i, trwy fy ymchwil, yn ceisio cyfrannu at well dealltwriaeth o'r problemau biofeddygol hyn a thrwy hynny'n helpu i ddarparu effaith wirioneddol, yn ysgogol iawn.”



Dyddiadau Pwysig O RAN EICH CAIS

MEDI

Ceisiadau UCAS
yn agor

HYD/TACH

Dod i un o
ddiwrnodau
Darganfod Prifysgol
Abertawe

15^{FED} ION

Dyddiad cau
ceisiadau UCAS
*(ond byddwn yn dal i
dderbyn ceisiadau ar
ôl y dyddiad hwn)*

ION - MEH

Rhagor o gyfleoedd i
ymweld â'r campws a
sichau mai hwn yw'r
lle iawn i chi

MAW - MEH

Cyflwyno cais am
gyllid a llety

MEDI

Cyrraedd a'r
wythnos groeso!

YMWELD Â PHRIFYSGOL ABERTAW

a'ch cynnig

Mae'n bwysig dros ben eich bod yn dewis y brifysgol a'r cwrs cywir. Ar ôl ymgeisio, cewch wahoddiad i ddod i Ddiwrnod Darganfod Prifysgol Abertawe.

Bydd cyfle i chi siarad gyda'r staff academiaidd a myfyrwyr a fydd yn gallu ateb unrhyw gwestiynau a all fod gennych. Mae'n ffordd wych o gael rhagflas o fywyd yma ym Mhrifysgol Abertawe a bydd cyfle i chi gael sgwrs un-i-un gyda'r darlithwyr a thrafod eich cynnig. Cofiwch fod ein cynigion yn gallu bod yn hyblyg ac felly bydd hwn yn gyfle i chi drafod eich amgylchiadau personol neu ofyn cwestiynau am y cwrs ei hun.



YSGOLORIAETHAU A BWRARIAETHAU

Mae Prifysgol Abertawe yn dyfarnu nifer o Ysgoloriaethau Rhagoriaeth, gwerth £3000 dros dair blynedd, i'r holl fyfyrwyr o'r Deyrnas Unedig* sy'n cael AAA yn eu harholiadau Safon Uwch (neu gyfwerth); Ysgoloriaethau Teilyngdod gwerth £2000 dros dair blynedd i'r holl fyfyrwyr sy'n cael AAB yn eu harholiadau Safon Uwch (neu gyfwerth).

Edrychwch ar www.swansea.ac.uk/scholarships i gael yr wybodaeth a'r telerau ac amodau diweddaraf.

*Gellir dyfarnu'r ysgoloriaeth i fyfyrwyr o'r UE hefyd, ewch i'r wefan i gael yr wybodaeth ddiweddaraf.

DEALL 4 Termau

Addasiad: Os bydd eich graddau yn well na'r disgwyl ac yn rhagori ar y graddau yn eich cynnig amodol, cewch 'addasu' a dewis lle gwahanol.

Newid cynnig y cwrs: Gall eich Prifysgol neu Goleg ystyried gwneud hyn os na fyddwch yn bodloni gofynion mynediad eich dewis gwreiddiol.

Dewis: Y cwrs y byddwch yn gwneud cais amdano. I ddechrau, bydd UCAS yn caniatáu i chi wneud cais am 5 cwrs neu lai.

Clirio: Mae Clirio yn gyfle i fyfyrwyr chwilio am le ar gwrs ar ôl 30 Mehefin, mewn unrhyw Brifysgol neu Goleg os na chynigiwyd lle iddynt yn barod.

Cynnig Amodol: Llongyfarchiadau, rydym wedi rhoi Cynnig Amodol i chi. Ystyr hyn yw bod gennych le os byddwch yn bodloni'r amodau, sydd fel arfer yn golygu cyflawni graddau penodol neu bwyntiau tariff yn eich arholiadau.

Cynnig Diamod: Llongyfarchiadau, mae gennych Gynnig Diamod. Ystyr hyn yw bod gennych chi le gyda ni!

Cadarnhad: Penderfyniad gan y Brifysgol neu'r Coleg, unwaith mae canlyniadau'r arholiadau wedi'u cyhoeddi, i dderbyn neu wrthod y cais.

Gohirio: Mae hyn yn berthnasol i fyfyrwyr sydd am ddechrau yn nes ymlaen. Bydd UCAS yn caniatáu i chi ohirio ddwywaith cyn gorfod ailymgeisio.

Pan fyddwch yn gwneud cais am le mewn Prifysgol, byddwch yn gweld termau sydd o bosib yn anghyfarwydd. Rydym wedi ceisio dileu rhai o'r pryderon trwy lunio canllaw 'Deall y Termau' sy'n egluro'r termau a ddefnyddir amlaf.

Dosbarth graddau: Pan fyddwch yn graddio, cewch un o'r dosbarthiadau gradd canlynol: 1af, 2.i, 2.ii neu 3ydd.

Gofynion Mynediad: Y rhain yw'r graddau rydym yn argymhell bod myfyrwyr yn eu cael i ymuno â'n cyrsiau. Bydd gan bob cwrs ei ofynion ei hun. Mae'r rhain i gyd i'w gweld ar ein gwefan.

Dewis Pendant: Hwn fydd eich dewis cyntaf o ran prifysgol, felly gofawch roi'r lle yma i Brifysgol Abertawe!

Blwyddyn Sylfaen: Cewch ddilyn gradd BSc gyda blwyddyn sylfaen integredig os na fyddwch yn bodloni'r gofynion mynediad i'r cwrs BSc. Ystyr hyn yw eich bod chi'n astudio am blwyddyn ychwanegol ar y dechrau gan ddatblygu eich gwybodaeth a'ch sgiliau i'r lefel sydd ei hangen arnoch i ddechrau'r cwrs BSc.



Dewis Yswiriant: Eich ail ddewis o ran prifysgol.

MMath: Mae hwn yn gwrs pedair blynedd sy'n cyfuno cwrs tair blynedd israddedig â chwrs blwyddyn Meistr (ôl-raddedig). Bydd eich pedwaredd flwyddyn yn cynnwys prosiect ymchwil manwl.

Tracio: System tracio ar-lein UCAS lle gallwch weld cynnydd eich cais.

UCAS: Ystyr hyn yw'r Gwasanaeth Derbyniad i Brifysgolion a Cholegau yn y Deyrnas Unedig. Mae pob cais yn y Deyrnas Unedig yn mynd trwy UCAS.

Graddio: Seremoni a gynhelir yn y Neuadd Fawr ar Gampws y Bae y byddwch yn cymryd rhan ynddi ar ôl gorffen eich gradd.

Israddedig: Mae hyn yn berthnasol i bob gradd lefel gyntaf.

Myfyriwr Israddedig: Pan ddechreuwch yn y Brifysgol, byddwch yn fyfyrwr Israddedig tra byddwch yn astudio Gradd Israddedig.

Ôl-raddedig: Mae hyn yn berthnasol i bob cwrs a astudir ar ôl Gradd Israddedig. Mae rhestr o'n Cyrsiau Mathemateg ôl-raddedig ar gael yma: swansea.ac.uk/postgraduate/taught/science

BSc: Gradd Academaidd Israddedig a elwir yn Faglor mewn Gwyddoniaeth. Pan fyddwch yn graddio, dyfarnir BSc i chi yn eich pwnc.

GWYBODAETH BWYSIG - DARLLENWCH OS GWELWCH YN DDA

Mae'r neges ganlynol yn cynnwys gwybodaeth bwysig iawn. Darllenwch y neges cyn defnyddio'r llyfryn hwn.

Argraffwyd y llyfryn hwn yng ngwanwyn 2018. Mae'n cynnwys gwybodaeth am y rhaglenni israddedig mewn Mathemateg y mae Prifysgol Abertawe yn bwriadu eu rhedeg ar gyfer myfyrwyr sy'n bwriadu cychwyn yn y brifysgol yn hydref 2019.

Gwnaed pob ymdrech resymol i sicrhau bod yr wybodaeth a ddarparwyd yn ddefnyddiol ac yn gywir ar adeg ei chyhoeddi. Fodd bynnag, mae'n bosibl y bydd newidiadau, er enghraifft, i raglenni, lleoedd astudio, cyfleoedd am leoliad, cyfnewterau neu ffoedd yn angenrheidiol am resymau staffio, ariannol, rheoleiddiol ac academaidd dilys.

Byddwn yn ymdrechu i wneud cyn lleied â phosibl o newidiadau bob amser ac i roi gwybodaeth briodol i ddarpar fyfyrwyr. Bydd yr wybodaeth sydd yn y llyfryn yn cael ei diweddarau bob chwarter yma:

www.swansea.ac.uk/undergraduate-programme-changes ac y tudalennau cwrs ar-lein yma:
www.swansea.ac.uk/math/undergraduate

CYSYLLTWCH Â NI

Y Ffowndri Gyfrifiadol
Campws y Bae,
Ffordd Fabian,
Abertawe,
SA1 8EN Cymru, Y DU

Rhif ffôn: **+44 (0)1792 295111**
E-bost: **astudio@abertawe.ac.uk**

 **@swanscience @SwanseaChem**

 **SwanseaScience**

I gael gwybodaeth am dderbyn myfyrwyr o'r Deyrnas
Unedig, eostiwhch: **admissions@abertawe.ac.uk**

I gael gwybodaeth am dderbyn myfyrwyr rhyngwladol,
eostiwhch: **international.admissions@abertawe.ac.uk**

100
1920-2020



Prifysgol
Abertawe
Swansea
University

www.swansea.ac.uk/maths