

Academi
Hywel Teifi



Pam astudio trwy gyfrwng y Gymraeg?



Mae'n fyd gwaith cystadleuol! Rhowch y cyfle gorau i'ch hunan - astudiwch trwy'r Gymraeg!

Yr addysg orau

Bydd parhau i astudio trwy'r Gymraeg wedi i chi adael yr ysgol neu'r coleg yn rhoi hwb i'ch cyfle i gael yr addysg orau. Mae cyfleoedd ar gael i fyfyrwyr sy'n rhugl ac yn hyderus yn yr iaith yn ogystal ag i'r rhai sy'n llai hyderus neu sy'n ddysgwyr. Mae yna ddewis sy'n iawn i chi: o gyrsiau gradd cyfangwbl trwy'r Gymraeg i gyrsiau lle mae rhai modiwlau yn y Gymraeg. Mewn rhai pynciau mae'n bosibl cael dosbarthiadau seminar a thiworial ar gyfer modiwlau sy'n cael eu dysgu yn bennaf drwy gyfrwng y Saesneg. Mae hawl gennych i ysgrifennu eich gwaith cwrs ac i sefyll eich arholiadau yn y Gymraeg, hyd yn oed os ydych wedi dewis dilyn cyrsiau cyfrwng Saesneg. O barhau i astudio y cyfan neu ran o'ch cwrs trwy gyfrwng y Gymraeg, byddwch yn datblygu eich sgiliau yn y ddwy iaith - y Gymraeg a'r Saesneg - gan agor drysau i'ch hunan ar ôl i chi adael y Brifysgol.

Y dulliau dysgu gorau

Mae modiwlau cyfrwng Cymraeg Prifysgol Abertawe yn defnyddio nifer o'r technegau dysgu diweddaraf, gan gynnwys deunyddiau dysgu amlygyrwrng, fideo-gynadledda, cyrsiau preswyl, sesiynau ymarferol gan arbenigwyr proffesiynol ac adnoddau ar-lein, i gefnogi dulliau dysgu mwy traddodiadol, fel darlithoedd a'r llyfrgell. Mae gan Brifysgol Abertawe ofod dysgu arbennig, yn sgil ein partneriaeth gyda'r Coleg Cymraeg Cenedlaethol, sy'n benodol ar gyfer addysgu cyfrwng Cymraeg. Trwy'r gofod hwn a'r cyfarpar fideo-gynadledda sydd ynddo, mae modd i fyfyrwyr sy'n astudio modiwlau cyfrwng Cymraeg gymryd rhan mewn seminarau a darlithoedd sydd ar gael mewn prifysgolion eraill yn eu pwnc.

Y cyfle gorau i gael swydd

Mae'r gallu i siarad Cymraeg o fantais mawr wrth chwilio am waith. Mae gan yr iaith Gymraeg statws swyddogol yng Nghymru sy'n golygu bod nifer fawr o gyflogwyr yng Nghymru yn chwilio am raddedigion dwyieithog. Mae siarad Cymraeg yn cael ei gyfrif fel sgil ychwanegol yn y gweithle, yng Nghymru a thu hwnt. Felly, gallai astudio trwy gyfrwng y Gymraeg neu'n ddwyieithog ym Mhrifysgol Abertawe eich helpu wrth i chi chwilio am waith.



Cyfle rhyngwladol

Rydym ni'n gallu cynnig profiadau rhyngwladol unigryw a lleoliadau gwaith heb eu hail gan fod cysylltiadau rhyngwladol yn hollbwysig i Brifysgol Abertawe. Mae nifer o ddarlithwyr ein cyrsiau cyfrwng Cymraeg yn arbenigwyr byd-eang yn eu meysydd.

Cyfle ariannol

Mae gan fyfyrwyr sy'n dilyn cyrsiau neu fodiwlau cyfrwng Cymraeg neu ddwyieithog ym Mhrifysgol Abertawe gyfle arbennig i gael cymorth ariannol. Mae'r rhan fwyaf o'n cyrsiau'n gymwys am Ysgoloriaethau'r Coleg Cymraeg Cenedlaethol ac Ysgoloriaethau a Bwrsariaethau cyfrwng Cymraeg a chyffredinol y Brifysgol. Cofiwch hefyd bod ymchwil yn dangos fod cyflogau gweithwyr dwyieithog yn uwch ar gyfartaledd.

Cyfle i ddatblygu

Mae defnyddio'ch Cymraeg yn medru arwain at wella'ch addysg, eich sgiliau a'ch cyfle i gael swydd, ond peidiwch ag anghofio'r cyfle a gewch chi i ddatblygu'n bersonol o fod yn rhan o'r bywyd Cymraeg ar gampws y Brifysgol. Mae'r gallu i gyfathrebu mewn mwy nag un iaith yn cadw'r meddwl yn ystywyth ac yn iach, gan eich helpu i fod yn fwy creadigol, datblygu sgiliau meddyliol ehangach ac yn gwella sgiliau mathemategol.

Cyfle rhy dda i'w gollu!



Beth yw Academi Hywel Teifi?



Mae Academi Hywel Teifi yn sefydliad arbennig iawn a gafodd ei greu gan Brifysgol Abertawe yn 2010 er cof am gyn-Athro Cymraeg y brifysgol ac un o fawrion y genedl, Yr Athro Hywel Teifi Edwards.

- Mae'n ganolfan ragoriaeth ar gyfer astudio'r iaith Gymraeg, ei llenyddiaeth a'i diwylliant
- Mae'n hybu addysg ac ymchwil cyfrwng Cymraeg ar draws y pynciau a gaiff eu dysgu yn y Brifysgol

- Mae'n gweithio i sicrhau lle amlycach i'r iaith ym mhob agwedd o fywyd y Brifysgol a rhanbarth De-Orllewin Cymru

Mae Academi Hywel Teifi hefyd yn gartref ar gyfer staff sy'n cynnig addysg trwy gyfrwng y Gymraeg yn y Brifysgol ac i'r miloedd o fyfyrwyr sy'n siarad Cymraeg yma. Yn ogystal, mae Cangen Prifysgol Abertawe o'r Coleg Cymraeg Cenedlaethol a thîm Dysgu Cymraeg - Ardal Bae Abertawe wedi'u lleoli o fewn yr Academi.

Trwy amrywiol weithgareddau mae'r Academi yn cefnogi, cynyddu a chyfoethogi darpariaeth addysg ac ymchwil cyfrwng Cymraeg Prifysgol Abertawe er mwyn sicrhau y bydd myfyrwyr y Brifysgol yn cael y gorau o ddau fyd - **profiad Cymreig a Chymraeg mewn prifysgol sydd â chysylltiadau amlddiwylliannol a rhyngwladol heb eu hail.**

Ysgoloriaethau a Prifysgol Abertawe

Ysgoloriaeth Rhagoriaeth £3000	✓	I bwy? Myfyrwyr sydd wedi ennill AAA Safon Uwch (neu gyfwerth)
Ysgoloriaeth Teilyngdod £2000	✓	I bwy? Myfyrwyr sydd wedi ennill AAB Safon Uwch (neu gyfwerth)
Ysgoloriaethau Is-raddedig Cyfrwng Cymraeg 15 ysgoloriaeth o £300	✓	I bwy? Myfyrwyr (Lefelau 4-6) sydd am ddewis astudio o leiaf 40 credyd trwy gyfrwng y Gymraeg lle bo cyfle
Bwrsariaethau Is-raddedig Cyfrwng Cymraeg 8 bwrsari o £100	✓	I bwy? Myfyrwyr (Lefelau 4-6) sydd yn astudio o leiaf 5 credyd trwy seminarau neu diwtorialau trwy gyfrwng y Gymraeg mewn un semester
Prif Ysgoloriaeth Y Coleg Cymraeg Cenedlaethol £3000	✓	I bwy? Myfyrwyr sy'n astudio o leiaf 66% o'r cwrs, hynny yw 80 credyd y flwyddyn trwy'r Gymraeg
Ysgoloriaeth Cymhelliant Y Coleg Cymraeg Cenedlaethol £1500	✓	I bwy? Myfyrwyr sy'n astudio o leiaf 33% o'r cwrs, hynny yw 40 credyd y flwyddyn trwy'r Gymraeg
Ysgoloriaeth William Salesbury £5000	✓	I bwy? Myfyrwyr sydd am astudio cwrs Prifysgol sy'n cael ei gynnis yn gyfan gwbl trwy'r Gymraeg

Am fwy o wybodaeth a chanllawiau ymgeisio, ewch i wefan Academi Hywel Teifi: www.abertawe.ac.uk/academihwelteifi/ysgoloriaethau



Dilynwch ni ar
 f Academi Hywel Teifi
 @AcademiHTeifi



Cangen Abertawe o'r Coleg Cymraeg Cenedlaethol



Coleg
Cymraeg
Cenedlaethol

Mae Cangen Prifysgol Abertawe o'r Coleg Cymraeg Cenedlaethol wedi'i lleoli yn Academi Hywel Teifi. Ei phrif nod yw darparu cymorth a chefnogaeth i fyfyrwyr sy'n astudio a chymdeithasu drwy gyfrwng y Gymraeg.

Mae gan y Brifysgol dros 25 o gyrsiau sy'n gymwys ar gyfer Prif Ysgoloriaeth y Coleg a thros 40 o gyrsiau sy'n gymwys ar gyfer Ysgoloriaeth Cymhelliant. Mae'r Brifysgol yn parhau i ddatblygu'r ddarpariaeth Gymraeg er mwyn rhoi mwy o ddewis i fyfyrwyr wrth astudio yma.

Mae'r gangen yn cynnal pob math o weithgareddau yn ystod y flwyddyn, gan gynnwys digwyddiadau i ysgolion, digwyddiadau croeso i las fyfyrwyr, digwyddiadau i fyfyrwyr Cymraeg eu hiaith, fforymau trafod, gigs a llawer mwy!

Cofia ymaelodi gyda'r Gangen er mwyn elwa ar bob cyfle cyfrwng Cymraeg sydd gan y Coleg Cymraeg a'r Brifysgol i'w gynig i ti - mae aelodaeth yn rhad ac am ddim!

Derbyniodd Kayleigh Jones, 19, Brif Ysgoloriaeth gan y Coleg Cymraeg Cenedlaethol i astudio BSc Mathemateg a Chymraeg.

"Dewisais astudio BSc Mathemateg a Chymraeg oherwydd na allwn ddewis rhwng y ddau. Yn y coleg, roeddwn yn dwli ar y Gymraeg ac eisiau parhau i ddatblygu fy sgiliau. Hefyd roedd Mathemateg yn ddiddordeb gennyf ac roeddwn yn dwli ar y her sy'n dod gyda'r pwnc. Ar ôl gwneud profiad gwaith yn y brifysgol, mynychu ysgol haf a diwrnodau agored, roeddwn yn credu taw Abertawe oedd y lle imi. Roedd staff y brifysgol yn hyfryd ac roedd y lleoliad yn berffaith. Fe wnes i dderbyn Prif Ysgoloriaeth gan y Coleg Cymraeg Cenedlaethol ac y mae derbyn yr ysgoloriaeth wedi agor drysau imi hefyd. Rwyf wedi mwynhau fy mhrofiad yn y brifysgol hyd yn hyn. Rwyf wedi cwrrd â llawer o bobl anhygoel ac wedi tyfu fel person. Rwyf wedi rhoi cynnig ar bethau newydd - blogio, a llawer mwy. Mae prifysgol yn gallu bod yn heriol ond mae'n brofiad gwych ac rwy'n ddiolchgar iawn mod i'n cael y cyfle."



Derbyniodd Jenó Lewis, 19, Ysgoloriaeth Cymhelliant gan y Coleg Cymraeg Cenedlaethol i astudio BA Daearyddiaeth.

"Y llynedd, roeddwn yn ffodus iawn i dderbyn Ysgoloriaeth Cymhelliant gan y Coleg Cymraeg Cenedlaethol. Trwy dderbyn yr ysgoloriaeth, teimlaf fy mod i wedi dod yn rhan o gymuned ac wedi cwrrd â llawer o bobl eraill sy'n astudio trwy gyfrwng y Gymraeg, felly roedd yn bleser dod i adnabod pobl sydd yn yr un cwch â fi. Daeth yr ysgoloriaeth yn ddefnyddiol iawn pan roedd rhaid i mi fuddsoddi mewn deunyddiau astudio, er enghraifft llyfrau darllen yn ogystal â thalu am bethau bob dydd fel bwyd a chostau teithio. Rwyf wedi mwynhau astudio rhan o fy nghwrs trwy gyfrwng y Gymraeg ac yn edrych ymlaen am y ddwy flynedd nesaf!"



Ysgoloriaethau Ôl-raddedig

Os ydych yn ystyried parhau i astudio ar ôl i chi raddio, mae'r Coleg Cymraeg Cenedlaethol yn cynnig ysgoloriaethau ar gyfer myfyrwyr sydd am astudio cyrsiau gradd meistr - naill ai yn gyfan gwbl neu'n rhannol - drwy gyfrwng y Gymraeg. £1,500 yw gwerth pob un o'r ysgoloriaethau hyn, ac maent ar gael i fyfyrwyr sydd am astudio cyrsiau lefel M penodol.

Tystysgrif sgiliau laith

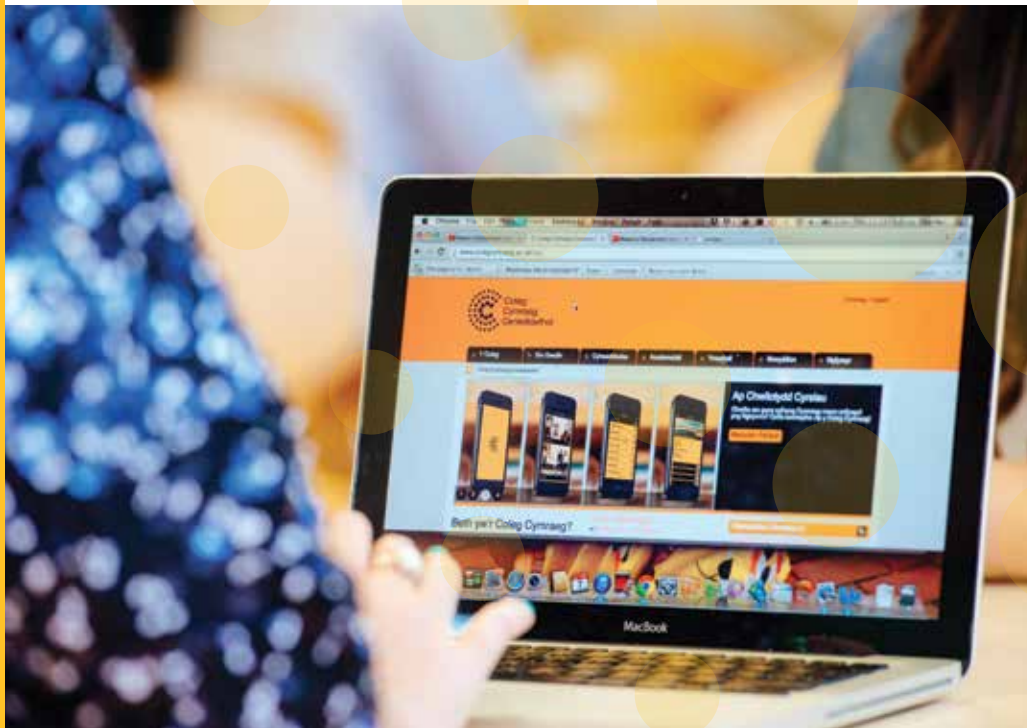
Os wyt ti'n astudio mewn prifysgol yng Nghymru, beth am fanteisio ar Dystysgrif Sgiliau laith y Coleg Cymraeg Cenedlaethol?

Cyfle i ennill dystysgrif ychwanegol sy'n dangos i gyflogwyr dy fod yn hyderus wrth ddefnyddio'r Gymraeg ar lafar ac yn ysgrifenedig fydd o fantais wrth ymgeisio am swyddi.

Bydd y Coleg yn trefnu sesiynau ym mhob prifysgol er mwyn cynorthwyo myfyrwyr i baratoi ar gyfer y Dystysgrif ac mae adnoddau ychwanegol ar-lein.

Bydd angen cwblhau cyfres o dasgau llafar ac ysgrifenedig cyn sefyll arholiad mewn prifysgol er mwyn ennill y Dystysgrif.

Mae dros 200 o gyflogwyr yn cefnogi'r Dystysgrif, gan gynnwys ITV Cymru, Cynulliad Cenedlaethol Cymru, Canolfan Mileniwm Cymru, Cyfoeth Naturiol Cymru, a llawer mwy.



Darlithwyr

Mae Prifysgol Abertawe wedi bod yn addysgu myfyrwyr drwy gyfrwng y Gymraeg ers degawdau bellach. Ond trwy'r Coleg Cymraeg Cenedlaethol rydym wedi gallu penodi nifer o ddarlithwyr newydd - a datblygu a chynnig cyrsiau a modiwlau newydd trwy'r Gymraeg.

Dyma'r pynciau sy'n cael eu cefnogi gan y Coleg Cymraeg Cenedlaethol ym Mhrifysgol Abertawe:

Biofeddygaeth - Yr Ysgol Feddygaeth

Bydwreigiaeth - Coleg y Gwyddorau Dynol ac Iechyd

Cyfrngau a Chysylltiadau Cyhoeddus - Coleg y Celfyddydau a'r Dyniaethau

Cymraeg - Coleg y Celfyddydau a'r Dyniaethau

Daearyddiaeth - Y Coleg Gwyddoniaeth

Ffiseg - Y Coleg Gwyddoniaeth

Ffrangeg - Coleg y Celfyddydau a'r Dyniaethau

Gwaith Cymdeithasol - Coleg y Gwyddorau Dynol ac Iechyd

Gwyddorau Meddygol - Yr Ysgol Feddygaeth

Hanes - Coleg y Celfyddydau a'r Dyniaethau

Nyrsio - Coleg y Gwyddorau Dynol ac Iechyd

Peirianeg - Coleg Peirianeg

Sbaeneg - Coleg y Celfyddydau a'r Dyniaethau

Sŵoleg - Y Coleg Gwyddoniaeth

Dr Rhian Meara Darlithydd Daearyddiaeth Ffisegol Y Coleg Gwyddoniaeth

"Eleni, bydd yr Adran Ddaearyddiaeth yn parhau i gynnig modiwlau craidd a dewisol drwy gyfrwng y Gymraeg gan gynnwys opsiynau megis tiwtorialau, gwaith maes, mathemateg, peryglon naturiol a daeareg. Mae niferoedd y myfyrwyr sydd yn astudio drwy gyfrwng y Gymraeg wedi cynyddu yn flynyddol. Peidiwch a gwastraffu'r cyfle sydd gennych - cymerwch ddiddordeb yn y pwnc rydych chi'n ei astudio, darllenwch, ymchwiliwch a gweithiwch yn galed."

Dr Aled Isaac Darlithydd Ffiseg Y Coleg Gwyddoniaeth

"Dw i wedi bod yn darlithio trwy'r Gymraeg ym Mhrifysgol Abertawe ers bron i ddwy flynedd bellach ac mae'r myfyrwyr wedi bod yn gefnogol iawn, yn cyfrannu at ddatblygiad y cwrs. Mae modd astudio gwyddoniaeth trwy'r Gymraeg a llwyddo ar y lefel

Cymdeithasu

Undeb y Myfyrwyr

Mae gan Brifysgol Abertawe Undeb y Myfyrwyr gweithgar iawn. Gallwch ymuno â chymdeithasau a chlybiau'r Undeb, fynychu llu o weithgareddau gan gynnwys y Ddawns Haf flynyddol, a chael cefnogaeth a chynghor am ddim. Mae Swyddog Materion Cymreig yr Undeb yn sicrhau fod llais Cymry Cymraeg y Brifysgol yn cael ei glywed.

Y Gymdeithas Gymraeg

Mae'r Gymdeithas Gymraeg (neu'r Gym Gym fel y mae'n cael ei galw) yn gyfle gwych i wneud ffrindiau newydd. Mae'r Gym Gym yn cwrdd yn rheolaidd gan drefnu llu o weithgareddau cymdeithasol trwy gyfrwng y Gymraeg gan gynnwys tripiâu rygbi, gigs, a crôls tafarnau. Ewch i dudalen Facebook y Gym Gym i ganfod mwy - www.facebook.com/pages/Gym-Gym-Abertawe

Clwb Rygbi Tawe



"Mae Clwb Rygbi Tawe yn glwb rygbi Cymraeg ar gyfer myfyrwyr sy'n iaith gyntaf, ail iaith, neu'n ddysgwyr Cymraeg. Rydym bellach yn ein hail flynyddyn fel clwb, ac yn edrych ymlaen at y cyfle i brofi ein hunain unwaith eto yn erbyn prifysgolion eraill Cymru. Mae'r gystadleuaeth 7-bob-ochr ryng-golegol o hyd yn uchafbwynt ein blwyddyn, ac mae ymarfer ar gyfer hynny yn addo i fod yn galed ond yn dipyn o hwyl!"

Gwyn Aled Rennolf
Llywydd Clwb Rygbi Tawe
www.swansea-union.co.uk/activities/club/17991



Caffi Hoffi Coffi

Caffi ar gyfer Cymry Cymraeg y campws ble gallwch ymlacio gyda'ch ffrindiau dros baned. Mae'r caffi wedi ei leoli yn y llyfrgell a chynhelir digwyddiadau cyfrwng Cymraeg yno'n rheolaidd. Mae murlun trawiadol yn y caffi, sef rhan o awdl deyrnged gan Tudur Hallam, Athro'r Gymraeg yn y Brifysgol, i'r diweddar Athro Hywel Teifi Edwards.

Wyt ti'n dymuno byw gyda myfyrwyr eraill Cymraeg eu hiaith?

Os felly, neu'lltir llety yn Neuadd Penmaen ar Gampws Singleton ar gyfer myfyrwyr sy'n dymuno byw gyda myfyrwyr eraill Cymraeg eu hiaith. Bydd cyfle tebyg ar gael hefyd ar Gampws y Bae.

“Mae'r Gymdeithas Gymraeg yn grŵp o Gymry Cymraeg a dysgwyr sy'n ymuno i gymdeithasu trwy amrywiaeth o ddigwyddiadau. Fel pwyllgor, rydym yn trefnu nosweithiau allan, crolau tafarndai, nosweithiau cwis a thripiâu rhyng-golegol gyda Phrifysgolion eraill Cymru. Eleni, mae'r aelodau hefyd yn cael cyfle i fynd i Gaeredin am benwythnos i wyllo gêm rygbi rhwng Cymru a'r Alban ym Mhencampwriaeth y Chwe Gwlad. Mae'r Gym Gym yn gyfle gwych i wneud ffrindiau newydd, cymdeithasu yn y Gymraeg a chreu atgofion gwych.”

Beatrice Young
Llywydd y Gymdeithas Gymraeg

Profiad gwaith, cyflogadwyedd a chyfleoedd rhyngwladol

Mae gradd yn bwysig er mwyn sicrhau swydd dda, ond mae cyflogwyr yn chwilio am lawer mwy na gradd wrth ddewis pa raddedigion i'w cyflogi. Bydd sicrhau profiad gwaith a datblygu sgiliau wrth astudio ac yn ystod y gwyliau yn eich gwneud yn fwy abl i gystadlu am swyddi.

Mae Academi Hywel Teifi wedi datblygu modiwl cyfrwng Cymraeg newydd sydd yn agored i bob myfyriwr Lefel 2 beth bynnag yw eich cwrs gradd. Mae'r modiwl yma yn rhoi cyfle i chi fanteisio ar leoliad profiad gwaith cyfrwng Cymraeg mewn maes priodol i'ch gradd gan ddatblygu sgiliau cyflogadwyedd hanfodol.

AHT200 PROFIAD GWAITH 20 CREDYD, SEMESTER 2

Ar y modiwl hwn byddwch yn treulio cyfnod o 10 diwrnod ar brofiad gwaith gyda sefydliad, elusen, busnes neu sefydliad llywodraethol yng Nghymru. Byddwch yn mynychu'r lleoliad un diwrnod yr wythnos drwy gydol y tymor er mwyn datblygu sgiliau cyflogadwyedd a dealltwriaeth gynhwysfawr o fydd gwaith. Yn ogystal, bydd darlithoedd a seminarau fydd yn meithrin eich sgiliau cyflogadwyedd ac yn eich galluogi i wneud y mwyaf o'ch cyfnod profiad gwaith ac yn eich paratoi ar gyfer ymgeisio am swyddi.

Am fwy o wybodaeth, gallwch e-bostio Non Vaughan Williams:
n.v.williams@abertawe.ac.uk

Academi cyflogadwyedd Abertawe (SEA)

Mae Prifysgol Abertawe wedi sefydlu academi newydd er mwyn cefnogi myfyrwyr sydd am gynyddu eu sgiliau cyflogadwyedd, sef Academi Cyflogadwyedd Abertawe. Mae'r Academi'n hyrwyddo mentrau newydd, yn dangos arfer da ac yn darparu cyfleoedd a fydd yn eich galluogi i wella'ch sgiliau a chofnodi'ch cyraeddiadau drwy ddefnyddio'r Adroddiad Cyrhaeddiad Addysg Uwch. Dau gynllun a gynigir yw Rhwydwaith Interniaeth â Thâl Abertawe (SPIN) a'r Wythnos o Waith (WoW) Ewch i www.swansea.ac.uk/cy/academicyflogadwyedd am fwy o wybodaeth.

Cyfleoedd rhyngwladol

Mae rhaglenni astudio dramor yn rhoi'r cyfle i chi ennill sgiliau rhyngbersonol a throsoglwyddadwy gwerthfawr fel trefnu a chynllunio, cydweithredu, datrys problemau a chyfathrebu. Mae cyflogwyr yn cydnabod pwysigrwydd, ac yn disgwyl, dealltwriaeth o faterion rhyngwladol neu o ddiwyllianau eraill yn eu graddedigion. O ganlyniad, mae'r Brifysgol yn cynnig nifer o gyfleoedd i chi astudio fel rhan o'ch gradd neu i fanteisio ar un o'n rhaglenni haf. Mae gennym gysylltiadau ar gyfer cyfleoedd i weithio dramor, i wirfoddoli dramor neu i astudio dramor gyda 100 o brifysgolion partner o gwmpas y byd, o Ewrop i Asia a Awstralasia i Ogledd a De America.

Am fwy o wybodaeth am y cyfleoedd sydd ar gael i chi, cysylltwch â Swyddfa Datblygu Rhyngwladol y Brifysgol:
studyabroad@swansea.ac.uk

Alun - MPhys Ffiseg

"Bues i yn ffodus iawn i gael y cyfle i fynd i Ysgol Rhydywaun fel rhan o fodiwl Addysgu Ffiseg drwy Leoliad mewn Ysgol. Mae dysgu yn yrfa rwyf wir yn ei hystyried felly roedd ennill profiad yn y maes cyn ymgeisio am le ar gwrs TAR yn hanfodol. Roedd y profiad yn sialens, ond rwy'n hynod falch fy mod wedi ei gyflawni, gan iddo gadarnhau mai dysgu yw'r llwybr gyrrfa rwyf am ei ddilyn. Dros yr haf, ceisiais am leoliad gwaith gydag Academi Hywel Teifi gan weithio gyda thîm recriwtio a marchnata'r adran. Fel myfyriwr sy'n astudio Ffiseg, rhoddodd y lleoliad hwn brofiadau a chyfleodd i fagu sgiliau cwbl wahanol i'r hyn rwy'n ei wneud fel rhan o'm cwrs."



Megan - BA Ffrangeg a Sbaeneg

"Mae fy nwy flynedd hyd yn hyn yn Abertawe wedi bod yn anhygoel. Rwy'n credu fy mod i wedi datblygu fel unigolyn dros y cyfnod hwn, gyda chefnogaeth fy adran a'r Coleg Cymraeg Cenedlaethol. Dwi wir yn edrych ymlaen at fy mlwyddyn dramor yn Chile y flwyddyn nesaf, er mwyn gallu defnyddio'r hyn dwi wedi ei ddysgu yn ystod fy amser yn Abertawe a gobeithio ennill ambell brofiad newydd!"



Owain - BSc Daearyddiaeth

"Yn ystod fy ngradd Daearyddiaeth cefais y fraint o deithio i amrywiaeth o wledydd anhygoel gan gynnwys Canada yn yr ail flwyddyn ac Unol Daleithiau America yn fy nhrydydd blwyddyn. Mae hyn wedi arwain at nifer o brofiadau bythgofiadwy o wyllo'r machlud haul yn y Grand Canyon i brofi dinasoedd bywiog a chyffrous byd-enwog fel Vancouver a Las Vegas. Ni allaf ddiolch digon i'r adran Ddaearyddiaeth am yr holl brofiadau bythgofiadwy rwyf wedi eu derbyn o ganlyniad i astudio Daearyddiaeth ym Mhrifysgol Abertawe."



Barn myfyrwyr



Y peth gorau am y cwrs Nyrsio Oedolion yw'r amrywiaeth o brofiadau rydym yn eu derbyn, o waith academaidd i brofiadau clinigol. Dwi wedi bod allan ar leoliad gwaith ddwywaith eleni ac wedi magu sgiliau newydd yn ystod y ddau gyfnod. Dwi'n astudio cryn dipyn o'r cwrs trwy gyfrwng y Gymraeg a dwi'n defnyddio'r Gymraeg yn ddyddiol ar fy lleoliadau clinigol. Y mae'r gallu i siarad y Gymraeg wedi bod o fantais mawr i mi wrth ddilyn y cwrs hwn."

Aled Bryn
BSc Nyrsio Oedolion

"Roedd fy mlwyddyn gyntaf fel myfyrwraig ym Mhrifysgol Abertawe yn un bythgofiadwy. Mae wedi fy ngalluogi i wneud ffrindiau newydd ac atgofion di-ri, dysgu'n fanylach am amrywiaeth o bynciau mae gennyf ddiddordeb ynddynt, ac wedi darparu cyfleoedd diddiwedd. Ers dod i'r Brifysgol dwi wedi datblygu fel unigolyn, wrth gyfarwyddo â'r annibyniaeth sydd ynghlwm â bywyd myfyrwyr. Gan fy mod yn astudio leithoedd Modern, byddaf yn gwario fy nhrydedd blwyddyn dramor ac dwi'n awyddus i wneud y mwyaf o'r cyfle hwn gan ddysgu mwy am ieithoedd a diwylliannau'r gwledydd rwyf yn astudio amdanynt."

Becca
BA Ffrangeg a Sbaeneg



Penderfynais ddod i Brifysgol Abertawe yn dilyn diwrnod ymweld lle y derbyniais wybodaeth am gwrs newydd a oedd o ddiddordeb i mi. Roeddwn am barhau i astudio trwy gyfrwng y Gymraeg felly penderfynais ddilyn y cwrs gradd BA Cyfryngau a Chysylltiadau Cyhoeddus trwy gyfrwng y Gymraeg. Rwyf wrth fy modd gyda'r campws a'r cwrs ag yn bendant wedi gwneud y dewis gorau. Fe wnes i deimlo'n gartrefol yn syth wedi i mi symud yma, fel petawn i'n rhan o gymuned fach gan fod staff yr Academi yn garedig iawn ac yn barod i helpu os oes unrhyw broblemau. Y mae'n gwrs newydd sbon ac y mae'r cyfleoedd rydw i wedi eu cael yn wych."

Cerian
BA Cyfryngau a Chysylltiadau Cyhoeddus

"Y prif resymau dros ddewis Prifysgol Abertawe oedd fy mod i eisiau aros yng Nghymru, a phan ymwelais â'r ddinas a'r Brifysgol ar ddiwrnod agored, cefais deimlad cartrefol a chyfeillgar. Er mawr syndod i mi, mae darpariaeth iaith Gymraeg mor gryf i'w gael yma; fel ffisegwr doedd dim disgwyl y byddwn yn gallu astudio rhannau o'r cwrs trwy'r Gymraeg. Wrth edrych yn ôl rwy'n siŵr mai dyma'r brif reswm pam rwyf wedi mwynhau fy amser yma gymaint, ynghyd â bod yn rhan o'r Gymdeithas Gymraeg. Rwy'n mwynhau byw mewn ardal lle mae rhywbeth i'w wneud tu allan o hyd, o seiclo i Rhosili i chwarae rygbi gyda bois Clwb Rygbi Tawe ar y traeth! Buaswn yn argymhell y Brifysgol a'r ddinas i unrhyw un."

Twm
MPhys Ffiseg



"Ymunais i â'r Gymdeithas Gymraeg yn ystod fy mlwyddyn gyntaf ym Mhrifysgol Abertawe ac es i rai o'r digwyddiadau ond nid oeddwn yn ddigon hyderus i ddefnyddio'r iaith Gymraeg gyda phobl sy'n defnyddio Cymraeg fel eu hiaith gyntaf. Wedyn yn fy ail flwyddyn penderfynais i dro pethau newydd ac ymunais â Chlwb Rygbi Tawe a'r Gymdeithas Gymraeg eto. Es i'r rhan fwyaf o'r digwyddiadau ac yn fy marn i roedden nhw'n allweddol yn natblygiad fy astudiaethau a'm hyder. Mae'r ddau wedi bod yn help enfawr i fi ac roedd y bobl i gyd yn hyfryd a chefnogol iawn. Rwyf hefyd wedi cael y cyfle i deithio o gwmpas Cymru a chwrdd â phobl o ardaloedd gwahanol sydd yn hollbwysig wrth astudio iaith. Ni allwn fod wedi gofyn am brofiad gwell. Rwy'n edrych ymlaen nawr at fy nhrydedd blwyddyn."

Tom
BA Cymraeg



"Roedd gennyf ddiddordeb mawr yn y Gyfraith ac roedd y cwrs yn berffaith ar fy nghyfer gan fy mod yn gallu gwneud darnau ohono yn y Gymraeg. Mae hanner fy seminarau yn cael eu dysgu trwy'r Gymraeg. Mae'r grwpiau yn llai sydd yn dda iawn gan ein bod yn cael mwy o sylw a help gan y darlithwyr ac mae'r cwrs yn symud yn gyflym! Cwrs sydd yn helpu unigolion i ddatblygu amrywiaeth o sgiliau gwahanol o'r dechrau yw'r Gyfraith ac mae'r sgiliau hyn yn eu paratoi ar gyfer y byd gwaith."

Gwennan
LLB Y Gyfraith



Am fwy o wybodaeth, cysylltwch ag:

Academi Hywel Teifi
Adeilad Talbot
Prifysgol Abertawe
Abertawe SA2 8PP

astudio@abertawe.ac.uk
+44 (0)1792 602070

www.abertawe.ac.uk/academihywelteifi

