



Prifysgol Abertawe
Swansea University

Darpariaeth cyfrwng Cymraeg
Israddedig **2013-14**

Welsh medium Provision
Undergraduate **2013-14**



CYNNWYS CONTENTS

- 3 Darpariaeth Cyfrwng Cymraeg Welsh medium Provision
- 4 Academi Hywel Teifi Academi Hywel Teifi
- 5 Ysgoloriaethau a Gwobrau Abertawe Swansea Scholarships and Prizes Coleg
- 6 Coleg Cymraeg Cenedlaethol Cymraeg Cenedlaethol
- 9 Modiwlau Fesul Coleg Modules by College
- 26 Ieithoedd i bawb Languages for all
- 27 Profiad Gwaith a Chyflogadwyedd Work Experience and Employability
- 28 Cefnogaeth wrth astudio Support whilst studying
- 29 Cymdeithasu Socialising
- 30 Myfyrwyr Cyfredol Current Students



ASTUDIO TRWY GYFRWNG Y GYMRAEG

WYT TI YN...

- fyfyrwr ym Mhrifysgol Abertawe?
- meddwl dod i astudio ym Mhrifysgol Abertawe?
- siarad Cymraeg?

Os felly, beth am astudio trwy gyfrwng y Gymraeg neu'n ddwyieithog?

Mae astudio rhywfaint o'th gwrs trwy gyfrwng y Gymraeg yn gallu golygu MWY i ti fel myfyrwr ac mae Abertawe yn lle delfrydol i ti wneud hynny:

MWY NATURIOL: Mae nifer sylweddol o'n myfyrwyr wedi astudio trwy'r Gymraeg neu'n ddwyieithog yn yr ysgol neu'r coleg, felly mae'n gam naturiol i wneud hynny yn y brifysgol.

MWY AR DY CV: Mae gallu mew'n mwy nag un iaith yn fantais sylweddol wrth chwilio am waith. O ddilyn modiwlau cyfrwng Cymraeg byddi di hefyd yn dod yn fwy hyderus wrth ddefnyddio terminoleg arbenigol yn y Gymraeg, sy'n gallu bod yn fantais wrth i ti chwilio am swydd ar ôl graddio - gelli gynnig mwy ar dy CV ar adeg pan mae cystadleuaeth frwd am swyddi.

MWY O SYLW: Yn aml iawn, mae'r dosbarthiadau'n llai sy'n golygu mwy o sylw gan ddarlithwyr a thiworiaid.

MWY O ARIAN: Mewn rhai pynciau mae modd i fyfyrwyr gael arian trwy ysgoloriaethau cyfrwng Cymraeg penodol. Gweler tudalennau 5 a 6.

MWY O GYFLOG: Mae cyflogau swyddi dwyieithog yn uwch ar gyfartaledd.

PLEASE NOTE: This is an information booklet about the opportunities available to study through the medium of Welsh at Swansea University. If you are interested in learning Welsh or finding out more about the provision we offer for beginners, please see page 26 or contact Academi Hywel Teifi on **01792 602070** or by emailing **astudio@abertawe.ac.uk**

ACADEMI HYWEL TEIFI

Academi
Hywel Teifi



Mae **Academi Hywel Teifi** yn sefydliad arbennig iawn a sefydlwyd gan Brifysgol Abertawe yn 2010 er cof am gyn-Athro Cymraeg y brifysgol ac un o fawrion y genedl, Yr Athro Hywel Teifi Edwards. Y mae tair elfen i waith **Academi Hywel Teifi** - mae'n ganolfan ragoriaeth ar gyfer astudio'r iaith Gymraeg, ei llenyddiaeth a'i diwylliant, mae'n hybu addysg ac ymchwil cyfrwng Cymraeg ar draws y pynciau a gaiff eu dysgu yn y Brifysgol ac mae'n gweithio i sicrhau lle amlycach i'r iaith ym mhob agwedd o fywyd y brifysgol a rhanbarth de-orllewin Cymru.

Tra bod yr **Academi'n** gartref i dim creiddiol o staff mae hefyd yn darparu cymuned ar gyfer pawb sy'n cynnig addysg trwy gyfrwng y Gymraeg yn y Brifysgol ac i'r miloedd o fyfyrwr sy'n siarad Cymraeg yma. Yn ogystal, mae Cangen Prifysgol Abertawe o'r Coleg Cymraeg Cenedlaethol a Chanolfan Cymraeg i Oedolion De-Orllewin Cymru wedi'u lleoli o fewn yr Academi.

Trwy amrywiol weithgareddau mae'r **Academi** yn cefnogi, cynyddu a chyfoethogi darpariaeth addysg ac ymchwil cyfrwng Cymraeg Prifysgol Abertawe gan hybu cydweithio, mentergarwch a chreu cyfleoedd trwy gyfrwng y Gymraeg. Y nod yw sicrhau y bydd myfyrwr Prifysgol Abertawe yn cael y gorau o ddau fyd - profiad Cymreig a Chymraeg mewn prifysgol ag iddi gysylltiadau aml-ddiwylliannol a rhyngwladol.

Mae newyddion a hanes gweithgareddau yr Academi ar gael ar www.abertawe.ac.uk/academihywelteifi

YSGOLORIAETHAU A GWOBRAU PRIFYSGOL ABERTAWE

YSGOLORIAETHAU RHAGORIAETH

Dyfernir £3,000 i bob myfyrwr sy'n ennill AAA yn eu harholiadau Safon Uwch (neu gyfwerth). Bydd myfyrwr Diploma Uwch Bagloriaeth Cymru sy'n ennill A Craidd + AA mewn pynciau dewis yn gymwys i dderbyn y dyfarniad. Bydd pob Ysgoloriaeth yn werth £3,000 dros ddwy flynedd (gyda £1,500 yn daladwy yn y flwyddyn gyntaf a £1,500 pellach yn daladwy yn yr ail flwyddyn).

YSGOLORIAETHAU TEILYNGDOD

Dyfernir £2,000 i bob myfyrwr sy'n ennill AAB yn eu harholiadau Safon Uwch (neu gyfwerth). Bydd myfyrwr Diploma Uwch Bagloriaeth Cymru sy'n ennill A Craidd + AB mewn pynciau dewis yn gymwys i dderbyn y dyfarniad. Bydd pob Ysgoloriaeth yn werth £2,000 dros ddwy flynedd (gyda £1,000 yn daladwy yn y flwyddyn gyntaf a £1,000 pellach yn daladwy yn yr ail flwyddyn).

YSGOLORIAETHAU IS-RADEDIG CYFRWNG CYMRAEG 2013-14

Dyma gynllun ysgoloriaethau ar gyfer myfyrwr sydd eisoes wedi dewis dod i Brifysgol Abertawe ac sydd yn ystyried astudio trwy gyfrwng y Gymraeg lle bo cyfle, yn hytrach na thrwy'r Saesneg. Mae'r cynllun hwn yn agored i fyfyrwr lefelau 1 i 3 ac mae 8 o ysgoloriaethau o £250 yr un ar gael i'r rhai sy'n dewis astudio 40 credyd neu fwy yn ystod 2013-14 drwy gyfrwng y Gymraeg. Am fwy o wybodaeth, ewch i www.abertawe.ac.uk/academihywelteifi/ysgoloriaethau

BWRSARIAETHAU IS-RADEDIG CYFRWNG CYMRAEG 2013-14

Mae'r gystadleuaeth hon yn cynnig bwrsari o £100 i fyfyrwr lefelau 1 i 3 sydd yn astudio o leiaf 10 awr trwy seminarau neu diwtorialau trwy gyfrwng y Gymraeg mewn un semester yn ystod 2013-14. Mae'r bwrsariaethau hyn yn agored i fyfyrwr sy'n astudio ym meysydd Peirianneg, Mathemateg, Gwaith Cymdeithasol, Meddygaeth, Gwyddor Chwaraeon, Biowyddorau ac Astudiaethau Busnes. Am fwy o wybodaeth, ewch i www.abertawe.ac.uk/academihywelteifi/ysgoloriaethau

GWOBRAU MYFYRWYR GORAU CYFRWNG CYMRAEG

Cynigir gwobr flynyddol i'r myfyrwr cyfrwng Cymraeg sydd wedi perfformio orau ym mhob Coleg. Rhoddir gwobr o £150 yr un i chwe myfyrwr y flwyddyn. Am fwy o wybodaeth, ewch i www.abertawe.ac.uk/academihywelteifi/ysgoloriaethau

BWRSARIAETHAU YN Y GYFRAITH

Cynigir hyd at bedair bwrsariaeth o £500 y flwyddyn yr un i fyfyrwr sy'n dewis ymrwmo i astudio'r Gyfraith trwy gyfrwng y Gymraeg wrth iddynt ymuno â'r Brifysgol. Am fwy o wybodaeth, cysyllter â Kathryn Devonald-Davies ar k.devonald-davies@abertawe.ac.uk

CANGEN ABERTAW E O'R COLEG CYMRAEG CENEDLAETHOL

Mae'r Coleg Cymraeg Cenedlaethol yn chwarae rhan bwysig mewn cynllunio, cynnal a datblygu addysg ac ysgolheictod cyfrwng Cymraeg. Mae'r Coleg yn gweithio mewn partneriaeth gyda'r prifysgolion yng Nghymru ac mae ganddo ganghennau ym mhob un o brifysgolion Cymru.

Mae Prifysgol Abertawe yn gweithio ar y cyd â'r Coleg Cymraeg Cenedlaethol ac mae Cangen y Brifysgol wedi'i lleoli yn Academi Hywel Teifi. Mae'r Cangen yn rhan allweddol o drefniadaeth y Coleg, a threfniadaeth cyfrwng Cymraeg Prifysgol Abertawe, gan dynnu at ei gilydd aelodau o staff a myfyrwyr er mwyn trafod ac ystyried materion cyfrwng Cymraeg yn sefydliadol ac yn genedlaethol.



Mae aelodaeth o'r Coleg, ac felly o'r Cangen yn Abertawe, yn agored i bob un o fyfyrwyr y brifysgol ac mae am ddim. O fod yn aelod cewch fanteisio ar sawl budd, er enghraifft, mynediad at adnoddau dysgu ar lwyfan eddysgu'r Coleg, sef Y Porth, mynediad at amrywiaeth eang o fodiwlau difyr a chyffrous a chyfle i ennill ysgoloriaethau neu gymwysterau ychwanegol, gan gynnwys Tystysgrif Sgiliau Iaith.

Mae Cangen Prifysgol Abertawe yma i ddarparu cymorth a chefnogaeth i chi. Mae drws y cangen ar agor os ydych chi am fwy o wybodaeth am y cyfleoedd a'r gweithgaredd cyfrwng Cymraeg sydd ar gael yn y Brifysgol.

YSGOLORIAETHAU ISRADDEDIG

Cynigir dau gategori o ysgoloriaethau israddedig gan y Coleg Cymraeg Cenedlaethol ar gyfer disgyblion ysgol neu goleg sydd am ddilyn cwrs addysg uwch:

I. PRIF YSGOLORIAETHAU ar gyfer cyrsiau gradd lle mae o leiaf 240 credyd (neu o leiaf dwy ran o dair o'r cwrs, gan gynnwys o leiaf 80 credyd ymhob blwyddyn) ar gael drwy gyfrwng y Gymraeg. Mae'r ysgoloriaeth hon yn werth £1,000 y flwyddyn (£3,000 dros dair blynedd).

II. YSGOLORIAETHAU CYMHELLIANT, lle mae o leiaf 120 credyd (neu draean o'r cwrs, gan gynnwys o leiaf 40 credyd ymhob blwyddyn) ar gael drwy gyfrwng y Gymraeg. Mae'r ysgoloriaeth hon yn werth 500 y flwyddyn (£1,500 dros dair blynedd).

YSGOLORIAETHAU ÔL-RADDEDIG

Os ydych yn ystyried parhau i astudio ar ôl i chi raddio, mae'r Coleg Cymraeg Cenedlaethol yn cynnig ysgoloriaethau ar gyfer myfyrwyr sydd am astudio cyrsiau gradd meistri - naill ai yn gyfan gwbl neu'n rhannol - drwy gyfrwng y Gymraeg. £1,500 yw gwerth pob un o'r ysgoloriaethau hyn, ac maent ar gael i fyfyrwyr sydd am astudio cyrsiau lefel M penodol.

GOFOD DYSGU'R COLEG CYMRAEG AR GAMPWS ABERTAW E

Agorwyd gofod dysgu newydd y Coleg Cymraeg Cenedlaethol yn swyddogol ym Mhrifysgol Abertawe yn 2012. Yma mae myfyrwyr y Coleg Cymraeg yn cael y cyfle i fod yn rhan o weithgareddau'r Coleg ar draws Cymru. Mae'r ystafell ddysgu amlbwrpas hon yn adnodd defnyddiol i chi ac yn eich galluogi i gymryd rhan mewn seminarau a darlithoedd sy'n cael eu cynnig gan wahanol sefydliadau drwy dechnolegau e-ddysgu.

DARLITHWYR

Mae Prifysgol Abertawe yn falch o'r addysg cyfrwng Cymraeg sydd wedi'i chynnig gan y brifysgol ers degawdau bellach, ond yn sgil penodi nifer o ddarlithwyr cyfrwng Cymraeg trwy nawdd y Coleg Cymraeg Cenedlaethol rydym wedi gallu darparu o'r newydd, neu gyfoethogi, addysg trwy'r Gymraeg yn y meysydd canlynol:

Kathryn Devonald-Davies

Darlithydd yn y Gyfraith
Coleg Busnes, Economeg a'r Gyfraith

Dr Kate Evans

Darlithydd Daearyddiaeth
Coleg Gwyddoniaeth

Dr Heledd Iago

Darlithydd Gwyddorau Meddygol
Y Coleg Meddygaeth

Ilŷr Gwyn Lewis

Darlithydd Cymraeg
Academi Hywel Teifi, Coleg y Celfyddydau a'r Dyniaethau

Dr Geraldine Lublin

Darlithydd Sbaeneg
Coleg y Celfyddydau a'r Dyniaethau

Delyth Lloyd Griffiths

Darlithydd Gwaith Cymdeithasol
Coleg y Gwyddorau Dynol ac Iechyd

Dr Gethin Hugh Matthews

Darlithydd Cenedlaethol Hanesyddiaeth
*Coleg Cymraeg Cenedlaethol
Coleg y Celfyddydau a'r Dyniaethau*

Dr Anwen Rees

Darlithydd Gwyddor Chwaraeon
Coleg Peirianeg

Dr Sophie Catherine Smith

Darlithydd Ffrangeg
Coleg y Celfyddydau a'r Dyniaethau

Dr Gethin Rhys Thomas

Darlithydd Swaleg
Coleg Gwyddoniaeth

Non Vaughan Williams

Darlithydd Cyfryngau Digidol
*Academi Hywel Teifi, Coleg y Celfyddydau
a'r Dyniaethau*

Iwan Williams

Darlithydd Cyfryngau a Chysylltiadau Cyhoeddus
*Academi Hywel Teifi, Coleg y Celfyddydau
a'r Dyniaethau*

TYSTYSGRIF SGILIAU IAITH GYMRAEG Y COLEG

Mae'r Dystysgrif wedi ei datblygu er mwyn galluogi myfyrwyr sy'n astudio yng Nghymru i ennill cymhwyster sy'n dangos tystiolaeth o'u sgiliau iaith a'u gallu i weithio drwy gyfrwng y Gymraeg. Fel aelod o'r Coleg bydd gennych gyfle i ennill y cymhwyster.

Pan fyddwch yn ymgeisio am swyddi yn y dyfodol, felly, bydd gennych:

- dystiolaeth (a gydnabyddir gan y sector addysg uwch a chan gyflogwyr) o lefel eich sgiliau iaith Gymraeg
- ffordd o ddangos eich gallu i gyfathrebu yn hyderus ac yn broffesiynol yn y Gymraeg mewn amrywiaeth o gyd-destunau a sefyllfaoedd.

Am fanylion pellach, ewch i: www.colegcymraeg.ac.uk/myfyrwyr/cy/tystysgrifsgiliauiaith





PROFFIL MYFYRIWR

Derbyniodd **GARETH, 19**, Ysgoloriaeth Cymhelliant gan y Coleg Cymraeg i astudio Daearyddiaeth. Mae'n gobeithio gweithio mewn maes amgylcheddol, un sy'n caniatáu iddo deithio!

"Mae Prifysgol Abertawe yn hygrch dros ben ac yn ganolbwynt i nifer o weithgareddau. Dewisais astudio Daearyddiaeth oherwydd fy mod yn medru teithio, rwy'n hoff iawn o hynny!

Y peth gorau am y cwrs yw'r cynnwys. Mae yna amrywiaeth sylweddol o fodiwlau ac mae rhywbeth ar gael at ddant pawb. Rwy'n mwynhau'n fawr yn Abertawe oherwydd rwyf wedi cwrrd â nifer enfawr o ffrindiau newydd y byddaf yn cadw mewn cysylltiad â nhw am amser hir!

Mae yna ddigon o gefnogaeth i chi os ydych chi'n dymuno astudio yn y Gymraeg. Mae pedwar darlithydd ar y cwrs Daearyddiaeth sy'n siaradwyr Cymraeg, yn ogystal â staff Academi Hywel Teifi sydd ar gael os oes gennych problem.

Mae astudio yn y Gymraeg yn rhoi sgil dwyieithog i chi. Mae'n dangos i gyflogwyr eich bod yn wahanol a'ch bod yn medru trin a thrafod y pwnc o gyfeiriadau a chefnidiroedd gwahanol."

CYSYLLTWCH Â NI:

Am wybodaeth bellach am y Gangen a'i gwaith, gweler tudalennau Cangen Abertawe o'r Coleg Cymraeg ar wefan Academi Hywel Teifi

www.abertawe.ac.uk/academihywelteifi

neu ar dudalennau'r Myfyrwyr ar wefan y Coleg Cymraeg Cenedlaethol:

www.colegcymraeg.ac.uk/myfyrwyr

☎ abertawe@colegcymraeg.ac.uk

✉ 01792 602912

Y Modiwlau Fesul Coleg

Dyma restr o'r modiwlau cyfrwng Cymraeg y gellir eu hastudio ym Mhrifysgol Abertawe. Mae Lefel 1 yn dynodi modiwlau i fyfyrwyr y flwyddyn gyntaf, Lefel 2 yn dynodi'r ail flwyddyn a Lefel 3 yn dynodi'r drydedd flwyddyn. Mae'r Brifysgol yn cadw'r hawl i newid manylion y modiwlau hyn os bydd angen.

COLEG Y CELFYDDYDAU A'R DYNIAETHAU

ALMAENEG

LEFEL 1

MLG110W
IAITH GYFFREDINOL ALMAENEG 1
20 CREDYD, SEMESTR 1 a 2

Modiwl iaith ar gyfer y rheini sydd eisoes wedi astudio'r Almaeneg at safon lefel A, sy'n edrych ar amryw o agweddau o gymdeithas Almaenaidd gyfoes er mwyn perffeithio sgiliau ieithyddol.

LEFEL 2

MLG201W
IAITH GYFFREDINOL ALMAENEG 2
20 CREDYD, SEMESTR 1 a 2

Fe fydd myfyrwyr yn datblygu ac yn ymarfer eu sgiliau cyfieithu i'r Gymraeg a'r Almaeneg, a'u sgiliau ysgrifennu.

MLG208W
**Y NOFEL ALMAENIG YN YSTOD YR
YMWAHANIAD: 1946-1989**
20 CREDYD, SEMESTR 2

Bydd y modiwl hwn yn astudiaeth destunol mewn cyd-destun gwleidyddol a chymdeithasol fydd yn canolbwyntio ar y nofel. Bydd yn bwrw golwg ar enghreifftiau o nofelau a ysgrifennwyd yng Ngorllewin a Dwyrain yr Almaen yn dilyn yr Ail Ryfel Byd. Trwy graffu ar waith chwech o awduron, gan gynnwys Bobrowski, Wolf, Hein, Andersch, Böll a Schneider, ceir cipolwg ar ymateb yr awdur i erchyllterau'r rhyfel, i sefydlu dwy wladwriaeth gwbl wahanol ochr yn ochr a'i gilydd, i gyfyngderau rheolaethol y

Wladwriaeth Ddemocrataidd ac i ryddid yr awdur yn y Gorllewin.

LEFEL 3

MLG301W
IAITH GYFFREDINOL ALMAENEG 3
20 CREDYD, SEMESTR 1 a 2

Nod y modiwl yw sicrhau bod eich sgiliau cyfieithu i ac o'r Almaeneg yn codi i safon uchel a'ch bod yn siarad Almaeneg yn rhugl.

MLG308W
**O'R CLASUROL I'R RHAMANTAIDD:
LLENYDDIAETH A DIWYLLIANT YR
ALMAEN YN Y 18ED GANRIF**
20 CREDYD, SEMESTR 2

Bydd y modiwl hwn yn cyflwyno i fyfyrwyr enghreifftiau o weithiau llenyddol Almaeneg y ddeunawfed ganrif a hynny mewn perthynas â syniadaethau athronyddol ac esthetig y cyfnod arwyddocaol hwn.

ML-321W
TRAETHAWD HIR IEITHOEDD MODERN
20 CREDYD, SEMESTR 2

Bwriad y modiwl hwn yw galluogi myfyrwyr i atgyfnerthu eu sgiliau ymchwil trwy ymchwilio un pwnc mewn dyfnder a chyflwyno eu casgliadau ar ffurf traethawd hir.

Am fwy o wybodaeth am unrhyw un o'r modiwlau uchod, gallwch e-bostio Dr Kathryn Jones: k.n.jones@abertawe.ac.uk

ASTUDIAETHAU'R CYFRYNGAU

LEFEL 1

MSW101
DATBLYGIAD FFLIM A SINEMA
20 CREDYD, SEMESTR 1

Nod y modiwl hwn yw rhoi cyflwyniad i un o gyfryngau mwyaf dylanwadol a phoblogaidd ein hoes, sef ffilm. Bydd cyfle i werthfawrogi rhai o glasuron ffilm y byd, i olrhain datblygiad y diwydiant ffilm ac i ystyried rol y sinema o fewn cymdeithas. Trwy gyfrwng dadansoddiad o gynrychiadau penodol bydd y modiwl yn ymdrin â hanes, rhai o syniadau, traddodiadau a ffurfiau y cyfrwng hwn. Mae'r modiwl yn addas i bawb, p'un ai ydych chi wedi astudio ffilm o'r blaen neu beidio.

MSW104
CYFRYNGAU DDOE A HEDDIW
20 CREDYD, SEMESTR 2

Modiwl unigryw sy'n cyfuno golwg ar hanes darlledu gyda chyflwyniad i'r cyfryngau mwyaf cyfoes. O ddechreuadau radio hyd at gyfryngau cymdeithasol fel Facebook a Twitter, byddwn yn edrych ar hanes y cyfryngau ac yn archwilio'r berthynas rhyngddynt nhw a'u cymdeithas ar hyd y degawdau a'r canrifoedd. Does dim rhaid eich bod chi wedi astudio'r cyfryngau eisoes cyn gwneud y modiwl hwn.

MSW106
CYSYLLTIADAU CYHOEDDUS: CYFATHREBU STRATEGOL
20 CREDYD, SEMESTR 1

Gan gyfuno theori a gweithgareddau ymarferol bydd y modiwl yn archwilio y technegau a ddefnyddir mewn cysylltiadau cyhoeddus, hyrwyddo a phropaganda a bydd yn addysgu myfyrwyr am hanfodion creu ymgyrch hyrwyddo. Cyflwynir myfyrwyr i dechnegau penodol megis trefnu ymgyrch, ysgrifennu datganiad i'r wasg a datblygu syniadau creadigol ar gyfer ymgyrchoedd. Fe roddir pwyslais penodol ar gysylltiadau gyda'r wasg a'r rol a chwaraeir gan gysylltiadau cyhoeddus a phropaganda wrth ddylanwadu ar yr agenda newyddion a barn gyhoeddus.

MSW123
SGILIAU CYFRYNGAU ALLWEDDOL
20 CREDYD, SEMESTR 1

Ar y modiwl hwn cewch gyfle i ennill amrediad o sgiliau ymarferol sy'n allweddol i waith cynhyrchu cyfryngol. Y pum prif agwedd a gaiff eu cyflwyno yw: gwaith ffilmio gyda camera uned sengl, cyflwyno a chyfweld, ymchwilio, recordio sain, golygu llun a sain.

LEFEL 2

MSW200
SGILIAU CYFRYNGAU YMARFEROL
20 CREDYD, SEMESTR 2

Modiwl sy'n eich cyflwyno i rai o'r sgiliau ymarferol sydd eu hangen mewn gyrfa yn y diwydiannau creadigol. Mewn grwpiau dan gyfarwyddyd arbenigol, byddwch yn datblygu gwefan a blog ar bwnc o'ch dewis chi, a hefyd yn saethu a golygu fideo byr gyda chyfarpar proffesiynol, i'w roi ar YouTube. Fe fyddwch

chi'n rhoi'r cyfan at ei gilydd mewn prosiect gorffenedig.

MSW202
Y CYFRYNGAU A CHYMDEITHAS
20 CREDYD, SEMESTR 1

Dyma fodiwl cyfoes sy'n cynnig golwg ar berthynas y cyfryngau a chymdeithas. Bydd y modiwl yn ymdrin â nifer o bynciau perthnasol a chyfredol, gan gynnwys chwaeth a gwedduster, dylanwad llywodraethol ar y cyfryngau, preifatwydd yng nghyd-destun cyfryngau digidol, a sut y caiff y cyfryngau ei integreiddio gyda'n bywyd bob dydd.

MSW204
TESTUNAU TRAWSGYFRYNGOL
20 CREDYD, SEMESTR 2

Dyma fodiwl cyfoes sydd yn archwilio y berthynas rhwng y gwahanol gyfryngau a'i gilydd. Trwy gyfrwng astudiaeth o destunau penodol bydd y modiwl yn dadansoddi'r ffyrdd y mae ffilm, theatr, teledu, y byd cyhoeddi a thechnolegau newydd yn benthg ac yn rhannu testunau. Archwilir hefyd sut y mae'r cyfryngau gwahanol yn ymateb i sialensau a phosibiliadau cynhyrchu trawslwyfan.

MSW205
CREU A CHYFLWYNO TESTUNAU
20 CREDYD, SEMESTR 1

Nod y modiwl hwn yw rhoi cyfle i chi weithio'n greadigol. Byddwch yn derbyn hyfforddiant ar sgiliau sgrïptio a recordio bwletin newyddion ar gyfer y cyfrwng radio, bydd cyfle i ddadansoddi arfer da ym maes adolygu llenyddiaeth yn ogystal ag adolygu deunydd eich hun. Bydd y modiwl yn cynyddu eich gallu ysgrifenedig, llafar ac ymarferol gan eich hannog i ddeall a gwerthfawrogi testunau ysgrifenedig a chlyweledol amrywiol.

MSW207
CYSYLLTIADAU CYHOEDDUS DIGIDOL YMARFEROL
20 CREDYD, SEMESTR 2

Bydd y modiwl hwn yn cyflwyno myfyrwyr i'r sgiliau a'r wybodaeth angenrheidiol sydd ei angen er mwyn datblygu a chyflwyno ymgyrch cysylltiadau cyhoeddus lwyddiannus, gan ddefnyddio cyfres o weithgareddau ymarferol. Er bod pwyslais ymarferol i'r modiwl, bydd hefyd yn canolbwyntio ar gysylltiadau cyhoeddus ar lefel rheolaeth a strategol, fel bod modd

i'r myfyrwyr ddefnyddio theori er mwyn dyfnhau a chyfoethogi eu gwaith ymarferol. Bydd y gwaith ymarferol yn efelychu naws cwmni ymgyngori cysylltiadau cyhoeddus a bydd cyfle i'r myfyrwyr brofi'r swyddi, cyfrifoldebau, strwythurau trefniadol, protocol a'r cyfarwyddiadau briffio sydd eu hangen ar gyfer creu a rhedeg ymgyrch cysylltiadau cyhoeddus effeithiol.

LEFEL 3

MSW301
TESTUNAU TRAWSGYFRYNGOL
20 CREDYD, SEMESTR 2

Dyma fodiwl cyfoes sydd yn archwilio y berthynas rhwng y gwahanol gyfryngau a'i gilydd. Trwy gyfrwng astudiaeth o destunau penodol bydd y modiwl yn dadansoddi'r ffyrdd y mae ffilm, theatr, teledu, y byd cyhoeddi a thechnolegau newydd yn benthg ac yn rhannu testunau. Archwilir hefyd sut y mae'r cyfryngau gwahanol yn ymateb i sialensau a phosibiliadau cynhyrchu trawslwyfan.

MSW303
TRAETHAWD ESTYNDIG
40 CREDYD, SEMESTR 1 a 2

Mae'r modiwl hwn yn rhoi cyfle i fyfyrwyr sy'n awyddus i lunio traethawd ymchwil sylweddol ar ryw agwedd ar y cyfryngau yng Nghymru a thu hwnt, boed hynny yn ffilm, teledu, radio neu'r cyfryngau newydd. Mae'r modiwl hwn yn gyfle gwyb i chi ymchwilio yn fanwl i faes sydd yn eich diddori gan brofi eich gallu i weithio yn annibynnol.

MSW304
IAITH A'R CYFRYNGAU
20 CREDYD, SEMESTR 2

Dyma fodiwl sy'n archwilio'r berthynas rhwng iaith a chyfryngau. Byddwn yn dadansoddi sut mae cyfryngau yn creu 'ystyr' drwy'r iaith maen nhw'n eu defnyddio, yn ystyried sut gall y cyfryngau ddefnyddio iaith i greu portreadau cadarnhaol neu negyddol o wahanol garfannau, yn archwilio iaith y newyddion, a gweld sut mae iaith yn newid yn ôl y cyfrwng a'r gynulleidfa.

MSW305
CYNHYRCHU DIGIDOL
20 CREDYD, SEMESTR 1

Mae'r modiwl hwn yn rhoi cyfle i chi

weithio'n annibynnol i greu prosiect aml-gyfrwng ar destun o'ch dewis ac mewn ymgyngoriad â'r tiwtor. Bydd cyfle i ddefnyddio amrediad o sgiliau ac adnoddau er mwyn gwireddu eich prosiect a bydd yn cynnig deunydd teilwng ar gyfer portffolio i'w ddangos i ddarpar gyflogwr.

Am fwy o wybodaeth am unrhyw un o'r modiwlau uchod, gallwch e-bostio Non Vaughan Williams:
n.v.williams@abertawe.ac.uk

CYMDEITHAS, DIWYLLIANT A CHELFYDDYD

LEFEL 1

AHT100
CYMDEITHAS CYMRU GyFOES
20 CREDYD, SEMESTR 2

Un o fodiwlau Cymraeg mwyaf poblogaidd y Brifysgol, mae Cymdeithas Cymru Gyfoes ar gael i bob myfyrwr ar y campws, beth bynnag fo'ch cwrs. Gyda darlithoedd ar bynciau mor amrywiol â chyfraith Cymru a'r cyfryngau newydd, mae'r modiwl hwn yn sylfoen wch i astudiaethau pellach, ac yn eich helpu chi i ddod i'r afael â'r Gymru yr ydych chi'n byw ynddi.

AHT101
CELFI, HUNANIAETH A CHYMRU
20 CREDYD, SEMESTR 2

Mae'r modiwl hwn, a gaiff ei gyflwyno gan Peter Lord, arbenigwyr blaenllaw yn y maes, yn ystyried rôl diwylliant gweledol yn y broses o greu hunaniaethau Cymreig yn y cyfnod modern. Ystyrir datblygiad ystod eang o ddelweddau, gan gynnwys nid yn unig 'celfyddyd uchel', ond hefyd meysydd megis y printiadau poblogaidd. Yn bennaf, ystyrir delweddau Cymreig yn gymdeithasegol ac yn wleidyddol, yn hytrach nac o safbwynt esthetig, ond gan dynnu sylw at ddatblygiad cyfochrog ffurfiau celfyddydol eraill yng Nghymru. Y mae ymweld â chasgliadau gweledol amgueddfa neu oriel yn rhan greiddiol o'r modiwl hwn.

Am fwy o wybodaeth am y modiwlau uchod, gallwch e-bostio Non Vaughan Williams:
n.v.williams@abertawe.ac.uk

LEFEL 1

CY-116
SGILIAU IAITH: CYFLWYNO
20 CREDYD, SEMESTR 1

Dyma'r cyntaf o dri modiwl dilynol ar y radd Gymraeg sy'n rhoi cyfle i fyfyrwyr wella cywirdeb eu Cymraeg. Ar y modiwl hwn, dysgir sut i ddadansoddi a defnyddio gwahanol rannau ymadrodd (e.e. berfau, ansoddeiriau, cysyllteiriau). Rhoddir sylw hefyd i sgiliau cyflwyno llafar.

CY-118
TESTUN A CHYD-DESTUN
20 CREDYD, SEMESTR 2

Bydd y modiwl yn canolbwyntio ar bedair adran, sef i) detholiad o gerddi a straeon byrion o ddechrau'r ugeinfed ganrif, ii) nofelau gan awduresau yng nghyd-destun theori ffeministaidd, iii) llenyddiaeth y ddeunawfed ganrif a'r Diwygiad Methodistiaidd iv) 1282 a'i ganlyniadau. Edrychir ar ddetholiad o weithiau, yn rhyddiaith ac yn farddoniaeth, sy'n perthyn i'r cyfnodau a'r theorïau dan sylw a thrafodir y modd yr ymatebodd beirdd a llenorion iddynt yn y gweithiau dan sylw.

CY-136
SGILIAU BEIRNIADOL
20 CREDYD, SEMESTR 1

Bydd y modiwl hwn yn meithrin sgiliau beirniadol myfyrwyr trwy eu hyfforddi i adnabod nodweddion amryfal ffurfiau llenyddol ac i allu eu trafod yn feiriadol.

Trwy ddefnyddio detholiad o destunau cyfoes a fydd yn cynnwys gweithiau buddugol yr Eisteddfod Genedlaethol ddiweddaraf daw'r myfyrwyr yn ymwybodol o natur y diwylliant llenyddol a chelfyddydol Cymraeg.

CY-130
CYFLWYNO'R SEILIAU
20 CREDYD, SEMESTR 1

Modiwl i fyfyrwyr ail iaith yw hwn
 Fe'i cyflwynir trwy gyfrwng dulliau dysgu dwys. Byddwn yn cyflwyno'r prif batrymau sydd eu hangen ar fyfyrwyr er mwyn iddynt ddefnyddio'r pedwar sgil hanfodol - siarad, gwranddo, darllen ac ysgrifennu - yn effeithiol ac yn hyderus.

CY-131
CYMRAEG YSGRIFENEDIG
20 CREDYD, SEMESTR 2

Modiwl i fyfyrwyr ail iaith yw hwn
 Fe'i cyflwynir trwy gyfrwng dulliau dysgu dwys. Nod y modiwl hwn fydd cyflwyno'r iaith lenyddol i'r myfyrwyr. Pwysleisir nad iaith newydd mo'r iaith lenyddol, ond bod iddi ffurfiau a swyddogaeth arbennig. Cyflwynir y ffurfiau a'r patrymau hyn ochr yn ochr â'r ffurfiau a astudiwyd yn y modiwlau CY-130 Cyflwyno'r Seiliau a CY-132 Cadarnhau'r Seiliau yn y semestr cyntaf. Rhoddir sylw i'r treigladau, i ansoddeiriau (patrymau cymharu), i'r rhifolion a'r trefnolion, i'r arddodiaid, ac i gystrawen (y cymal enwol a'r cymal perthynol). Rhoddir sylw hefyd i eirfa a'r nod fydd cyfoethogi iaith y myfyrwr, gan adeiladu ar y gwaith a wnaed yn y semestr cyntaf.

CY-132
CADARNHAU'R SEILIAU
20 CREDYD, SEMESTR 1

Modiwl i fyfyrwyr ail iaith yw hwn
 Fe'i cyflwynir trwy gyfrwng dulliau dysgu dwys. Mae'r modiwl hwn yn cydreded â modiwl CY-130 Cyflwyno'r Seiliau. Bydd yn canolbwyntio ar gadarnhau sgiliau ysgrifennu, gwranddo a darllen y myfyrwyr ac yn eu harfogi'n ieithyddol ar gyfer y radd BA yn y Gymraeg. Yn ogystal â datblygu'r sgiliau hyn, bydd yn cynnig cyfle i fyfyrwyr ddadansoddi gwallau mewn clinig iaith ac ymglyfarwyddo â ffurfiau a chyweiriau anffurfiol y Gymraeg ac amrywiadau tafodieithol.

CY-135
LLENYDDIAETH GYFOES
20 CREDYD, SEMESTR 1

Modiwl i fyfyrwyr ail iaith yw hwn
 Ar ôl i chi ganolbwyntio ar eich sgiliau iaith yn Semestr 1 bydd y modiwl hwn yn Semestr 2 yn cyflwyno detholiad o destunau llenyddol (cerddi gan Menna Elfyn, Gwyn Thomas ac eraill, straeon byrion gan Kate Roberts, ac un nofel gyfoes). Byddwch yn cael eich hyfforddi i drafod destunau yn feiriadol trwy gyfrwng y Gymraeg. Byddwch hefyd yn dod i wybod mwy am y byd llenyddol Cymraeg cyfoes.

CY-108
LLAFAR
20 CREDYD, SEMESTR 1 a 2

Modiwl i fyfyrwyr ail iaith yw hwn
 Nod y modiwl fydd meithrin sgiliau llafar, yn cynnwys gwranddo, siarad, gwylio a darllen ar goedd.

CY-111
DAFLWG AR GYMRU
20 CREDYD, SEMESTR 2

Modiwl i fyfyrwyr ail iaith yw hwn
 Trwy'r modiwl hwn fe fyddwch yn dod i adnabod Cymru yn well. Byddwch yn edrych ar rai o'r prif benodau yn ein hanes, yn ystyried cyfraniad rhai o'n harwyr mawr ac yn edrych ar rai o'r agweddau pwysicaf ar ein diwylliant cenedlaethol. Erbyn diwedd y modiwl fe fyddwch wedi cael golwg eang ar Gymru dros y canrifoedd, ac wedi dechrau deall o ble y daethom fel cenedl gyfoes.

LEFEL 2

Yn achos rhai modiwlau, fe'u cynigir, a'u dysgu, i fyfyrwyr lefel 2 a 3 gyda'i gilydd

CY-200
CREU A CHYFLWYNO TESTUNAU
20 CREDYD, SEMESTR 1

Nod y modiwl hwn yw rhoi cyfle i chi weithio'n greadigol. Byddwch yn derbyn hyfforddiant ar sgiliau sgrïptio a recordio bwletin newyddion ar gyfer y cyfrwng radio, bydd cyfle i ddadansoddi arfer da ym maes adolygu llenyddiaeth yn ogystal ag adolygu deunydd eich hun. Bydd y modiwl yn cynyddu eich gallu ysgrifenedig, llafar ac ymarferol gan eich hannog i ddeall a gwerthfawrogi testunau ysgrifenedig a chyweledol amrywiol.

CY-210
SGILIAU IAITH: CADARNHAU
20 CREDYD, SEMESTR 1

Prif nod y modiwl yw cynorthwyo myfyrwr i allu dadansoddi a chyfansoddi gwahanol fathau o frawddegau Cymraeg yn gywir ac yn hyderus. Trwy'r tasgau a'r seminarau cyson byddwch yn astudio ac yn defnyddio brawddegau syml, cyfansawdd a chymhleth. Byddwn hefyd yn astudio morffoleg geiriol Cymraeg.

CY-222
GWEITHIO MEWN DWY IAITH
20 CREDYD, SEMESTR 2

Dyma fodiwl sy'n archwilio natur dwyieithrwydd a sefydliadau dwyieithog yng Nghymru, gan edrych ar rôl cyfieithu mewn sefydliadau o'r fath. Rhydd gyd-destun deallusol i waith y cyfieithydd, cyn cychwyn ar y dasg o ddysgu sut i gyfieithu.

CY-223
DAFYDD AP GWILYM
20 CREDYD, SEMESTR 2

Dechreuir trwy geisio egluro cyfraniad Dafydd ap Gwilym a lolo Goch i'r traddodiad barddol Cymraeg, a lle'r ddau fardd yn natblygiad y prif fesur, y cywydd, yn negawdau cynnar y bedwaredd ganrif ar ddeg. Edrychir ar enghraifft neu ddwy o waith lolo Goch ond ar Ddafydd ap Gwilym y bydd y prif bwyslais. Astudir detholiad o ryw 15 o'i gerddi er mwyn gweld pa mor amrywiol ydynt o ran eu cynnwys, eu themau, eu crefft, eu geirfa, eu hadeiladwaith a'u cywair. Bydd disgwyl i fyfyrwyr baratoi sylwadau ar y cerddi gosod a'u cyflwyno yn y dosbarth. Fel y gellir disgwyl cerddi serch fydd y rhan fwyaf o'r darnau a astudir, ond edrychir hefyd ar rai o'r mathau eraill o gerddi a luniodd y bardd (e.e. mawl a marwnad, dychan, crefydd).

CY-224
IAITH A CHYMDEITHAS
20 CREDYD, SEMESTR 1

Mae'r modiwl hwn yn edrych ar sut mae iaith a chymdeithas yn dylanwadu ar ei gilydd. Edrychir ar enghreifftiau o gymunedau ieithyddol ledled y byd ond cymhwysir prif egwyddorion ieithyddiaeth gymdeithasol i'r cyd-destun Cymraeg. Fel rhan o'r modiwl, bydd myfyrwyr yn gwneud astudiaeth o'r defnydd o'r Gymraeg mewn ardal benodol gan roi ystyriaeth i ffactorau ieithyddol/gymdeithasol. Rhoddir ystyriaeth hefyd i'r ffactorau cymdeithasol sy'n creu newidiadau mewn ieithoedd a'r defnydd o ieithoedd gwahanol mewn cyd-destunau gwahanol. Cyflwynir y cysyniad o gynllunio ar gyfer iaith.

CY-225
CREFFT Y CYFARWYDD
20 CREDYD, SEMESTR 1

Y mae chwedlau'r Mabinogion - un ar ddeg o straeon rhyddiaith sydd wedi eu cadw o'r Oesoedd Canol - yn llawn arwyr ac anturiaethau, cewri, corachod a chariadon, ac yn rhoi cipolwg hynod inni ar natur adloniant y llys yn y cyfnod hwnnw. Trwy ganolbwyntio ar ddetholiadau o'r chwedlau hyn, a dadansoddi eu cynnwys, arddull a themau, ceisir dangos pam y maent yn cael eu cyfrif ymhlith prif drysorau llenyddiaeth Gymraeg, ac yn destunau o statws rhyngwladol.

CY-226
DELWEDDU'R CYMOEDD
20 CREDYD, SEMESTR 2

Pyllau glo, defaid a glowyr mewn mwffler a chap fflat - dyna'r ddelwedd ystrydebol gyfarwydd o'r cwm diwydiannol. Yn y modiwl hwn, edrychir yn feirniadol ar y gwahanol ffyrdd y mae cymoedd diwydiannol de Cymru wedi cael eu delweddu ar gyfer cynulleidfaoedd gwahanol dros y ddwy ganrif ddiwethaf yn bennaf, a hynny mewn amrywiaeth o gyfryngau gan gynnwys llenyddiaeth, ffilm a chelf.

CY-227
RHYDDIAITH DDIWEDDAR
20 CREDYD, SEMESTR 1

Byddwch yn astudio detholiad o destunau rhyddiaith cyffrous ac arwyddocaol, gan gynnwys gweithiau o ddiwedd y 19 ganrif a dechrau'r ganrif hon yn ogystal â rhai o glasuron yr ugeinfed ganrif. Mae'r maes llafur yn cynnwys straeon byrion, nofelau a hunangofiant. Trwy amrywiaeth o ddulliau asesu llafar ac ysgrifenedig byddwch yn meithrin eich sgiliau beirniadu a chyflwyno.

CY-250
LLAFAR
10 CREDYD, SEMESTR 1 a 2

Dyma fodiwl ar gyfer myfyrwyr ail iaith sydd wedi dilyn modiwlau Lefel 1 ail iaith. Datblygir yn y modiwl hwn sgiliau gwrandao a siarad, darllen ar goedd a gwylio.

CY-251
GLOYWI IAITH
10 CREDYD, SEMESTR 1 a 2

Dyma fodiwl ar gyfer myfyrwyr ail iaith sydd wedi dilyn modiwlau Lefel 1 ail iaith. Rhoddir sylw i'r canlynol yn y modiwl hwn: berfau, ansoddeiriau, arddodiaid, priod-ddulliau a geirfa, a chystrawen.

LEFEL 3

Yn achos rhai modiwlau, fe'u cynigir, a'u dysgu, i fyfyrwyr lefel 2 a 3 gyda'i gilydd

CY-329
YSGRIFENNU CREADIGOL
20 CREDYD, SEMESTR 1 a 2

*Fel rheol, ni ellir dewis y modiwl hwn oni bai eich bod wedi ennill marc o dros 55% yn CY-210 Sgiliau Iaith: Cadarnhau. Yn y modiwl hwn fe

fydd myfyrwyr yn cael cyfle i drafod hanfodion nifer o genres llenyddol gwahanol, a cheisio'u llaw ar lunio sawl un ohonynt - yn rhyddiaith ac yn farddoniaeth - gyda golwg ar lunio ffolio o waith creadigol amrywiol erbyn diwedd y flwyddyn.

CY-335
CYFIEITHU
20 CREDYD, SEMESTR 2

*Fel rheol, ni ellir dewis y modiwl hwn oni bai eich bod wedi dilyn CY-222 Gweithio Mewn Dwy Iaith yn eich ail flwyddyn. Dyma fodiwl defnyddol ar gyfer y sawl sy'n ystyried gyrfa yn y diwydiant cyfieithu wedi iddo/iddi raddio. Nod y modiwl yw dysgu egwyddorion cyfieithu mewn modd systematig, gan ddatblygu arferion da.

CY-342
TRAETHAWD ESTYNEGID
40 CREDYD, SEMESTR 1 a 2

*Fel rheol, ni ellir dewis y modiwl hwn oni bai eich bod wedi ennill marc o dros 55% yn CY-210 Sgiliau Iaith: Cadarnhau. Mae'r modiwl hwn yn rhoi cyfle i fyfyrwyr sy'n awyddus i lunio traethawd ymchwil sylweddol ar ryw agwedd ar yr iaith Gymraeg, llenyddiaeth Gymraeg neu'r diwylliant Gymraeg. Ar ôl cytuno ar bwnc gydag aelod o staff Academi Hywel Teifi byddwch yn cael eich hyfforddi i arfer sgiliau ymchwil datblygedig. Byddwch yn gweithio'n annibynnol ond yn cyfarfod â'ch cyfarwyddwr yn rheolaidd. Bydd disgwyl i chi gyflwyno drafftiau yn gyson a byddwch yn derbyn adborth arnynt. Bydd y modiwl yn profi eich gallu i weithio'n annibynnol a bydd yn eich cymhwyso ar gyfer ymchwil bellach ar ôl graddio.

CY-351
SGILIAU IAITH: MEISTROLI
20 CREDYD, SEMESTR 1

Amcan y modiwl fydd cywreinio sgiliau ieithyddol y myfyrwyr yn ysgrifenedig ac ar lafar. Rhoddir pwyslais ar ddarllen ac ysgrifennu'n gywir. Bydd dwy awr o ddosbarthiadau ysgrifennu a gramadeg ac awr o waith llafar bob wythnos.

CY-305
DAFYDD AP GWILYM
20 CREDYD, SEMESTR 2

Dechreuir trwy geisio egluro cyfraniad Dafydd ap Gwilym a lolo Goch i'r traddodiad barddol Cymraeg, a lle'r ddau fardd yn natblygiad y prif fesur, y cywydd, yn negawdau cynnar y

bedwaredd ganrif ar ddeg. Edrychir ar enghraifft neu ddwy o waith lolo Goch ond ar Ddafydd ap Gwilym y bydd y prif bwyslais. Astudir detholiad o ryw 15 o'i gerddi er mwyn gweld pa mor amrywiol ydynt o ran eu cynnwys, eu themau, eu crefft, eu geirfa, eu hadeiladwaith a'u cywair. Bydd disgwyl i fyfyrwyr baratoi sylwadau ar y cerddi gosod a'u cyflwyno yn y dosbarth. Fel y gellir disgwyl cerddi serch fydd y rhan fwyaf o'r darnau a astudir, ond edrychir hefyd ar rai o'r mathau eraill o gerddi a luniodd y bardd (e.e. mawl a marwnad, dychan, crefydd).

CY-339
IAITH A CHYMDEITHAS
20 CREDYD, SEMESTR 1

Mae'r modiwl hwn yn edrych ar sut mae iaith a chymdeithas yn dylanwadu ar ei gilydd. Edrychir ar enghreifftiau o gymunedau ieithyddol ledled y byd ond cymhwysir prif egwyddorion ieithyddiaeth gymdeithasol i'r cyd-destun Cymraeg. Fel rhan o'r modiwl, bydd myfyrwyr yn gwneud astudiaeth o'r defnydd o'r Gymraeg mewn ardal benodol gan roi ystyriaeth i ffactorau ieithyddol/gymdeithasol. Rhoddir ystyriaeth hefyd i'r ffactorau cymdeithasol sy'n creu newidiadau mewn ieithoedd a'r defnydd o ieithoedd gwahanol mewn cyd-destunau gwahanol. Cyflwynir y cysyniad o gynllunio ar gyfer iaith.

CY-340
RHYDDIAITH DDIWEDDAR
20 CREDYD, SEMESTR 1

Byddwch yn astudio detholiad o destunau rhyddiaith cyffrous ac arwyddocaol, gan gynnwys gweithiau o ddiwedd y 19 ganrif a dechrau'r ganrif hon yn ogystal â rhai o glasuron yr ugeinfed ganrif. Mae'r maes llafur yn cynnwys straeon byrion, nofelau a hunangofiant. Trwy amrywiaeth o ddulliau asesu llafar ac ysgrifenedig byddwch yn meithrin eich sgiliau beirniadu a chyflwyno.

CY-344
CREFFT Y CYFARWYDD
20 CREDYD, SEMESTR 1

Y mae chwedlau'r Mabinogion - un ar ddeg o straeon rhyddiaith sydd wedi eu cadw o'r Oesoedd Canol - yn llawn arwyr ac anturiaethau, cewri, corachod a chariadon, ac yn rhoi cipolwg hynod inni ar natur adloniant y llys yn y cyfnod hwnnw. Trwy ganolbwyntio ar

ddetholiad o'r chwedlau hyn, a dadansoddi eu cynnwys, arddull a themau, ceisir dangos pam y maent yn cael eu cyfrif ymhlith prif drysorau llenyddiaeth Gymraeg, ac yn destunau o statws rhyngwladol.

CY-345
DELWEDDU'R CYMOEDD
20 CREDYD, SEMESTR 2

Pyllau glo, defaid a glowyr mewn mwffler a chap fflat - dyna'r ddelwedd ystrydebol gyfarwydd o'r cwm diwydiannol. Yn y modiwl hwn, edrychir yn feirniadol ar y gwahanol ffyrdd y mae cymoedd diwydiannol de Cymru wedi cael eu delweddu ar gyfer cynulleidfaoedd gwahanol dros y ddwy ganrif ddiwethaf yn bennaf, a hynny mewn amrywiaeth o gyfryngau gan gynnwys llenyddiaeth, ffilm a chelf.

Am fwy o wybodaeth am unrhyw un o'r modiwlau uchod, gallwch e-bostio Dr Christine James: c.james@abertawe.ac.uk

FFRANGEG

LEFEL 1

MLF100W
CYFLWYNIAD I ASTUDIAETHAU FFRENGIG
20 CREDYD, SEMESTR 1 a 2

Dyma fodiwl sy'n cyflwyno diwylliant Ffrengig i fyfyrwyr. Modiwl aml-ddisgyblaethol ydyw sy'n cyflwyno hanes cymdeithasol a llenyddiaeth.

MLF121W
IAITH GYFFREDINOL FFRANGEG 1
20 CREDYD, SEMESTR 1 a 2

Modiwl iaith ar gyfer y rheini sydd eisoes wedi astudio'r Ffrangeg at safon lefel A, sy'n edrych am amryw o agweddau o gymdeithas Ffrengig gyfoes er mwyn perffeithio sgiliau ieithyddol.

MLF128W
FFRANGEG AT DDIBENION
PROFFESIYNOL 1
20 CREDYD, SEMESTR 1 a 2

Modiwl iaith ar gyfer y rheini sydd eisoes wedi astudio'r Ffrangeg at safon lefel A, sy'n edrych ar iaith fwy arbenigol - masnachol, gwyddonol a thechnolegol, a chyfreithiol.

ML103W
HANES A DIWYLLIANT EWROPEAIDD
20 CREDYD, SEMESTR 1 a 2

Dyma fodiwl newydd ar gyfer 2012-2013 sydd yn archwilio newidiadau allweddol a phellgyrhaeddol yn hanes, syniadaeth a diwylliant Ewrop o 1789 i'r cyfnod modern.

LEFEL 2

MLF230W
IAITH GYFFREDINOL FFRANGEG 2
20 CREDYD, SEMESTR 1 a 2

Modiwl iaith ar gyfer rheini sydd eisoes wedi astudio'r Ffrangeg at safon iaith Gyffredinol Ffrangeg 1, sy'n edrych ar amryw o agweddau o gymdeithas Ffrengig gyfoes er mwyn perffeithio sgiliau ieithyddol ac yn eich paratoi chi'n ieithyddol ar gyfer y flwyddyn dramor.

MLF201W
FFRANGEG AT DDIBENION
PROFFESIYNOL 2
10 CREDYD, SEMESTR 1

Modiwl iaith ar gyfer y rheini sydd eisoes wedi astudio Ffrangeg at Ddibenion Proffesiynol 1, sy'n edrych ar iaith fwy arbenigol a phroffesiynol.

MLF203W
FFRANGEG GANOLRADD
20 CREDYD, SEMESTR 1 a 2

Mae'r modiwl hwn ar gyfer myfyrwyr sydd wedi dilyn cwrs Ffrangeg i ddechreuwy'r yn lefel 1 neu sydd eisoes wedi astudio'r Ffrangeg hyd at safon A. Bwriad y modiwl yw atgyfnerthu a datblygu'r ddealltwriaeth o'r iaith Ffrangeg a fagwyd yn flaenorol trwy'r modylau i ddechreuwy'r.

MLF210W
GWEITHDY CYFIEITHU FFRANGEG
10 CREDYD, SEMESTR 2

Mae'r modiwl hwn yn gyfle i fyfyrwyr ddatblygu eu sgiliau cyfieithu drwy weithio'n amlieithog rhwng y Ffrangeg, y Gymraeg a'r Saesneg. Bydd yn flas ar waith y cyfieithydd proffesiynol ac yn baratoad cadarn ar gyfer gweithle amlieithog y byd modern.

MLF211W
HANES YR IAITH FFRANGEG
20 CREDYD, SEMESTR 2

Mae'r iaith Ffrangeg wedi bod yn esblygu am fwy na dwy fil o flynyddoedd. Yn y modiwl hwn, cymrw'n ongl hanesyddol er mwyn ymchwilio

i mewn i ddatblygiad yr iaith, a byddwn yn ffocysu ar ddiwyddiadau pwysig fel y goresgyniadau Rhufeinig a Germanaidd dros y wlad a adnabyddir heddiw fel Ffrainc.

MLF240W
RHYFEL ALGERIA
20 CREDYD, SEMESTR 2

Mae'r modiwl hwn yn dyfnhau dealltwriaeth o hanes modern Ffrainc trwy edrych ar ryfel annibyniaeth Algeria, ac yn cyflwyno perthnasedd digwyddiadau hanesyddol penodol i gymdeithas Ffrengig.

ML202W
POLISI IAITH
20 CREDYD, SEMESTR 2

Bwriad y modiwl yw astudio polisiau sydd ynghlwm â ieithoedd gwahanol a sut mae'r rhain wedi eu rheoli yn y gorffennol a heddiw. Mae'r modiwl yn ymdrin â thri maes gwahanol sy'n cynnwys ieithoedd yng nghyd-destun iaith a hunaniaeth a iaith a gwleidyddiaeth. O fewn y themau yma fe astudir testunau fel dweithrwydd, addysg, hunaniaeth cenedlaethol, gwleidyddiaeth, ymerodraeth a'r cyfryngau. Bydd y darlithoedd yn canolbwyntio'n bennaf ar esiamplau o ieithoedd yng Ngorllewin Ewrop, ond fe anogir myfyrwyr i ddatblygu cymariaethau gyda ieithoedd eraill, ac, yn eu hasesiad, disgwylir iddynt ysgrifennu am achos gwahanol, y tu allan i'r gwaith a astudiwyd o fewn y ddarlith.

LEFEL 3

MLF330W
IAITH GYFFREDINOL FFRANGEG 3
20 CREDYD, SEMESTR 1 a 2

Mae'r modiwl hwn yn atgyfnerthu sgiliau a ddysgwyd yn y modylau iaith Gyffredinol yn Lefel 1 a Lefel 2. Fe fydd myfyrwyr yn datblygu ac yn ymarfer eu sgiliau cyfieithu i'r Gymraeg a'r Ffrangeg, ysgrifennu yn Ffrangeg, a sgiliau llafar a chyfathrebu yn y Ffrangeg.

MLF300W
FFRANGEG AT DDIBENION
PROFFESIYNOL 3
10 CREDYD, SEMESTR 2

Mae'r modiwl hwn yn barhad o gyrсияu lefelau 1 a 2. Yn y trydydd modiwl hwn, bydd myfyrwyr yn canolbwyntio ar Ffrangeg y byd modern, globaleiddio a pherthnasau rhyngwladol.

MLF310W
GWEITHDY CYFIEITHU 3
10 CREDYD, SEMESTR 1

Cwrs sy'n parhau ar waith y gweithdy cyfieithu yn lefel 2 yw hwn. Bydd disgwyl i fyfyrwyr nid yn unig gwblhau cyfres o gyfieithiadau, ond i fyfyrwyr ar y broses gyfieithu ei hun. Bydd datblygu technegau a strategaethau cyfieithu yn allweddol i'r cwrs.

HIH300W
CONCRO'R BYD: TWF A CHWYMP
YMERODRAETHAU PRYDAIN A FFRAINC
20 CREDYD, SEMESTR 2

Yn ystod y bedwaredd ganrif ar bymtheg fe ledaenodd ymerodraethau Prydain a Ffrainc (a gwledydd eraill Ewrop) ar draws y byd. Erbyn dechrau'r Rhyfel Mawr roedd y rhan fwyaf o wledydd y byd yn rhan o ymerodraeth Ewropeaidd. Bydd y modiwl hwn yn archwilio effeithiau oes yr ymerodraethau ar gymdeithas a diwylliant yn Ffrainc a Phrydain (ac yng Nghymru yn benodol).

MLF325W
FFRAINC A'R AIL RYFEL BYD:
MEDDIANNAETH, CYDWEITHREDU
A'R GWRTHSAFIAD
20 CREDYD, SEMESTR 1

Mae'r modiwl hwn yn ymdrin â'r cwestiwn canolog o sut mae profiadau Ffrainc yn ystod yr Ail Ryfel Byd wedi cael eu cynrychioli a'u cofio trwy amrywiaeth o ffurfiau, gan gynnwys nofelau, hunangofiannau, nofelau ditectif, ffilmiau, erthyglau papur newydd, ffotograffiaeth, cofebau a dadleuon am gofio.

ML321W
TRAETHAWD ESTYDIEDIG IEITHOEDD
MODERN
20 CREDYD, SEMESTR 2

Bwriad y modiwl hwn yw galluogi i fyfyrwyr atgyfnerthu eu sgiliau ymchwil trwy ymchwilio un pwnc mewn dyfnder a chyflwyno eu casgliadau mewn ffurf traethawd hir.

Am fwy o wybodaeth am unrhyw un o'r modiwlau uchod, gallwch e-bostio Dr Kathryn Jones: k.n.jones@abertawe.ac.uk

HANES

LEFEL 1

Bydd seminarau cyfrwng Cymraeg yn cael eu cynnal ar gyfer y modiwlau gorfodol lefel 1 cyfrwng Saesneg canlynol:

HIH121
EUROPE OF EXTREMES, 1789-1989
20 CREDYD, SEMESTR 1

Mae'r modiwl hwn yn archwilio'r prif themâu sy'n rhedeg trwy 200 mlynedd o hanes Ewrop. Gan ystyried dylanwad chwyldroadau, rhyfeloedd, imperialaeth a masnach, mae'n cynnig darlun i fyfyrwyr o sut mae cyflwr Ewrop heddiw wedi'i ddylanwadu a'i ffurfio gan ei gorffennol.

HIH122
MAKING HISTORY
20 CREDYD, SEMESTR 2

Mae'r modiwl craidd hwn yn cyflwyno i'r myfyrwyr natur disgyblaeth hanes a sut mae haneswyr academiaidd yn mynd ati i'w astudio. Mae'n archwilio sut mae haneswyr yn ymchwilio a dod at ddealltwriaeth o'r gorffennol, a sut mae'r cyhoedd yn derbyn a deall gwybodaeth hanesyddol. Yn ogystal mae cyfle i fyfyrwyr wella ar eu sgiliau hanesyddol, gan gynnwys ysgrifennu traethodau, gweithio mewn grŵp a chyflwyno eu dadleuon.

LEFEL 2

HIH264
HANES AR Y TELEDU
20 CREDYD, SEMESTR 2

Modiwl cyfangwbl cyfrwng Cymraeg yw hwn. Beth sydd i'w ddysgu am y ffordd y mae haneswyr yn ymarfer eu crefft trwy astudio rhaglenni hanes ar y teledu? Sut mae cyflwyniad yr hanes yn y rhaglenni, a rôl yr haneswyr wrth greu y rhaglenni, wedi newid dros y blynyddoedd? Bwriad y modiwl hwn yw defnyddio rhaglenni hanes er mwyn astudio sut mae ffordd yr hanesydd o feddwl wedi datblygu gydag amser, ac ystyried sut y defnyddiwyd hanes i gefnogi rhai safbwyntiau.

HIH272W
**CREDOAU'R CYMRU: ASTUDIO
ATHRONIAETH AC ATHRAWIAETH
GYMREIG O SAFBWyNT**
20 CREDYD, SEMESTER 1

Cyflwyniad i syniadau rhai o ffigyrau mwyaf adnabyddus yn hanes Cymru yw hanfod y modiwl hwn. Fe fydd myfyrwyr yn cael y cyfle i astudio unigolion megis Glyndwr, Robert Owen, Aneurin Bevan a Gwynfor Evans. Mae'n cynnig i fyfyrwyr dealltwriaeth o rai o'u hegwyddorion a chysyniadau craidd. Dadansoddir yr athroniaethau mewn cyd-destun rhyngwladol, gan ystyried eu cysylltiadau gyda digwyddiadau a syniadau ehangach yr oes. Trwy fabwysiadu'r safbwynt yma, ceir cyfle nid yn unig i ymglyfarwyddo â syniadau cynhenid Cymreig, ond hefyd dod i ddeall hanfodion ysgolion o feddwl ehangach megis sosialaeth, cenedlaetholdeb a heddychiaeth.

Cynigir seminarau cyfrwng Cymraeg ar gyfer y modiwl cyfrwng Saesneg canlynol:

HIH237
THE PRACTICE OF HISTORY
20 CREDYD, SEMESTR 1

Mae'r modiwl hanfodol hwn yn cynnig sylfaen i fyfyrwyr ddatblygu eu dealltwriaeth o sut mae haneswyr blaengar yn gwithio ffiniau'r ddisgyblaeth, ac yn meithrin dealltwriaeth feiriadol o'r amryfal ffyrdd o ddehongli'r gorffennol. Yn y seminarau (a gynhelir yn y Gymraeg) bydd y myfyrwyr yn ymgymryd â phrosiect er mwyn astudio un math o ffynhonnell hanesyddol a dod i ddeall sut y gellir dehongli'r dystiolaeth mewn moddau gwahanol.

Yn ogystal, os oes galw, bydd seminarau Cymraeg ar gael ar gyfer pedwar modiwl arall:

HIH226: Post War Reconstruction
HIH253: Welsh Century
HIH255: First World War
HIH258: Nazi Occupied Europe

LEFEL 3

HIH300W
**CONCRO'R BYD: TWF A CHWYMP
YMERODRAETHAU PRYDAIN A FFRAINC**
20 CREDYD, SEMESTR 2

Yn ystod y bedwaredd ganrif ar bymtheg fe ledaenodd ymerodraethau Prydain a Ffrainc

(a gwledydd eraill Ewrop) nes bod y rhan fwyaf o wledydd y byd yn rhan o ymerodraeth Ewropeaidd. Bydd y modiwl hwn yn archwilio effeithiau oes yr ymerodraethau ar gymdeithas a diwylliant yn Ffrainc a Phrydain (ac yng Nghymru yn benodol). Byddwn yn ystyried sut y treiddiodd syniadau ymerodraethol trwy gydol diwylliant y gwledydd hyn, hyd at y cyfnod wedi'r Ail Ryfel Byd pan chwalwyd yr ymerodraethau.

HIH301W
**CENEDLAETHOLDEB, CREFYDD A
CHYFIAWNDER: HANES ATHRONIAETH YR
20FED GANRIF YNG NGHYMRU**
20 CREDYD, SEMESTER 1

Mae'r modiwl yma'n trafod a dadansoddi sawl ysgol orllewinol o feddwl athroniaeth ers troad yr 20fed ganrif gan gynnwys delfrydiaeth Brydeinig, athroniaeth Wittgensteinaidd a dirfodaeth. Fe fydd myfyrwyr yn derbyn cyflwyniad cyffredinol i'r athroniaethau yma ac yn canolbwyntio ar rai o'r prif feddylwyr, yn ogystal ag astudio'r athronwyr 'Cymreig' sydd wedi bod yn lladmeryddion iddynt, neu wedi cymhwyso rhai o'r prif syniadau i'w priod bynciau eu hunain - megis crefydd a chenedlaetholdeb. Ceir cyfle hefyd i ystyried syniadaeth gyfredol megis ôl-foderniaeth ac ôl-drefedigaethedd a'u harwyddocâd i ni'r Cymry cyfoes. Fe fydd gan fyfyrwyr felly'r cyfle unigryw o astudio rhai o'r syniadau mwyaf dylanwadol yn hanes diweddar y gorllewin tra'n ystyried yn ogystal eu dylanwad ar y meddwl Cymreig.

HIH302W
**GWLEIDYDDIAETH MEDDYLFRYD
GWYDDONOL YR UGEINFED GANRIF
GYNNAR**
20 CREDYD, SEMESTR 1

Nod y modiwl yw cyflwyno meddylwyr allweddol yr ugeinfed ganrif gynnar o fewn y Gwyddorau Dynol, yn bennaf Bioleg, Cymdeithaseg, Economeg, a Seicoleg. Bydd y meddylwyr a drafodir yn cael eu gosod yn erbyn cefndir y materion gwleidyddol, nodau, a rhaniadau'r oes. Drwy weld y berthynas rhwng meddylfryd 'gwyddonol' a materion gwleidyddol yn y cyfnod hwn, bydd myfyrwyr yn cael cyfle i ymgysylltu'n feiriadol â'r dadleuon cysyniadol, ac adlewyrchu ar yr effaith y cafodd syniadau a gwleidyddiaeth ar ei gilydd yn ystod y cyfnod hwn.

HIL325W
**HANES CYFRAITH CYMRU : CYFRAITH
GYMREIG GANOLOESOL**
20 CREDYD, SEMESTR 1

Mae'r modiwl hwn yn gyfle i werthfawrogi'r traddodiad cyfreithiol brodorol Cymreig yn y canol oesoedd. Bydd modd dysgu am ddatblygiad systemau cyfreithiol yng Nghymru a'u perthynas a thraddodiadau a diwylliannau cyfreithiol eraill.

HIL326W
**HANES CYFRAITH CYMRU II : Y CYFRAITH
YNG NGHYMRU YN Y CYFNOD MODERN**
20 CREDYD, SEMESTR 2

Mae'r modiwl hwn yn gyfle i werthfawrogi'r traddodiad cyfreithiol brodorol Cymreig yn y cyfnod fodern. Bydd modd dysgu am ddatblygiad systemau cyfreithiol yng Nghymru a'u perthynas a thraddodiadau a diwylliannau cyfreithiol eraill.

HIH3300
TRAETHAWD HIR
40 CREDYD, SEMESTR 1 a 2

Disgwyli'r fyfyrwyr hanes ysgrifennu darn gwreiddiol o waith ymchwil ar bwnc o'u dewis nhw. Byddant yn paratoi astudiaeth gychwynnol o'u testun, ac yna cânt nifer o gyfarfodydd â'r tiwtor i'w tywys drwy eu hymchwil ac i'w cynorthwyo i ddadansoddi'r dystiolaeth. Prif ddiiben y prosiect yw ysgrifennu traethawd hir (10,000 o eiriau), ac yn ogystal bydd disgwyl i'r myfyrwyr baratoi cyflwyniad llafar 20 munud ar eu testun.

Am fwy o wybodaeth am unrhyw un o'r modiwlau uchod, gallwch e-bostio Dr Gethin Matthews: g.h.matthews@abertawe.ac.uk

SBAENEG

LEFEL 1

MLS100W
**CYFLWYNIAD I DDIWYLLIANNAU
SBAENEG EU HIAITH**
20 CREDYD, SEMESTR 1 a 2

Bwriad y modiwl hwn yw cyflwyno prif ddatblygiadau hanes, gwleidyddiaeth a

diwylliant Sbaen ac America Ladin yn yr 20fed ganrif trwy ddadansoddi enghreifftiau arwyddocaol o lenyddiaeth a ffilm.
MLS110W

IAITH GYFFREDINOL SBAENEG 1
20 CREDYD, SEMESTR 1 a 2

Amcan y modiwl hwn yw atgyfnerthu ac ymestyn sgiliau Sbaeneg llafar ac ysgrifenedig ar gyfer myfyrwyr sydd wedi pasio Lefel A neu gyfatebol.

MLS117W
**SBAENEG AT DDIBENION
PROFFESIYNOL 1**
20 CREDYD, SEMESTR 1 a 2

Bwriad y modiwl hwn yw cyflwyno meysydd arbenigol penodol o'r iaith Sbaeneg: geirfa arbenigol, cywair ac arfer yr iaith. Detholir y themâu yn dilyn materion cyfoes gwledydd Sbaeneg eu hiaith ym myd busnes a datblygiad cynaliadwy.

MLS130W
SBAENEG I DDECHREUWYR 1
20 CREDYD, SEMESTR 1

Mae'r modiwl hwn ar gyfer myfyrwyr sydd wedi pasio arholiad Lefel A (neu gyfatebol) mewn iaith Ewropeaidd ond sydd heb astudio'r iaith Sbaeneg o'r blaen neu ddim ond yn medru'r iaith rhyw ychydig. Canolbwynt y modiwl yw gramadeg a geirfa, yn ogystal â sgiliau cyfathrebu ar lafar ac yn ysgrifenedig yn y Sbaeneg.

MLS131W
SBAENEG I DDECHREUWYR 2
20 CREDYD, SEMESTR 2

Mae'r modiwl hwn yn ymestyn y medrau a ddatblygwyd yn MLS130W. Canolbwynt y modiwl yw datblygu'n bellach sgiliau gramadeg a geirfa, yn ogystal â sgiliau cyfathrebu ar lafar ac yn ysgrifenedig yn y Sbaeneg.

ML-103W
**HANES A DIWYLLIANNAU
EwROPEAIDD**
20 CREDYD, SEMESTR 1 a 2

Dyma fodiwl sydd yn archwilio newidiadau allweddol a phellgyrhaeddol yn hanes, syniadaeth a diwylliant Ewrop o 1789 i'r cyfnod modern.

LEFEL 2

MLS200W IAITH GYFFREDINOL SBAENEG 2 20 CREDYD, SEMESTR 1 a 2

Yn dilyn o MLS110W, bwriad y modiwl hwn yw helpu myfyrwyr i atgyfnerthu ac ymestyn eu gwybodaeth o'r iaith. Cynhelir y dosbarthiadau yn bennaf yn Sbaeneg, gan gyfuno sgiliau llafar, clywedol, darllen ac ysgrifennu.

MLS204W SBAENEG GANOLRADD 20 CREDYD, SEMESTR 1 a 2

Yn dilyn o MLS131W, bwriad y modiwl hwn yw helpu myfyrwyr i atgyfnerthu ac ymestyn eu gwybodaeth o'r iaith lafar ac ysgrifenedig, yn arbennig o ramadeg a geirfa. Cynhelir y dosbarthiadau yn bennaf yn Sbaeneg, gan gyfuno sgiliau llafar, clywedol, darllen ac ysgrifennu.

MLS208W BARCELONA / BUENOS AIRES 20 CREDYD, SEMESTR 1

Bwriad y modiwl hwn yw cynnig dealltwriaeth o ddiwyllianau allweddol yn Sbaen ac America Ladin trwy edrych ar ddatblygiad Barcelona a Buenos Aires.

ML-202W POLISI IAITH 20 CREDYD, SEMESTR 2

Bwriad y modiwl yw astudio polisiau sydd ynghlwm â ieithoedd gwahanol a sut mae'r rhain wedi eu rheoli yn y gorffennol a heddiw. Mae'r modiwl yn ymdrin â thri maes gwahanol sy'n cynnwys ieithoedd yng nghyd-destun iaith a hunaniaeth a iaith a gwleidyddiaeth. O fewn y themau yma fe astudir testunau fel dwyieithrwydd, addysg, hunaniaeth cenedlaethol, gwleidyddiaeth, ymerodraeth a'r cyfryngau. Bydd y darlithoedd yn canolbwyntio'n bennaf ar esiamplau o ieithoedd yng Ngorllewin Ewrop, ond fe anogir myfyrwyr i ddatblygu cymariaethau gyda ieithoedd eraill, ac, yn eu hasesiad, disgyllir iddynt ysgrifennu am achos gwahanol, y tu allan i'r gwaith a astudiwyd o fewn y ddarlith.

LEFEL 3

MLS300W IAITH GYFFREDINOL SBAENEG 3 20 CREDYD, SEMESTR 1 a 2

Bwriad y modiwl hwn yw atgyfnerthu ac ymestyn

sgiliau iaith y myfyrwyr ym mhob maes (sgiliau llafar, clywedol, darllen ac ysgrifennu), gan anelu at safon uchel o hyfedredd llafar ac ysgrifenedig yn Sbaeneg.

MLS307W HUNANIAETHAU SBAENEG EU HIAITH 20 CREDYD, SEMESTR 2

Bwriad y modiwl hwn yw cynnig dealltwriaeth o brif themâu yn ymwneud â hunaniaethau Sbaeneg eu hiaith trwy edrych ar ddynaweg y Sbaen fodern a hunaniaeth genedlaethol a mynegiannau rhywedd a thrais yn America Ladin.

MLS324W GWLEIDYDDIAETH A HUNANIAETH SBAEN 20 CREDYD, SEMESTR 2

Mae'r modiwl hwn yn ymchwilio i gysyniadau o hunaniaeth genedlaethol a rhanbarthol yn Sbaen. Mae'n dechrau drwy olrhain hanes a datblygiad gwladwriaeth Sbaen ers diwedd y bedwaredd ganrif ar bymtheg. Yna mae'n troi at hunaniaeth yng Nghatalwnia, Gwlad y Basg, Galicia ac Andalucia. Bydd yn dadansoddi ffactorau gwleidyddol, cymdeithasol, economaidd a diwylliannol sydd yn dylanwadu ar ddatblygiad hunaniaeth wleidyddol.

ML-305W PATAGONIA GYFOES 20 CREDYD, SEMESTR 2

Bwriad y modiwl hwn yw cyflwyno prif elfennau cymdeithas a diwylliant Patagonia gyfoes trwy ddeunyddiau llenyddiaeth, ffilm a chyfryngau amrywiol. Edrychir ar gerrig milltir hanes yr ardal mewn perthynas â'r Ariannin ac America Ladin yn gyffredinol er mwyn meithrin dealltwriaeth o ddatblygiad Patagonia hyd at y presennol.

ML-320W a ML-321W TRAETHAWD HIR IEITHOEDD MODERN 40 CREDYD, SEMESTR 1 a 2

Bwriad y modiwl hwn yw galluogi myfyrwyr i atgyfnerthu eu sgiliau ymchwil trwy ymchwilio pwnc mewn dyfnder a chyflwyno eu casgliadau ar ffurf traethawd hir.

Am fwy o wybodaeth am unrhyw un o'r modiwlau uchod, gallwch e-bostio Dr Geraldine Lublin: g.lublin@abertawe.ac.uk

Y COLEG PEIRIANNEG

PEIRIANNEG

Er nad oes darpariaeth cyfrwng Cymraeg ffurfiol ar gael ym maes Peirianneg ar hyn o bryd, cynigir darpariaeth anffurfiol ar gyfer myfyrwyr. Yn Lefel 1, cynigir dosbarthiadau problemau yn y Gymraeg fel rhan o'r modiwlau mathemateg ac mae modd hefyd gwneud rhan o'r gwaith cwrs sy'n gysylltiedig â'r modiwl sgiliau trwy gyfrwng y Gymraeg. Darperir tiwtorialau trwy gyfrwng y Gymraeg ynghyd â'r opsiwn o dderbyn goruchwyliaeth prosiect ymchwil Lefel 3 yn Gymraeg.

Am fwy o wybodaeth am y ddarpariaeth hon, gallwch e-bostio Yr Athro Kenneth Morgan: k.morgan@abertawe.ac.uk

GWYDDOR CHWARAEON

Mae cynlluniau hefyd ar y gweill i ddatblygu modiwlau cyfrwng Cymraeg ym maes Gwyddorau Chwaraeon ar gyfer 2013-14. Cynigir eisoes gefnogaeth tiwtorialau trwy gyfrwng y Gymraeg yn y pwnc.

Am fwy o wybodaeth am y ddarpariaeth hon, gallwch e-bostio: Anwen Rees: anwen.rees@abertawe.ac.uk

COLEG Y GWYDDORAU DYNOL AC IECHYD

LEFEL 1

SHG113 GWEITHIO TRWY'R GYMRAEG YN YR ADRAN IECHYD 10 CREDYD, SEMESTR 2

Bydd y modiwl hwn yn magu hyder myfyrwyr i ddefnyddio'r Gymraeg yn naturiol ym maes gofal iechyd. Bydd y modiwl yn gwella cyfathrebu a dealltwriaeth yn yr adran clinigol a rheolaeth gofal y cleifion er mwyn cynnig

gofal gwell i gleifion neu gleientiaid sy'n siarad Cymraeg. Mae'r modiwl hwn ar gyfer myfyrwyr sy'n rhugl yn y Gymraeg.

SHG016 GWEITHIO TRWY'R GYMRAEG YN YR ADRAN IECHYD 10 CREDYD, SEMESTR 2

Bydd y modiwl hwn yn helpu siaradwyr Cymraeg a dysgwyr yr iaith i fagu hyder, ac i fod yn fwy parod i ddefnyddio'r Gymraeg ym maes gofal iechyd. Bydd y modiwl yn gwella cyfathrebu ac felly yn cynnig gofal gwell i gleifion neu gleientiaid sy'n siarad Cymraeg.

SHN125 CYFLWYNIAD I HANFODION YMARFER NYRSIO (MAES OEDOLION) 10 CREDYD, SEMESTR 1

Mae'r modiwl craidd hwn yn mynd i'r afael â meysydd allweddol penodol sy'n ymwneud ag hanfodion ymarfer nyrsio a datguddio clinigol. Bydd y modiwl yn cyflwyno myfyrwyr i'r alwedigaeth nyrsio, gwerthoedd sylfaenol yr alwedigaeth nyrsio a chodau ymarfer proffesiynol yr alwedigaeth. Plethir pwysigrwydd urddas, parch, gofal a thrugaredd i gleifion trwy'r modiwl ac fe'u cysylltir â gofal diogel sy'n canolbwyntio ar unigolion. Bydd y modiwl yn cyflwyno myfyrwyr i fodloni anghenion corfforol ac emosiynol y cleient/defnyddiwr gwasanaeth.

SHN126 DYSGU I DDYSGU MEWN ADDYSG UWCH AC YMARFER CLINIGOL (MEYSYDD OEDOLION, PLANT AC IECHYD MEDDWL) 10 CREDYD, SEMESTR 1

Bwriad y modiwl craidd hwn yw paratoi myfyrwyr i astudio'n effeithiol mewn addysg uwch ac mewn lleoliad clinigol. Bydd cwblhau'r modiwl yn galluogi myfyrwyr i gymryd rhan effeithiol mewn meithrin gwybodaeth trwy amrywiaeth o strategaethau dysgu gan eu galluogi i wneud cynnydd tuag at ddod yn ddysgwyr annibynnol mewn lleoliadau academaidd a chlinigol.

Am fwy o wybodaeth am unrhyw un o'r modiwlau uchod, gallwch e-bostio Mrs Heulwen Morgan-Samuel: h.morgan-samuel@abertawe.ac.uk

Y COLEG MEDDYGAETH

Mae'r Coleg Meddygaeth yn cynnig mentora, tiwtorialau, a sesiynau galw heibio trwy gyfrwng y Gymraeg mewn ffisioleg a biocemeg meddygol, microbioleg a chlefydau heintus. Bydd y ddarpariaeth cyfrwng ymraeg yn y Coleg yn datblygu ymhellach yn ystod 2013-14.

Am fwy o wybodaeth am y ddarpariaeth hon, gallwch e-bostio Dr Jonathan Mullins: j.g.l.mullins@abertawe.ac.uk

COLEG BUSNES, ECONOMEG A'R GYFRAITH

Y GYFRAITH

LEFEL 1

LA107W CONTRACT 30 CREDYD, SEMESTR 1 a 2

Mae cyfraith contract yn ganolog i ddealltwriaeth o'r gyfraith fel offeryn sy'n creu rhwymedigaethau ac sydd yn galluogi perthnasau cyfreithiol i fodoli. Mae hefyd yn gosod y sylfaen ar gyfer pynciau eraill megis cyfraith fasnachol, cyfraith fusnes a masnachu rhyngwladol.

LA106W CAMWEDDAU 30 CREDYD, SEMESTR 1 a 2

Mae'r modiwl hwn yn trafod cyfraith camweddau o safbwynt elfennau sylfaenol a chyda dealltwriaeth o ddatblygiad hanesyddol a dylanwad ffactorau gwleidyddol, cymdeithasol ac economaidd. Bydd yn egluro egwyddorion ac athrawiaethau'r pwnc and yn ystyried y remediau perthnasol.

LEFEL 2

LA213W TROSEDD 30 CREDYD, SEMESTR 1 a 2

Mae'r modiwl hwn yn trafod elfennau sylfaenol troseddau ac yn edrych ar droseddau penodol, gan gynnwys llofruddiaeth, ymosod, troseddau rhyw a throseddau eiddo. Bydd hefyd

yn ystyried amddiffyniadau cyfreithiol perthnasol. Bydd cyfle ar y modiwl hwn i ystyried cysyniadau cyfreithiol a'u perthnasedd i weithrediaeth y gyfraith mewn sefyllfaoedd ymarferol.

LA203W ECWITI AC YMDDIRIEDOLAETHAU 30 CREDYD, SEMESTR 1 a 2

Mae'r modiwl hwn yn ystyried natur a datblygiad ecwiti and yn esbonio egwyddorion craidd ac athrawiaethau ecwiti. Mae'r modiwl yn canolbwyntio ar yr ymddiriedolaeth gyfreithiol, sef creadigaeth mwyaf arwyddocaol ecwiti. Bydd myfyrwyr yn cael dealltwriaeth o'r gwahanol gyddestunau y cyfyd ymddiriedolaethau a'r egwyddorion cyfreithiol sydd yn sail iddynt.

LEFEL 3

LA325W HANES CYFRAITH CYMRU 20 CREDYD, SEMESTR 1 a 2

Mae'r modiwl hwn yn gyfle i werthfawrogi'r traddodiad cyfreithiol brodorol Cymreig, o'r canol oesoedd hyd at gyfnod datganoli. Bydd modd dysgu am ddatblygiad systemau cyfreithiol yng Nghymru a'u perthynas â thraddodiadau a diwyllianau cyfreithiol eraill.

LA391W CYMRU'R GYFRAITH 20 CREDYD, SEMESTR 1 a 2

Mae'r modiwl hwn yn dadansoddi y syniad o Gymru fel endid cyfreithiol neilltuoledig yn y cyfnod ôl-ddatganoleddig. Mae ar gael trwy gyfrwng y Gymraeg yn unig a bydd yn cael ei gyflwyno ar sail traws-sefydliadol, cydweithredol, yn unol ac ymrwymiad y brifysgol i'r Coleg Cymraeg Cenedlaethol.

LA314W TRAETHAWD ESTYNEGID 20 CREDYD, SEMESTR 1 a 2

Mae'r modiwl hwn yn cynnig cyfle i fyfyrwyr y Gyfraith i weithio ar brosiect o'u dewis gan dderbyn arolygaeth trwy gyfrwng y Gymraeg. Bydd yn profi eu gallu i weithio'n annibynnol a bydd yn eu paratoi ar gyfer ymchwil pellach ar ôl graddio.

Am fwy o wybodaeth am unrhyw un o'r modiwlau uchod, gallwch e-bostio'r Athro Gwynedd Parry: r.g.parry@abertawe.ac.uk

Y COLEG GWYDDONIAETH

BIOWYDDORAU

Mae'r Adran Biowyddorau yn Abertawe yn cynnig tiwtorialau academaidd a bugeiliol i fyfyrwyr Lefel 1 a Lefel 2. Mae'r sesiynau wythnosol hyn yn ymwneud â phynciau amrywiol, megis Cadwraeth, Sgiliau Gwyddonol ac Ymarferol, ac Ysgrifennu Gwyddonol. Darperir yr opsiwn i gael goruchwyliaeth prosiect ymchwil Lefel 3 yn Gymraeg hefyd. Yn ogystal â hyn, cynigiwn y modiwlau canlynol trwy gyfrwng y Gymraeg:

LEFEL 1

BIO101 YSGRIFENNU GWYDDONOL A DATBLYGU SGILIAU 10 CREDYD, SEMESTR 1

Mae'r modiwl hwn yn rhoi'r cyfle i fyfyrwyr ddatblygu'r sgiliau ymarferol sydd eu hangen arnynt i weithredu a chyfathrebu'n llwyddiannus yn y brifysgol, ac yn y pendraw yn y gymuned wyddonol ar ôl cwblhau'r cynllun gradd. Drwy gydol y modiwl bydd yn ofynnol i'r myfyrwyr gwblhau nifer o aseiniadau a thasgau a fydd yn cyfoethogi eu proffil personol a'u cyflogadwyedd.

BIO105 AMRYWIAETH ANIFEILIAID 20 CREDYD, SEMESTR 2

Mae'r modiwl hwn yn galluogi myfyrwyr i ddeall y rhyng-berthynas rhwng anifeiliaid trwy esblygiad, dosbarthu'r prif grwpiau o anifeiliaid a disgrifio swyddogaeth a ffurf corff y prif grwpiau hyn.

BIO106 ECOLEG AC YMDDYGIAD 20 CREDYD, SEMESTR 2

Erbyn diwedd y modiwl, bydd myfyrwyr wedi ennill dealltwriaeth o'r gyrwyr cynradd mewn ecoleg, y llif o ynni trwy organebau, dynameg poblogaethau o organebau, rhyngweithiadau ysglyfaethwr-ysglyfaeth a gwe-fwydydd. Mi fydd y myfyrwyr hefyd yn ennill gwerthfawrogiad o sut mae anifeiliaid yn ymateb i'w hamgylchedd, yn ymateb i'w gilydd a'u rhyngweithio gydag ecoleg.

Am fwy o wybodaeth am unrhyw un o'r modiwlau uchod, gallwch e-bostio: Dr Gethin Thomas: g.r.thomas@abertawe.ac.uk

DAEARYDDIAETH

LEFEL 1

GEC106 CYNALADWYEDD MEWN BYD BREGUS 10 CREDYD, SEMESTR 2

Archwiliwch effaith y syniad o gynladwyedd ar fywydau bob dydd pobl mewn amgylcheddau trefol a gwledig. Byddwch yn ystyried ystod o ardaloedd yn y byd sy'n amgylcheddol fregus ac yn cyferbynnu'r heriau sy'n wynebu'r byd sy'n datblygu a'r byd cyfoethog.

GEC109 METHODOLEG MAES 10 CREDYD, SEMESTR 2

Mae'r modiwl hwn yn cyflwyno egwyddorion a dulliau allweddol a ddefnyddir mewn gwaith maes o fewn Daearyddiaeth ac yn cynnig profiad o ddefnyddio'r dulliau yma a thechnegau gwaith maes er mwyn casglu a dadansoddi gwybodaeth. Dysgir y modiwl yn ystod penwythnos preswyl ar y cyd â staff o Brifysgolion Bangor ac Aberystwyth a dysgir y myfyrwyr o'r sefydliadau hyn hefyd ar y modiwl.

GEC110 AMGYLCHEDD CYMRU 10 CREDYD, SEMESTR 2

Mae'r modiwl hwn yn galluogi agweddau amrywiol o amgylchedd Cymru ac yn pwysleisio'r rhyngweithiadau sydd yn bodoli rhwng y byd dynol a ffisegol. Dysgir y modiwl gan ddefnyddio darlithoedd a recordiwyd yn ddigidol y bydd myfyrwyr yn eu clywed yn eu hamser eu hunain. Yn ogystal bydd myfyrwyr yn mynychu seminarau cynhaliol/sesiynau cymhorthfa.

GEC111 SGILIAU YSGRIFENEDIG DAEARYDDOL A CHYNLLUNIO DATBLYGIAD PERSONOL 10 CREDYD, SEMESTR 1 a 2

Mae'r modiwl yma yn cynnig cyflwyniad i'r

sgiliau allweddol ysgrifennu gwyddonol a datblygiad gyfaol. Caiff y modiwl ei ddysgu yn ystod Semester 1 a 2 trwy raglen o diwtorialau grwp ac unigol cyfrwng Cymraeg (mae'r modiwl yma yn cyfateb i GEG111).

LEFEL 2

GEC247 Y BYD PERYGLUS 20 CREDYD, SEMESTR 1 a 2

Cynigir darlithoedd cyfrwng Saesneg ar y modiwl hwn a seminarau cyfrwng Cymraeg ar ffurf grŵp bach cefnogol. Mae'r modiwl yn cynnig y cyfle i chi ddysgu ac ymchwilio i sut mae pobl yn dehongli ac yn byw gyda pheryglon naturiol. Bydd y modiwl yn ystyried y ffactorau sy'n troi peryglon naturiol yn drychinebau, a sut y gall yr effeithiau niweidiol yma gael eu lleddfu. Rhoddir sylw i'r prif beryglon naturiol canlynol: llosgfynyddoedd, daeargrynfyedd, tsunami, stormydd, tannau gwyllt, eirliithriadau a thirlithriadau.

GEC249 HAMDDEN, CYMDEITHAS A GOFOD 20 CREDYD, SEMESTR 1 a 2

Astudiwch y berthynas rhwng hamdden, cymdeithas, a gofod, trwy ymchwilio twf a datblygiad 'hamdden' fel gweithgaredd a set o ymarferion treulio arbennig o'r cyfnod diwydiannol i'r presennol. Byddwn yn astudio: sut y mae 'hamdden', 'gwaith', a'r syniad o 'amser-rhydd' yn cael eu gwahaniaethu; newidiadau i batrwm ein hymarferion hamdden a'r berthynas rhwng prynwriaeth, hunaniaeth a hamdden a'r posibiladau a ynigwyd gan hamdden ar-lein.

GEC261 NEU GEC262 TIWTORIALAU (FEL RHAN O 'Ymdrin â Daearyddiaeth Ddynol' NEU 'Ymdrin â Daearyddiaeth Ffisegol') 20 CREDYD, SEMESTR 1 a 2

Mae'r modiwl yma yn cyflwyno hanes ac athroniaeth Daearyddiaeth i fyfyrwyr, yn ogystal â'r ystod o ymdriniaethau o'r pwnc. Mewn grwpiau astudio, bydd myfyrwyr yn arwain ymchwiliadau i ddylanwad Daearyddwyr nodedig. Bydd y cyswllt rhwng ymdriniaethau cysyniadol ac ymchwil ymarferol yn cael ei amlygu drwy ddatblygu cynllun ymchwil 'ffug' ac un 'gwirioneddol' (sef maes llafar ar gyfer y Traethawd Hir).

LEFEL 3

GEG331 TRAETHAWD HIR 30 CREDYD, SEMESTR 1 a 2

Mae'r Traethawd Hir yn deillio o brosiect ymchwil gwreiddiol, sylweddol ac annibynol ar unrhyw agwedd o ddaearyddiaeth ac yn rhoi cyfle i chi ddilyn eich diddordebau personol ac i ddangos eich galluoedd fel daearyddwr/wraig. Mae'n seiliedig ar tua 20-25 diwrnod o waith ymchwil cynradd a sawl wythnos o ddadansoddi ac ysgrifennu. Byddwch yn derbyn cefnogaeth gan grwp trafodaeth myfyrwyr (Modiwl GEG332 - posiblirwydd o 10 credyd ychwanegol) a gan aelod o staff penodedig.

GEC334 LLEOLIAD GWAITH 20 CREDYD, SEMESTR 2

Mae'r modiwl hwn yn eich galluogi i fanteisio ar y cyfle i brofi lleoliad gwaith sy'n berthnasol ar gyfer eich cwrs mewn sefydliad tu hwnt i'r Brifysgol. O ganlyniad i'r lleoliad gwaith hwn fe fyddwch yn datblygu eich sgiliau academaidd a throsglwyddadwy mewn awyrgylch datrys problemau parhaol a fydd yn cynyddu eich cyflogadwyedd yn ogystal â'ch gwerthfawrogiad o'r math o ofynion a phwysau y mae defnyddwyr nad sydd yn academaidd yn eu gosod ar academyddion. Sylwer fod y cynllun Ysgoloriaethau Cymhellant yn cynnwys cyfnod o brofiad gwaith mewn maes amgylcheddol a gallwch ddefnyddio'r profiad gwaith yna ar gyfer y modiwl yma.

Am fwy o wybodaeth am unrhyw un o'r modiwlau uchod, gallwch e-bostio Dr Kate Evans: k.r.evans@abertawe.ac.uk

MATHEMATEG

LEFEL 1

MAW-101 CYFLWYNIAD I GALCWLWS 15 CREDYD, SEMESTR 1

Mae'r modiwl yn cyflwyno cysyniadau sylfaenol megis setiau, ffwythiannau, terfannau, differu ac integru.

MAW-111 SYLFEINI ALGEBRA 15 CREDYD, SEMESTR 1

Cyflwyniad i resymeg a strwythur algebraidd. Mae'r modiwl yn ymdrin â sylfeini rhesymeg, prawf a thriniaeth algebraidd cyn cyflwyno algebra haniaethol ynghylch grwpiau, cylchoedd a meysydd.

MAW-102 CYFLWYNIAD I DDADANSODDI 15 CREDYD, SEMESTR 2

Mae'r modiwl hwn yn cyflwyno cysyniadau sylfaenol megis setiau, ffwythiannau a therfannau. Trafodir differu ac integru o ffwythiannau gwerth-real.

MAW-112 CYFLWYNIAD I ALGEBRA LLINOL 15 CREDYD, SEMESTR 2

Cyflwyniad i rifau cymhlyg, fectorau, matricesau a gofodau fector haniaethol.

LEFEL 2

MAW-201 DADANSODDIAD REAL A GWAGLEOEDD METRIG 15 CREDYD, SEMESTR 1

Mae'r modiwl yn ehangu ar syniadau megis didoriant a chydgyfeiriant i wagleoedd metrig, gan gyflwyno cyflawnrwydd a chrynodeu a chanlyniadau ôl-ddilynol.

MAW-211 GWAGLEOEDD FECTOR 15 CREDYD, SEMESTR 1

Mae'r modiwl hwn yn ymdrin â theori gwagleoedd fector a gwagleoedd lluoswm mewnol ynghyd â theori trawsffurfiadau llinol.

MAW-202 CALCWLWS FECTOR A THEORI MESUR 15 CREDYD, SEMESTR 2

Cyflwyniad i galcwlws fector, integru dros ardaloedd anunurf a chysyniadau allweddol o fewn theori gyffredinol mesur.

MAW-212 GRWPIAU A CHYLCHOEDD 15 CREDYD, SEMESTR 2

Mae'r modiwl hwn yn ymdrin â'r theori ynghylch grwpiau a chylchoedd fel gwrthrychau algebraidd haniaethol.

LEFEL 3

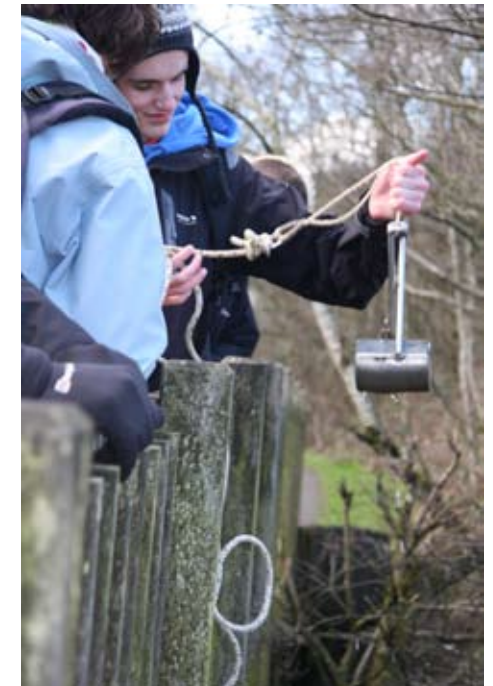
MAW-300 PROSIECT 30 CREDYD, SEMESTR 1 a 2

Mae'r modiwl hwn yn darparu cyfle i fyfyrwyr archwilio testun mathemategol penodol ac i ddysgu am bynciau newydd heb gyfarwyddyd. Mae'n datblygu gallu mewn ymchwilio, TG, cynllunio prosiect, cyflwyniadau llafar ac ysgrifenedig, a llunio adroddiadau. Bydd pob myfyrwr yn cael ei arolygu gan aelod o staff.

MAW-301 NEWIDYNNAU CYMHLYG 15 CREDYD, SEMESTR 1

Mae'r modiwl hwn yn ymdrin â mapiadau gwerth-cymhlyg o un newidyn cymhlyg. Trafodir priodweddau geometrig a dadansodol o ffwythiannau holomorffig.

Am fwy o wybodaeth am unrhyw un o'r modiwlau uchod, gallwch e-bostio Dr Kristian Evans: k.evans@abertawe.ac.uk



IEITHOEDD I BAWB LANGUAGES FOR ALL



Os ydych chi am weithio, astudio neu deithio dramor, mae meddu ar sgil mewn iaith arall yn gallu bod yn fanteisiol. Mae rhaglen Ieithoedd i Bawb Prifysgol Abertawe yn rhoi'r cyfle i chi ennill sgiliau sylfaenol mewn iaith newydd tra'n ennill credydau ar gyfer eich gradd, beth bynnag yw eich rhaglen radd. Bydd y modiwlau hyn yn rhoi i chi sgiliau darllen, ysgrifennu, gwrando a siarad sylfaenol yn yr iaith a ddewiswch. Mae modiwlau Ieithoedd i Bawb yn agored i holl fyfyrwyr Lefel 1, 2 ac M sy'n astudio unrhyw gynllun gradd o fewn y Brifysgol.

Mae modd astudio'r Ffrangeg a Sbaeneg trwy gyfrwng y Gymraeg ar y rhaglen hon, yn ogystal â dysgu Cymraeg. Hefyd, mae modiwlau cyfrwng Saesneg ar gael mewn Ffrangeg, Almaeneg, Eidaleg a Sbaeneg.

Am fwy o fanylion eboostiwch: astudio@abertawe.ac.uk

Dyma fanylion pellach ar y modiwlau cyfrwng Cymraeg:

MLS140W IEITHOEDD I BAWB: SBAENEG 1 CYFRWNG CYMRAEG 10 CREDYD, SEMESTR 1

Mae'r modiwl hwn ar gyfer myfyrwyr sydd heb wybodaeth flaenorol o'r iaith Sbaeneg neu ag ychydig iawn ohoni.

MLS141W IEITHOEDD I BAWB: SBAENEG 2 CYFRWNG CYMRAEG 10 CREDYD, SEMESTR 2

Mae'r modiwl hwn ar gyfer myfyrwyr ag ychydig o wybodaeth flaenorol o'r iaith Sbaeneg, yn arbennig y rhai sydd wedi dilyn MLS140W ym Mloc Addysgu 1.

MLF140W IEITHOEDD I BAWB: FFRANGEG 1 CYFRWNG CYMRAEG 10 CREDYD, SEMESTR 1

Mae'r modiwl hwn ar gyfer myfyrwyr sydd heb wybodaeth flaenorol o'r iaith Ffrangeg neu ag ychydig iawn ohoni.

MLF141W IEITHOEDD I BAWB: FFRANGEG 2 CYFRWNG CYMRAEG 10 CREDYD, SEMESTR 2

Mae'r modiwl hwn ar gyfer myfyrwyr ag ychydig o wybodaeth flaenorol o'r iaith Ffrangeg, yn arbennig y rhai sydd wedi dilyn MLF140W yn semestr 1.

LEARNING WELSH

There are four beginners modules in Welsh available to Level 1, 2 or M students through the Languages for All programme:

- CY-140 Languages for All - Welsh 1 (10 credits, Teaching Block 1)
- CY-141 Languages for All - Welsh 2 (10 credits, Teaching Block 2)
- CY-150 Languages for All - Welsh 3 (10 credits, Teaching Block 1)
- CY-151 Languages for All - Welsh 4 (10 credits, Teaching Block 2)

These modules offer students the opportunity to gain a basic knowledge within the A1 level of the Council of Europe scale in reading, writing, listening, and speaking in Welsh, and using Welsh in an effective way in everyday situations. For further details, email astudio@abertawe.ac.uk

PROFIAD GWAITH, CYFLOGADWYEDD A CHYFLEOEDD RHYNGWLADOL

Mae gradd yn bwysig er mwyn sicrhau swydd dda, ond mae cyflogwyr yn chwilio am lawer mwy na gradd wrth ddewis pa raddedigion i'w cyflogi. Bydd sicrhau profiad gwaith a datblygu sgiliau wrth astudio ac yn ystod y gwyliau yn eich gwneud yn fwy abl i gystadlu am swyddi.

Mae Academi Hywel Teifi wedi datblygu modiwl cyfrwng Cymraeg newydd sydd yn agored i bob myfyrwr Lefel 2 beth bynnag yw eich cwrs gradd. Mae'r modiwl yma yn rhoi cyfle i chi fanteisio ar leoliad profiad gwaith cyfrwng Cymraeg mewn maes priodol i'ch gradd gan ddatblygu sgiliau cyflogadwyedd hanfodol.

AHT200 PROFIAD GWAITH 20 CREDYD, SEMESTER 2

Ar y modiwl hwn byddwch yn treulio cyfnod o 10 diwrnod ar brofiad gwaith gyda sefydliad, elusen, busnes neu sefydliad llywodraethol yng Nghymru. Byddwch yn mynychu'r lleoliad un diwrnod yr wythnos drwy gydol y tymor er mwyn datblygu sgiliau cyflogadwyedd a dealltwriaeth gynhwysfawr o'fud gwaith. Yn ogystal, bydd darlithoedd a seminarau fydd yn meithrin eich sgiliau cyflogadwyedd ac yn eich galluogi i wneud y mwyaf o'ch cyfnod profiad gwaith ac yn eich paratoi ar gyfer ymgeisio am swyddi.

Am fwy o wybodaeth, gallwch eboostio:
Non Vaughan Williams:
n.v.williams@abertawe.ac.uk

ACADEMI CYFLOGADWYEDD ABERTAW (SEA)

Mae Prifysgol Abertawe wedi sefydlu academi newydd er mwyn cefnogi myfyrwyr sydd am gynyddu eu sgiliau cyflogadwyedd, sef Academi Cyflogadwyedd Abertawe. Ewch i www.swansea.ac.uk/cy/academi_cyflogadwyedd am fwy o wybodaeth

CYFLEOEDD RHYNGWLADOL

Mae cyflogwyr bellach yn cydnabod pwysigrwydd, ac yn disgwyl, dealltwriaeth o faterion rhyngwladol neu o ddiwyllianau eraill yn eu graddedigion. Mae rhaglenni astudio dramor yn rhoi'r cyfle i chi ennill sgiliau rhyngpersonol a throsgrwyddadwy gwerthfawr fel trefnu a chynllunio, cydweithredu, datrys problemau a chyfathrebu.

Mae Academi Hywel Teifi yn gweithio'n galed er mwyn datblygu partneriaethau a chyfleoedd rhyngwladol penodol ar gyfer myfyrwyr cyfrwng Cymraeg y Brifysgol. Yn ystod Pasg 2013, er enghraifft, aeth grŵp o fyfyrwyr ar daith i Oklahoma, USA i ddysgu mwy am ddiwylliant y llwyth Americanaidd brodorol, y Cherokee, ac rydym yn edrych ymlaen at groesawu grŵp o Brifysgol Northeastern i Gymru yn ystod haf 2014.

Am fwy o wybodaeth am y cynllun hwn a chyfleoedd eraill, cysylltwch â Branwen Lloyd: b.h.lloyd@abertawe.ac.uk



CEFNOGAETH WRTH ASTUDIO

CYMORTH PROFFESIYNOL, PAN FO EI ANGEN ARNOCH

Mae'r cyfeusterau ar gyfer pobl â nam ar eu golwg yn eithriadol ym Mhrifysgol Abertawe. Rydym yn cynnig hyfforddiant symud ac mae Canolfan Trawsgrifio Prifysgol Abertawe yn gallu darparu myfyrwyr ag anableddau â deunydd (yn y prif ieithoedd Ewropeaidd) mewn amrediad o fformatau gwahanol, gan gynnwys Braille, sain, print mawr, testun electronig a diagramau botymog ar gyfer myfyrwyr anabl. Mae'r Ganolfan yn un o bum gwasanaeth trawsgrifio prifysgol yn unig yn y DU, a'r unig un yng Nghymru.

Yn benodol rydym yn:

- gweithio gyda chi i deilwra rhaglen gymorth hyblyg sy'n addas at eich anghenion
- trefnu pobl i gymryd nodiadau, mentoriaid, darllenwyr a thiworiaid arbenigol
- cysylltu â'r Swyddfa Arholiadau os oes angen amser neu gymorth ychwanegol i gwblhau asesiadau

Cynghorir myfyrwyr ag anghenion gofod personol i gysylltu â'r Swyddfa Anableddau i drafod eu hanghenion

CYSYLLTWC'H Â NI

Am ragor o wybodaeth ynglŷn â'r cymorth yr ydym yn ei gynnig, cysylltwch â'r:

Swyddfa Anableddau:

Ffôn: +44 (0)1792 602000

Ffacs: +44 (0)1792 295090

E-bost: disability@abertawe.ac.uk

GWASANAETHAU'R LLYFRGELL

Yn ogystal â'r casgliad o lyfrau cyfrwng Cymraeg sydd ar gael ar gyfer holl fyfyrwyr y brifysgol, mae'r gefnogaeth isod hefyd ar gael ar gyfer myfyrwyr cyfrwng Cymraeg gan lyfrgellwyr:

- Hyfforddiant ymarferol ar gyfer defnyddio pecyn Cysgliad, y cywirydd sillafu, treigladau, gramadeg, geiriadur a thesawrws Cymraeg.
- Hyfforddiant ar sut i ddefnyddio catalog iFind Discovery Llyfrgell, gan gynnwys defnyddio'r rhyngwyneb Gymraeg i chwilio am lyfrau, cyfnodolion a deunydd eraill.
- Hyfforddiant penodol i gynorthwyo myfyrwyr wrth ddefnyddio deunydd ar-lein a phrintiedig.
- Cyflwyniadau i wefannau a chronfeydd data mae'r llyfrgell yn tanysgrifio iddynt, yn ogystal â gwefannau allanol megis Llyfrgell Genedlaethol Cymru a Chylchgronau Cymru Arlein.
- Mae cyngor uni-un ar gael trwy gyfrwng y Gymraeg.

CYMDEITHASU

UNDEB Y MYFYRWYR

Mae gan Brifysgol Abertawe Undeb y Myfyrwyr gweithgar iawn. Gallwch ymuno â rhai o gymdeithasau a chlybiau'r Undeb, fynychu gweithgareddau amrywiol, gan gynnwys y Ddawns Haf flynyddol, a manteisio ar y gefnogaeth a gynigir am ddim trwy'r Ganolfan Gyngor a Cefnogaeth. Mae Swyddog Materion Cymreig yr Undeb yn gweithredu ar ran myfyrwyr cyfrwng Cymraeg y Brifysgol ac yn sicrhau fod Cymry Cymraeg yn cael eu cynrychioli ar bwyllgor Undeb y Myfyrwyr.



Y GYMDEITHAS GYMRAEG

Mae'r Gymdeithas Gymraeg (neu'r GymGym fel y mae'n cael ei galw) yn gyfle gwych i wneud ffrindiau newydd, i gymryd rhan mewn gweithgareddau cyffrous a chael cefnogaeth a chymorth gan siaradwyr Cymraeg a'r rheiny sy'n dysgu'r iaith tra'n fyfyrwyr ym Mhrifysgol Abertawe.

Mae'r GymGym yn cwrrdd yn rheolaidd gan drefnu lluo o weithgareddau cymdeithasol trwy gyfrwng y Gymraeg. Ymhlith y digwyddiadau a drefnwyd yn ddiweddar gan y GymGym yr oedd taith i Baris i wylïo Cymru yng nghystadleuaeth rygbi'r chwe Gwlad, taith i'r ddawns ac Eisteddfod Ryng-golegol. Cysylltwch â'r GymGym trwy anfon e-bost at ygyndeithasgymraeg@swansea-union.co.uk neu ymunwch â'r grŵp ar wefan Facebook 'GymGym - Abertawe'.

"Yn ystod fy nhair blynedd ym Mhrifysgol Abertawe, rwyf wedi bod yn aelod ffanatig o'r Gymdeithas Gymraeg. Wrth ymaelodi yn fy mlwyddyn gyntaf a gwneud ffrindiau gyda Chymry eraill y brifysgol roeddwn yn teimlo'n gartrefol yn y ddinas, yn enwedig gan fy mod yn dod yn wreiddiol o bentref bach yng ngorllewin Cymru. Yn sicr mae'r Gym Gym yn gysur i mi a'm ffrindiau ac mae wedi rhoi profiadau sydd wedi gwneud fy amser yn y brifysgol yn fythgofiadwy.

Rydw i bellach yn fy nhrydedd flwyddyn ac rwyf wedi cael y fraint o fod yn llywydd ar y Gym Gym. Yr unig nod sydd gen i yw sicrhau bod gweddill yr aelodau'n cael yr un faint o hwyl a breintiau ac y ces i, gan gadw ein henw da am fod yn un o gymdeithasau mwyaf cyfeillgar a chymdeithasol Prifysgol"

Glesni, Llywydd y Gym Gym, 2012-13

COSTA@CAFÉ HOFFI COFFI YN Y LLYFRGELL

Lle gwych i ymlacio gyda'ch ffrindiau dros baned a pice ar y maen. Dyma'r lleoliad cymdeithasu ar gyfer Cymry Cymraeg y campws. Mae wedi ei leoli yn y llyfrgell ac mae'n cefnogi'r gwaith o hyrwyddo'r iaith Gymraeg ymhlith myfyrwyr a staff y Brifysgol a hynny mewn awyrgylch cyfeillgar a chartrefol. Cynhelir digwyddiadau cyfrwng Cymraeg yno'n rheolaidd gan gynnwys derbyniad croeso i las-fyfyrwyr, ac mae murlun yn y caffi, sef rhan o awdl deyrnged gan Tudur Hallam, Athro'r Gymraeg yn y Brifysgol, i'r diweddar Athro Hywel Teifi Edwards.

Sioned

BSc Nrysio (Oedolion)

"Y peth gorau am y cwrs yw'r cyfle i fynd allan gyda'r nrysys a dysgu trwy ymarfer. Rydw i'n mynd allan gyda'r nrysys cymunedol yng Ngŵyr ar hyn o bryd, ac mae'n braf cael defnyddio'r iaith Gymraeg gyda'r bobl leol wrth i ni ymweld â nhw."



Alys

BA Hanes

"Dewisais astudio Hanes ym Mhrifysgol Abertawe gan mai dyma un o ddinasoedd mwyaf bywiog Cymru gydag amryw o adnoddau ar gael y tu hwnt i gampws y Brifysgol, o Ganolfan Chwaraeon arbennig i draeth a golygfeydd prydferth. Y peth gorau am astudio yn Abertawe yw'r adnoddau defnyddiol, er enghraifft mae Archifau Richard Burton yn llyfrgell y brifysgol ac Amgueddfa Genedlaethol y Glannau yng nghanol y ddinas, mae cael mynediad at adnoddau'r rhain yn hanfodol ar gyfer fy ngradd Hanes!"



Siwan

BA Cymraeg a'r Cyfryngau

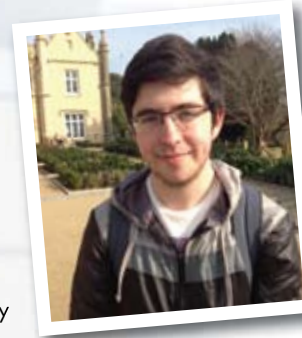
"Mae sawl elfen wahanol i fy nghwrs. Mae'n canolbwyntio ar bethau fel agweddau amrywiol o gyfathrebu, hanes yr iaith Gymraeg, sut mae seiniau'n newid mewn iaith lafar a sut i drawsgrifio iaith lafar. Hoffais y profiad o ddadansoddi sut yn union mae'r iaith yn cael ei defnyddio gan bobl, y defnydd o'r wyddor seinegol, a'r defnydd o iaith mewn bywyd pob dydd ac ym myd y cyfryngau. Y peth gorau am Brifysgol Abertawe yw'r lleoliad ardderchog, gyda'r traeth o fewn pum munud o'r ystafell wely ar y campws ac mae yma awyrgylch gwych!"



Ifan

BSc Mathemateg Pur

"Rwy'n astudio cwrs Mathemateg Pur yn Abertawe, ac yn derbyn tiwtorialau trwy gyfrwng y Gymraeg. Mae'r tiwtorialau Cymraeg, sy'n digwydd unwaith yr wythnos, yn rhoi'r cyfle imi ofyn cwestiynau neu drafod unrhyw beth yng nghwmni mathemategwyr cyfrwng Cymraeg eraill. Rwy'n gobeithio mynd ymlaen i fod yn athro mathemateg mewn ysgol yng Nghymru, ac felly fe fydd y radd yma, a'r cyfleoedd rwy'n eu cael i drafod y pwnc yn Gymraeg, yn help mawr imi."



Heulwen

BA Ffrangeg a Sbaeneg

"Credaf fod ieithoedd, gan gynnwys y Gymraeg, yn medru ehangu eich gorwelion ac agor drysau i chi yn y dyfodol. Mae treulio blwyddyn dramor yn orfodol os ydych yn astudio iaith Dramor Fodern. Clywais fod gan Abertawe bartneriaeth efo prifysgol ym Marcelona a threuliais amser gorau fy mywyd yno. Dwi wastad yn cymharu a defnyddio fy mhedair iaith wrth drïo dysgu rhywbeth, ac yn aml iawn mae'r Gymraeg yn medru fy helpu i ddeall a dyfalu geiriau Ffrangeg a Sbaeneg yn fwy na'r Saesneg."



Nia

BA Cymraeg (Iaith gyntaf)

"Yn sicr, y manteision o astudio'r Gymraeg yn Abertawe yw bod nifer o gyfleoedd i ymarfer yr iaith, sydd yn berffaith i mi. Hefyd, mae'r darlithoedd bywiog a'r sylw rydym yn ei dderbyn gan ddarlithwyr a thiworiaid yn golygu bod digon o amser i drafod ac esbonio pethau'n fanylach."



Christian

BA Cymraeg (Ail iaith)

"Fel siaradwr ail iaith, fe wnes i ddewis y Gymraeg fel pwnc gradd er mwyn sicrhau y byddaf yn rhugl yn y Gymraeg. Yn awr, gallaf gymdeithasu yn y Gymraeg gyda siaradwyr iaith gyntaf ac ail iaith heb unrhyw drafferth. Mae'n gwrs ymarferol iawn sy'n rhoi sgiliau gwaith a chyfathrebu sydd yn addas ar gyfer swyddi yn y byd sydd ohoni."



Nel

LLB Y Gyfraith

"Mae lleoliad Abertawe'n wych i mi am fy mod yn ddigon agos i adref, ond yn ddigon pell imi fod yn annibynol oddi wrth fy rhieni. Dewisais y Gyfraith fel cwrs gradd gan fod cynnwys y radd yn swnio'n ddiddorol iawn. Gan ein bod yn gwneud yr holl fodiwlau craidd yn ystod blwyddyn un a dau, rwy'n gallu teilwra fy mlwyddyn olaf i'm diddordebau fy hun."



Academi
Hywel Teifi



Prifysgol Abertawe
Swansea University

Am fwy o wybodaeth, cysylltwch ag:

Academi Hywel Teifi
Adeilad Keir Hardie
Prifysgol Abertawe
Abertawe SA2 8PP

astudio@abertawe.ac.uk
+44 (0)1792 602070
www.abertawe.ac.uk/academihywelteifi

Argraffwyd Mai 2013