

Arwain 2014



Prifysgol Abertawe
Swansea University



Y campws newydd ar y ffordd

Gosod Prifysgol Abertawe ymhlith goreuon y byd

Erbyn diwedd 2014, bydd un o brif elfennau campws newydd Prifysgol Abertawe yn barod.

Mae disgwyl i'r Athrofa Deunyddiau Strwythurol agor ddiwedd y flwyddyn, yn rhan o ddatblygiad anferth gwerth £450m sy'n gweddnewid rhan o ddinas Abertawe ac yn mynd â'r Brifysgol i lefel newydd eto.

Erbyn cwblhau'r gwaith i gyd yn 2015, bydd Campws y Bae – yn ardal SA1 y ddinas – yn cynnwys Athrofa Beirianyddol, Athrofa Ymchwil Sicrwydd Egri, Ysgol Reoli, Neuadd Fawr gyda lle i 800, llyfrgell, llety myfyrwr a llefydd bwyta.

Yn y tymor byr, mae wedi rhoi gwaith i tua 2000 o bobl – gyda'u tri chwarter yn byw yng Nghymru – ac wedi rhoi mwy na 60 o gytundebau i gwmnïau lleol.

Yn y tymor hir, bydd yn gam mawr at gyflawni uchelgais Prifysgol Abertawe o fod yn un o 30 prifysgol orau gwledydd Prydain ac ar restr 200 prifysgol orau'r byd.



"Mae Campws y Bae yn creu lle delfrydol ar gyfer chwalu'r ffiniau sydd weithiau rhwng disgyblaethau academiaidd a byd gwaith. Mae'n fan lle bydd myfyrwr, academyddion a chwmnïau sy'n ysu am wybodaeth yn gallu cydweithio'n effeithiol," meddai Dirprwy Is-Ganghellor y Brifysgol, Iwan Davies.

"Ar gyrion disgyblaethau y mae gwir arloesedd yn digwydd ac mae Campws y Bae yn creu amgylchedd bywiog ac arena ar gyfer trafod a hynny'n ysbrydoli staff, myfyrwr ac ymwelwyr fel ei gilydd.

Mae cwmnïau mawr rhyngwladol yn cefnogi'r datblygiad sy'n digwydd ochr yn ochr â gwaith gwella ac adnewyddu ar y campws gwreiddiol yn Mharc Singleton.

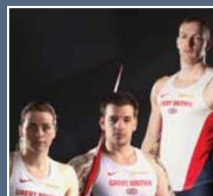
Fe fydd yn cynnig awyrgylch campws prifysgol traddodiadol ond gan ddefnyddio'r defnyddiau a'r technegau diweddar o ran cynaliadwyedd a chadernid.

Un arwydd o faint y cynllun yw y bydd angen mwy na miliwn o friciau i'w gwblhau.

"Cam mawr at fod yn un o 30 prifysgol orau gwledydd Prydain."



Y brifysgol orau, medd myfyrwr



Campau rhyngwladol ar y campws



Hip-hop a jazz i Dylan



Llyfrgell yn helpu'r Manics



Fflur a'i ffilm

Bydd Dr Fflur Dafydd, Uwch Ddarlithydd mewn Ysgrifennu Creadigol yn y Brifysgol, yn gwireddu uchelgais wrth i un o'i llyfrau llwyddiannus gael ei droi yn ffilm.

Mae hynny'n addas gan mai fel ffilm yr oedd hi wedi dychmygu'r syniad y tu cefn i'r nofel *Y Llyfrgell*, a enillodd Wobr Goffa Daniel Owen yn Eisteddfod Genedlaethol 2009.

"Mae'r prosiect wedi bod yn ei le ers nifer o flynyddoedd ac mae wedi bod yn uchelgais personol i mi," meddai Fflur, sy'n awdur, cantores a bardd.

Yn y nofel, sydd wedi'i gosod yn y Llyfrgell Genedlaethol, mae dwy o efeilliaid yn cynllwynio i geisio dal llofrudd eu mam ond mae hefyd yn ymwneud â dyfodol llyfrau eu hunain.

Cafodd y ffilm ei datblygu ar y cyd gyda BBC Film, BFI, Soda Pictures ac S4C, ar ôl i gynllun 'Cinematic' gytuno i gyllido'r prosiect.

"Rwyf wrth fy modd mod i, a'r cyfarwyddwr Euros Lyn, wedi ennill y cais i gynhyrchu ein ffilm eleni," meddai Fflur Dafydd, sydd yn gobeithio'i gweld ar y sgrin erbyn 2016.

Rhoi bri ar y brand – Abertawe a'r cyfryngau

Mae nifer o staff a myfyrwyr Prifysgol Abertawe wedi bod yn gwneud eu marc ym maes y cyfryngau, gan gynnwys myfyrwraig a ddilynodd fodiwl newydd arloesol.

Wrth ddilyn modiwl sy'n rhan o'r radd newydd, flaengar BA Cyfryngau a Chysylltiadau Cyhoeddus dan arweiniad Iwan Williams, Darlithydd y Coleg Cymraeg Cenedlaethol, bu Kelsey Barrett yn helpu cwmni gwerthu nwyddau ar-lein i wella'i frand digidol.

Bu Kelsey yn ymchwilio i bresenoldeb digidol cwmni Bodlon gan wneud cystal argraff yn ei chyflwyniad nes cael cynnig wythnos o brofiad gwaith gyda'r cwmni er mwyn gweithredu ei hargymhellion.

Mae'r cynllun gradd Cyfryngau a Chysylltiadau Cyhoeddus yn un newydd ac arloesol i'r brifysgol, ac roedd gwaith Kelsey Barrett gyda Bodlon yn rhan o'r modiwl Cyfathrebu Cyhoeddus.

Roedd perchennog Bodlon wrth ei bodd o weld fod Prifysgol Abertawe'n cynnig cyfle i astudio pynciau o'r fath trwy gyfrwng y Gymraeg.

"Fe wnaeth hi'r cyflwyniad yn gwbl uniaith Gymraeg – ro'n i'n meddwl fod y ffaith ei bod hi'n astudio'n gyfan gwbl drwy'r Gymraeg yn wych," meddai Nia Evans.

"Fe awgrymodd hi bethau y gallwn ni eu gwella o ran cyfryngau cymdeithasol. Ro'n i'n hoff o beth oedd ganddi yn ei chyflwyniad ac roedd hi'n berson brwdfrydig iawn."

Ochr yn ochr â gradd BA Cymraeg a'r Cyfryngau,

mae'r radd newydd yn dangos sut y mae Academi Hywel Teifi'n cynnig cyrsiau sy'n berthnasol i fyfyrwyr.

"Y nod oedd dangos i fyfyrwyr sut mae cyfathrebu digidol yn dod â brand yn fyw ar-lein ac oddi ar lein hefyd," meddai Iwan Williams.

"Mae'r myfyrwyr yn cael blas o ochr ymarferol y gwaith academiaidd, a sut y gallwch chi gymhwyso gwaith academiaidd at gyd-destun ymarferol.

"Gyda'r model yma mae Prifysgol Abertawe'n ymrwymedig i gyflogadwyedd ein myfyrwyr ni."



Arwain trwy bartneru

Bydd partneriaethau ymchwil rhyngwladol newydd o fudd mawr i fyfyrwyr ac i waith ymchwil ym Mhrifysgol Abertawe ac yn hwb i ddiwydiant a busnes yn yr ardal hefyd.

Mae un bartneriaeth yn golygu ymuno gyda grŵp o fwy na 1,100 o brifysgolion trwy'r byd a'r llall yn creu cysylltiadau clos gyda rhai o brifysgolion amlyca'r Unol Daleithiau.

Yn ôl Is-Ganghellor Prifysgol Abertawe, yr Athro Richard Davies, mae'r cytundebau'n gam arall at osod Abertawe ymhlith 200 prifysgol orau'r byd ac yn arwydd o sefydliad sy'n edrych allan gydag agwedd ryngwladol.



Abertawe yn Texas!

Bellach mae gan y Brifysgol ganolfan yn Texas, a chytundeb partneriaeth gyda phrifysgolion yno, gan gynnwys Rice University, Houston, a'r Texas A&M College.

Ar yr un pryd, mae'r prifysgolion Americanaidd yn sefydlu eu canolfan Ewropeaidd yng nghampws newydd gwyddonol Prifysgol Abertawe.

Mae'r bartneriaeth yn golygu y bydd cyfleoedd i fyfyrwyr o Abertawe astudio yn Texas, y bydd cydweithio ar brosiectau ymchwil a chryfhau ar gysylltiadau diwydiannol rhwng y ddwy ardal.

Mae prosiectau ymchwil eisoes ar droed ym maes iechyd ac i geisio datrys rhai o'r heriau sy'n wynebu'r byd ym maes dŵr, ynni a thanwydd.

Mae cronfa fydd yn cefnogi myfyrwyr i fanteisio ar raglenni cyfnewid rhwng Abertawe a Texas wedi ei henwi ar ôl un o gymwynaswyr mawr y Brifysgol, George Abbey, un o gyn bennaethiaid NASA yn Texas – roedd ei fam yn Gymraeg Gymraeg o Dalacharn.



Rhoi'r Rhyfel Mawr ar-lein

Fe fu dau o haneswyr y Brifysgol, Dr Gethin Matthews, sy'n ddarlithydd Hanesyddiaeth y Coleg Cymraeg Cenedlaethol, a Dr Gerard Oram, yn cyfrannu at brosiect mawr BBC Cymru Wales i gofio'r Rhyfel Byd Cyntaf.

Roedd y ddau'n rhan o'r gwaith ymchwil ar gyfer **World War One at Home**, cyfres o 200 darllediad a straeon ar-lein yn y Gymraeg a'r Saesneg.

Roedden nhw'n edrych ar hanes y Cymry a welodd eu bywydau'n newid yn gyfan gwbl yn sgil effeithiau'r rhyfel ar eu gwlad.

"Roedd yn brosiect hynod o ddiddorol i fod yn rhan ohono," esboniodd Dr Oram. "Mae'n dangos stori'r bobl ar y ffrynt gartref yng Nghymru – mewn ysgolion, eglwysi, ysbtyai a ffatrioedd.

"Dylai fod yn adnodd hir dymor i ysgolion ac i unrhyw un sydd â diddordeb mewn hanes cymdeithasol."

Darlithwyr newydd y Coleg Cymraeg i Abertawe

Bydd adnoddau academaidd cyfrwng Cymraeg Prifysgol Abertawe yn cryfhau'n sylweddol unwaith eto eleni diolch i Gynllun Staffio'r Coleg Cymraeg Cenedlaethol.

Cafodd pedair swydd ddarlithio eu cymeradwyo ar gyfer y flwyddyn academaidd nesaf sef Nyrsio, Bydwreigiaeth, Daearyddiaeth Ffisegol a Ffiseg.

Mae Rachel Williams eisoes wedi dechrau yn ei swydd newydd yn ddarlithydd Bydwreigiaeth ym Mhrifysgol Abertawe, a bydd Dr Rhian Meara yn dechrau yn ei swydd yn ddarlithydd Daearyddiaeth Ffisegol yn nes ymlaen yn yr haf.

Dr Aled Isaac sydd wedi ei benodi yn ddarlithydd Ffiseg y Coleg Cymraeg Cenedlaethol ym Mhrifysgol Abertawe, ac fe fydd y brifysgol yn cadarnhau manylion swydd ddarlithio ym maes Nyrsio dros yr haf.

Bydd y pedwar yn ymuno ag un ar ddeg o ddarlithwyr y Coleg Cymraeg sydd eisoes yn dysgu ar gampws Abertawe.

Mae'r rhain yn cynnwys darlithwyr ym meysydd Daearyddiaeth, Gwyddorau Meddygol, Cymraeg, Sbaeneg, Gwaith Cymdeithasol, Hanesyddiaeth, Gwyddor Chwaraeon, Ffrangeg, Swleg, Cyfryngau Digidol a Cysylltiadau Cyhoeddus.

Mae'r pedwar penodiad newydd yn

rhan o ymdrechion Prifysgol Abertawe i gyfoethogi ei darpariaeth addysg cyfrwng Gymraeg.

"Mae hyn yn newyddion gwych i Brifysgol Abertawe ac rwy'n edrych ymlaen at groesawu'r ymgeiswyr llwyddiannus i'w swyddi newydd maes o law," meddai Is-Ganghellor Prifysgol Abertawe, Yr Athro Richard B. Davies.

"Mae darpariaeth cyfrwng Cymraeg Prifysgol Abertawe wedi cynyddu cryn dipyn yn ddiweddar a bydd y penodiadau yma yn sicrhau bod y ddarpariaeth yn parhau i fynd o nerth i nerth, a hynny ar draws ystod eang o ddisgyblaethau academaidd."



Newid bywydau

Mae partneriaeth arall yn rhoi cyfle i fyfyrwyr a staff y Brifysgol ennill ysgoloriaethau, bwrsariaethau teithio a chyfleoedd gwaith ar hyd a lled y byd.

Trwy arwyddo cytundeb gyda chwmini Santander, mae Prifysgol Abertawe'n dod yn aelod o Adran Fyd-eang Prifysgolion Santander.

Mae'r cytundeb, sydd werth £40,000 y flwyddyn am dair blynedd,

yn cynnig pedair ysgoloriaeth a 15 o fwrsariaethau teithio i staff a myfyrwyr ymweld â rhai o'r mwy na 1,100 o brifysgolion rhyngwladol eraill yn y grŵp.

Bydd cefnogaeth menter hefyd ar gael i 20 o fusnesau newydd sy'n cael eu sefydlu gan fyfyrwyr.

"Rydyn ni eisiau gwneud yn siŵr y bydd y gronfa hael hon yn rhoi cyfle i'n myfyrwyr gael profiadau a fydd yn newid eu bywydau," meddai Richard Davies.

Gareth yn gweld y byd

Mae Gareth Taylor eisoes wedi manteisio ar bartneriaethau rhyngwladol y Brifysgol – trwy fynd i Vancouver, Canada, gyda'i gwr a threulio amser yn Zambia gydag elusen y Brifysgol.

Yng Nghanada, fe gafodd ymarfer sgiliau a fyddai'n werthfawr iawn yn ei waith academaidd; yn Affrica, wrth ddysgu sgiliau fel rhifedd a busnes i fenywod lleol, fe ddysgodd yntau am ffordd wahanol o fyw.

"Wrth weithio yn y gymuned a dod i nabad nhw ro'n i'n dysgu oddi wrthyn nhw gymaint ag oedden nhw'n dysgu oddi wrthyn ni," meddai'r myfyriwr o'r Adran

Daearyddiaeth a aeth i Zambia gyda chriw o fyfyrwyr eraill dan adain elusen Discovery.

"Roedd lot o'r menywod wedi gadel ysgol oherwydd nifer o resymau – bod plant gyda nhw, eu bod nhw wedi cael eu treisio, bod angen iddyn nhw weithio."

Yn ystod ei ail flwyddyn yr aeth i Vancouver, yn un o nifer sylweddol o fyfyrwyr Abertawe sy'n cael cyfle i astudio tramor.

Yno, fe fu'n gwneud astudiaethau a phrosiectau am y gymdeithas leol a'r profiad o holi pobl a chasglu gwybodaeth yn werthfawr iawn wrth baratoi wedyn at draethawd hir.

"Pan wnes i'r traethawd hir wnes i ddefnyddio'r sgiliau wnaethon ni ymarfer mas yn Vancouver ac roedd e'n help mawr."

Ac yntau newydd raddio, mae Gareth am barhau i deithio ac mae wedi trefnu i ymweld â Seland Newydd nes ymlaen eleni.



Prifysgol orau gwledydd Prydain – meddai myfyrwyr



Mae Prifysgol Abertawe wedi cael cyfres o lwyddiannau yn nhablau safon prifysgolion gwledydd Prydain.

Mae'n golygu ei bod yn symud yn nes trwy'r amser at y nod o fod ymhlith y 30 prifysgol orau yn y Deyrnas Unedig ac yn un o'r 200 gorau trwy'r byd.

Mae profiadau myfyrwyr Cymraeg eu hiaith yn atgyfnerthu'r farn fod Prifysgol Abertawe'n lle ardderchog i astudio – ac am fywyd cymdeithasol hefyd.

★ Abertawe oedd y brifysgol orau oll yn arolwg What Uni 2014 gan ddod yn ail yng nghategoriâu'r Cyrsiau a'r Darlithwyr Gorau a'r Undeb Myfyrwyr Gorau a thrydydd am y Clybiau a'r Cymdeithasau Gorau. Yn gyffredinol, cafodd y Brifysgol sgôr o 4.64 allan o 5, gyda 73%

o'r myfyrwyr yn yr arolwg yn rhoi marciau llawn a phump seren.

★ Yn Arolwg Myfyrwyr y Times Higher Education, cododd Abertawe 15 safle i gyrraedd y 27ain safle, a hynny'n cynnwys dod yn bedwerydd am y bywyd cymdeithasol gorau a chanmoliaeth uchel iawn i'r Tim Gwasanaethau Myfyrwyr.

★ Yng nghanllaw Prifysgolion y Guardian 2015 y daeth y trydydd llwyddiant, lle cododd y brifysgol dri lle a chyrraedd yr 20 uchaf gyda nifer o bynciau, gan gynnwys Gwyddor Chwaraeon, Gwaith Cymdeithasol, Proffesiynau Iechyd a Mathemateg.

★ Daeth clod pellach yn The Complete University Guide 2015, gydag Abertawe'n codi chwech safle i rif 42.

"Mae'r canlyniadau'n dangos pam fod poblogrwydd Abertawe yn cynyddu ymhlith myfyrwyr o Gymru, gweddill y DU, a myfyrwyr rhyngwladol," meddai'r Is-Ganghellor, Richard Davies.

"Mae myfyrwyr yn ganolog i bopeth a wnawn ac mae'r Brifysgol yn ymroddedig i ddarparu profiad ardderchog i fyfyrwyr."



Y myfyrwyr yn canmol



Mae profiadau myfyrwyr Cymraeg yn cadarnhau canlyniadau'r holl arolygon a thablau prifysgol – fod Abertawe'n agos at y brig ac yn dal i wella trwy'r amser.

Mae'r bywyd Cymraeg ar gynnydd hefyd, medden nhw, gydag Academi Hywel Teifi'n ganolbwynt effeithiol i'r cyfan.

Y neges dro ar ôl tro yw fod y Brifysgol yn gwneud argraff fawr ar Ddiwrnodau Agored ac nad yw'n siomi ar ôl i'r myfyrwyr gyrraedd i ddechrau ar eu hastudiaethau.

Gweithio tros y Gymraeg

Roedd Adran y Gymraeg, yn Academi Hywel Teifi, wedi apelio at Lewys Aaron o ardal Gorslas y funud y gwelodd hi.

Bellach, ac yntau'n mynd i'w ail flwyddyn, mae'n teimlo bod yr awyryglch yn debyg i deulu clos, a hynny'n siwtio i'r dim.

Ar ôl gweithio yn y Gwasanaeth Iechyd, mae Lewys a'i fryd ar fod yn athro – hyrwyddo a gweithredu tros y Gymraeg yw ei ddiddordeb mawr, meddai.

Y llynedd, ef oedd Swyddog Materion y Gymraeg gydag Undeb y Myfyrwyr yn y Brifysgol ac fe welodd gynnydd mawr a llwyddiant ysgubol wrth i Abertawe groesawu'r Eisteddfod Ryng-golegol.

"Mae cael Academi Hywel Teifi'n golygu fod popeth cyfrwng Cymraeg dan un to ac mae hynny'n gwneud pethau'n rhwydd iawn," meddai.

Ond mae yna estyn allan hefyd – un o gynlluniau llwyddiannus y flwyddyn oedd rhoi 'yppred' coffi am ddim i unrhyw un oedd yn archebu coffi trwy gyfrwng y Gymraeg ym mar yr Undeb.



O radd i ddechrau gyrfa

Yn union ar ôl gorffen ei radd mewn Trydaneg a Pheirianneg Electronig, fe gafodd Llŷr Roberts waith yn y maes, a hynny'n gyfleus i'w gartref.

Mae'n enghraifft o lwyddiant myfyrwyr Abertawe wrth gael dechrau da ar eu gyrfaedd, gyda'r Brifysgol yn rhoi pwyslais ar baratoi myfyrwyr ar gyfer byd gwaith. Bellach, mae Llŷr, sy'n dod o Landysul,



yn gweithio gyda chwmni o'r enw Magstim yn Hendygwyn ar Daf, gan weithio ar gylchedau mewn offer sy'n mesur gweithgarwch yr ymennydd.

"Wnes i ddod i Abertawe achos bod Peirianneg yma gystal os nad gwell nag unman arall yng Nghymru," meddai. "Ac mae'r adnoddau'n mynd i wella eto gyda'r campws newydd ar y gweill."

Roedd y bywyd Cymraeg hefyd yn bwysig i Llŷr, ac yntau'n llywydd y Gymdeithas Gymraeg y llynedd.

Roedd hynny'n cynnwys trefnu'r Eisteddfod Ryng-golegol a chynrychiolwyr o brifysgolion eraill yn dweud ei bod yn un o'r goreuon.

Ac mae pob math o gymdeithasau eraill hefyd i'w cael yn y Brifysgol – yn ystod ei dair blynedd fe gafodd Llŷr gyfle i flasau rhwyfo a ffotograffiaeth ymhlith gweithgareddau eraill.

Hannah yn hoffi'i lle

Mae'n rhaid bod Hannah Sams yn hoffi Prifysgol Abertawe – mae bellach yn mynd i'w seithfed blwyddyn yno.

Ar ôl gwneud gradd BA ac wedyn MA, mae bellach yn gwneud doethuriaeth ar Theatr yr Abswrdd yn y Gymraeg.

Mae'n debyg o gynnig neges ddadleuol – ei bod yn hen bryd i ddramodwyr Cymraeg droi cefn ar yr abswrdd a dilyn trywydd mwy cyfoes.

Yr eithriad mawr, meddai, yw Aled Jones Williams sy'n dal i ennyn ymateb ei gynulleidfaoedd ac mae wedi cael cyfle i weld peth o'i waith yn Abertawe, lle mae Theatr Taliesin ar gampws y Brifysgol.

Yr holl adnoddau oedd un rheswm tros ddewis Abertawe – cyfeillgarwch yr Adran Gymraeg oedd un arall a hithau hefyd yn cael cyfle i astudio Sbaeneg trwy gyfrwng y Gymraeg yn ei blwyddyn gynta.

"Prifysgol Abertawe yw'r unig un sy'n gallu



cynnig hynny," meddai Hannah a wnaeth ei phenderfyniad ar ôl ymweliad ymlaen llaw. "Ro'n i'n licio nawys y lle, yr adran a'r staff."

Erbyn hyn, mae rhan o un o'r neuaddau preswyl yn benodol ar gyfer myfyrwyr Cymraeg eu hiaith a, thros ei chwe blynedd, mae Hannah wedi gweld y bywyd cymdeithasol Cymraeg yn tyfu'n gryf, yn enwedig ers sefydlu Academi Hywel Teifi.

Mae Abertawe hefyd wedi bod yn ddelfrydol ar gyfer un o'i diddordebau mawr eraill – beicio – gyda ffyrdd cefn gwlad neu ger yr arfordir i'w cael yn agos at y ddinas. Y gorau o ddau fyd.

Ap arloesol yn cipio gwobr



Mae Ap a ddatblygwyd gan Brifysgol Abertawe wedi cipio gwobr bwysig am dorri tir newydd technolegol ym maes iechyd.

Fe ddaeth Ap 'Gofalu Trwy'r Gymraeg' i'r brig yng nghategori Technoleg Gwybodaeth a'r Gymraeg yng Ngwobrau'r Gymraeg mewn Iechyd, Gwasanaethau Cymdeithasol a Gofal Cymdeithasol Llywodraeth Cymru eleni.

Mae'r Ap, sydd wedi ei ddatblygu gyda chwmni Galactig, yn cynnwys geiriau, termau ac ymadroddion defnyddiol ym maes iechyd a'r syniad yw cynorthwyo gweithwyr yn y maes i ddefnyddio'r Gymraeg gyda chleifion.

Mae modd darllen y geiriau ar y sgrîn ffôn iOS neu Android, yn Gymraeg ac yn Saesneg, neu hefyd eu clywed yn cael eu ynganu gan lais adnabyddus, Nia Parry.

Trwy hynny, gall cleifion drafod eu hanhwylderau trwy gyfrwng eu dewis iaith – elfen sy'n cael ei hystyried yn gynyddol bwysig ym maes gofal.

Trwy fod a'r Ap, mae gweithwyr yn gallu ymgynghori gyda'r ddyfais yn y fan a'r lle, wrth ymwneud â'r cleifion.

Cafodd yr Ap, a dderbyniodd gyllid gan y Coleg Cymraeg Cenedlaethol, ei lansio yn Eisteddfod Genedlaethol Sir Ddinbych y llynedd.

"Hoffwn longyfarch pawb fu ynghlwm â'r gwaith o greu'r Ap arloesol yma ym Mhrifysgol Abertawe," meddai Dr Dafydd Trystan, Cofrestrydd y Coleg Cymraeg Cenedlaethol, ar ôl y seremoni wobrwyo yng Nghaerdydd.

"Mae'r Coleg Cymraeg yn falch o gydweithio gyda phrifysgolion i sicrhau datblygiadau blaengar sy'n cefnogi gwaith myfyrwyr yn ein prifysgolion a gweithwyr iechyd yn y gweithle."

Cafodd yr Ap ei selio ar lyfrlyn cynharach gan y ddarlithwraig Angharad Jones o Goleg Gwyddorau Dynol ac Iechyd y Brifysgol.

"Mae'r Academi a'i phartneriaid eisoes wedi dechrau ar gyfres o gynlluniau tebyg pellach ac mae derbyn gwobr fel hon yn ysgogiad pellach i ni arbrofi ac arloesi," meddai Dr Gwenno Ffrancion, Cyfarwyddwr Academi Hywel Teifi.

Mae modd codi'r Ap 'Gofalu Trwy'r Gymraeg' yn rhad ac am ddim ar Google Player i ddyfeisiadau Android, neu oddi ar iTunes ar gyfer dyfeisiadau Apple.

Dathlu deg a'r hawl i ddyfarnu graddau

Mae Prifysgol Abertawe wedi nodi deng mlynedd ers sefydlu'r Coleg Meddygaeth yno, trwy gyrraedd carreg filltir arbennig.

Am y tro cyntaf fe fydd gan y Brifysgol hawl i ddyfarnu ei graddau meddygol ei hun, ar ôl ymuno â rhestr ddethol y Cyngor Meddygol Cyffredinol – y GMC – o ysgolion meddygol y Deyrnas Unedig.

"Rydym wrth ein boddau ein bod wedi'n cydnabod am gyrraedd safonau caeth y GMC mewn addysg a hyfforddiant meddygol, gyda'r hawl i ddyfarnu cymwysterau meddygol proffesiynol PMQau," meddai'r Athro Keith Lloyd, Deon a Phennaeth y Coleg Meddygaeth.

Cyn hynny, roedd myfyrwyr Meddygaeth yn astudio am ddwy flynedd yn Abertawe, cyn cwblhau eu gradd gyda dwy flynedd ym Mhrifysgol Caerdydd.

"Mae'n hollbwysig fod modd i fyfyrwyr wneud eu gradd yn gyfan gwbl yn Abertawe bellach," meddai Dr Heledd Iago, un o ddarlithwyr newydd y Coleg Cymraeg Cenedlaethol yng Ngholeg Meddygaeth Abertawe.

"Mae'n bluen yn het Abertawe ein bod bellach yn medru cymryd y clod i gyd pan fydd y myfyrwyr yn graddio."

I Gymru a'r Gymraeg

Yn Abertawe, bydd myfyrwyr meddygol wrth raddio yn cael dewis adrodd y llw meddygol yn Gymraeg – yn ôl Heledd Iago, mae cam bychan felly'n adlewyrchu ethos Gymreig y Coleg.

"Cafodd y Coleg Meddygaeth yma ei agor gyda seiliau Cymreig iawn," meddai. "Logo'r Coleg yw baner Dewi Sant, ac 'Er cof am Dewi, er lles dynol ryw' yw'r arwyddair."

"Mae'n adlewyrchiad o friaid y Coleg i geisio ateb nid yn unig anghenion cyffredinol ym myd meddygaeth ond anghenion Cymru hefyd."

Dyna'r meddyllyfryd y tu ôl i un o'r cerrig milltir eraill a fu eleni i nodi deng mlynedd y Coleg Meddygaeth – sefydlu Cymdeithas Feddygaeth Abertawe.

Pwrpas y Gymdeithas yw sefydlu rhwydwaith o bobl o fewn meddygaeth a maes gofal iechyd sydd yn ei gweld hi'n bwysig i hybu Cymraeg a Chymreictod yn Abertawe a de-orllewin Cymru.

"Mae'n gasgliad o wahanol bobl, a dim ond tua hanner yr aelodau sydd yn siaradwyr Cymraeg," meddai Dr Heledd Iago. "Ond beth sydd yn gyffredin rhyngon ni i gyd yw'r ymwybyddiaeth fod angen rhoi'r sylw i'r Gymraeg mewn meddygaeth a gofal iechyd."



Llyfrgell yn dathlu'r deugain

Mae Llyfrgell Glowyr De Cymru wedi nodi carreg filltir hanesyddol wrth ddathlu ei phen-blwydd yn 40 oed.

Ac fe ddaeth ei gwerth yn amlwg hefyd wrth iddi roi deunydd ffilm i fand y Manic Street Preachers ar gyfer fideo eu sengl ddiweddar, Anthem for a Lost Cause, sy'n sôn am Streic y Glowyr yn 1984.

Cafodd y llyfrgell ei sefydlu gan Brifysgol Coleg Abertawe yn ôl yn 1973 er mwyn cadw deunydd oedd wedi'i gasglu gan Brosiect Hanes Meysydd Glo De Cymru. Erbyn hyn mae'n gofnod pwysig o ddiwydiant sydd wedi diflannu – diwydiant oedd yn allweddol yn hanes y cymunedau o amgylch y Brifysgol.

Mae'r deunyddiau'n cynnwys lluniau, poster, baneri, tapiau hanes llafar a nifer o lyfrau gafodd eu hachub o lyfrgelloedd dros 60 o sefydliadau'r glowyr.

Yn ddiweddar fe fu Grŵp Seneddol Pob Plaid ar Archifau a Hanes yn ymweld â Phrifysgol Abertawe i ddathlu pen-blwydd Llyfrgell y Glowyr yn 40 oed yn ogystal ag ymweld ag Archifau Richard Burton y brifysgol.

Cafodd yr ymwelwyr ddarlith gan yr Arglwydd Hennessey o Nympsfield, neu Peter Hennessey, ar bwnc Cyfrinachedd, Didwylledd ac Ysgrifennu Hanes Eich Oes Eich Hun.

Pan oedd yn newyddiadurwr ifanc fe ysgrifennodd yr Arglwydd Hennessey erthygl



i'r Times Higher Education Supplement ynglŷn â'r prosiect ymchwil a arweiniodd at agor y llyfrgell yn 1973.

Cadeirydd y Grŵp Seneddol yw Dr Hywel Francis, Aelod Seneddol Aberafan a chyn-Athro Addysg Barhaol ym Mhrifysgol Abertawe. Ef oedd sylfaenydd y Llyfrgell.

Fe gyhoeddwyd cyfrol hefyd i nodi pen-blwydd arbennig y llyfrgell, wedi'i

hysgrifennu gan Hywel Francis ac un o'r llyfrgellwyr Siân Williams. **Do Miners Read Dickens: Origins and Progress of the South Wales Miners' Library 1973-2013** yw enw'r llyfr, ac yn ôl y llyfrgellydd mae'n gofnod pwysig o hanes y sefydliad.

"Mae'r llyfr yn trafod pam y cafodd y llyfrgell ei sefydlu, ac yn cynnwys rhai o drysorau ein casgliad," esboniodd Siân Williams.

Mae'r llyfrgell bellach yn cael ei defnyddio gan ystod eang o bobl gan gynnwys myfyrwyr y brifysgol, y cyhoedd, cyn lowyr, haneswyr lleol a'r cyfryngau.

"Mae gyda ni lawer o fyfyrwyr yn defnyddio'r llyfrgell yn rhan o'u gwaith ymchwil," meddai Siân Williams. "Ond eleni rydym ni hefyd wedi cyflwyno rhaglen gyda myfyrwyr hanes yn dod i wirfoddoli yn y llyfrgell. Mae hynny'n rhoi profiad iddyn nhw nid yn unig o'r casgliadau ond hefyd sut mae llyfrgell yn gweithio."

Arwain wrth gofio Dylan

Perfformiad Cymraeg a Saesneg yn cyfuno jazz, hip hop a rap, ffilm a geiriau oedd un o uchafbwyntiau dathliadau canmlwyddiant geni'r bardd Dylan Thomas.

Yr Athro Llenyddiaeth Saesneg yn Abertawe, Daniel G. Williams, oedd arweinydd prosiect Dylan ar Daith ac mae'r Brifysgol wedi cymryd rhan flaenllaw yn y dathlu'n gyffredinol.

Mae hynny'n cynnwys:

- Noddi Gwobr Lenyddiaeth Ryngwladol Dylan Thomas.
- Llwyfannu'r perfformiad cynta' o opera Under Milk Wood.
- Cynnal cynhadledd ryngwladol i edrych mewn ffyrdd cwbl newydd ar waith y bardd.

I Daniel Williams, sy'n sacsoffonydd adnabyddus, roedd hi'n naturiol cyfuno'i gariad at jazz gyda diddordeb yn Dylan Thomas, gan ganolbwyntio ar gyfnod ola'r bardd yn Efrog Newydd yn 1953.

Bryd hynny, roedd math newydd o jazz yn cydio, dan arweiniad cerddorion fel Charlie Parker, un arall a fu farw'n ifanc ac sy'n dal i

ysgogi trafodaeth.

"Roedd Dylan Thomas ar y pryd yn Greenwich Village yn Efrog Newydd ynghanol yr ardal lle'r oedd y chwyldro bebop yn digwydd," meddai Daniel, sydd wedi arwain criw o feirdd a cherddorion mewn perfformiadau trwy Gymru ac yn yr Afal Mawr ei hun.

"Does dim tystiolaeth fod Dylan yn gwrando ar gerddoriaeth Charlie Parker ond roedd y ddau yn aildiffinio eu celfyddyd ac roedd y ddau'n apelio at genhedlaeth newydd y beirdd bit mewn cyfnod a oedd, fel arall, yn geidwadol iawn. "Mae'n bosib dadlau hefyd fod Dylan wedi cael dylanwad ar jazz,



Llun: Kirsten McTernan



Dylan ar Daith

nid yn unig o ran ei eiriau ond yn ei ffordd o gyflwyno barddoniaeth, gyda rhythm a goslef y llais."

Mae'r perfformiad bywiog, lliwgar a swnllyd yn cynnwys dadl rhwng dau fardd bit modern, Aneurin Karadog a Martin Daws, ynglŷn ag ynganu enw Dylan, a hynny'n symbol o'r ffordd y mae gwahanol ddiwylliannau yn ceisio'i feddiannu.

● **Y gynhadledd:** Fe fydd cynhadledd Dylan Unchained ym Mhrifysgol Abertawe ddechrau Medi, gydag arddangosfa, darlenniadau, drama a thaith lenyddol ochr yn ochr â phapurau a fydd yn dod at ei waith o onglau newydd gan herio'r syniadau cyfarwydd.

● **Yr opera:** Canolfan Taliesin ar gampws y Brifysgol oedd y fan

lle perfformiwyd opera newydd Under Milk Wood am y tro cynta, cyn teithio trwy Gymru a thu hwnt. Mae wedi ei chyfansoddi gan gyfansoddwr modern amlyca' Cymru, John Metcalf.

● **Y wobwr:** Prifysgol Abertawe oedd noddwyr Gwobr Ryngwladol Dylan Thomas eleni, yn ei seithfed blwyddyn. Mae'n un o'r gwobrau llenyddiaeth mwya' yn y byd ac yn help i lansio gyrfaoedd llenorion ifanc addawol. "Ym mlwyddyn canmlwyddiant geni Dylan Thomas, mae'n addas iawn fod y Brifysgol yn ei filltir sgwâr yn cefnogi gwobr yn ei enw," meddai Dirprwy Is-Ganghellor y Brifysgol, Iwan Davies.

Prifysgol Abertawe yw noddwyr y Wobr y flwyddyn nesaf hefyd.

Ennill gwobrau Llyfr y Flwyddyn 2014

Fe lwyddodd dau o staff Academi Hywel Teifi i ennill eu categorïau yng nghystadleuaeth Llyfr y Flwyddyn eleni.

Rhwng y Llinellau gan yr Archdderwydd Christine James, Athro yn y Gymraeg, oedd yr enillydd yn yr adran farddoniaeth Gymraeg – casgliad o'i cherddi rhwng 2003 a 2013.

Mae llawer o'r cerddi – gan gynnwys y rhai a enillodd y Goron Genedlaethol iddi yn 2005 – yn ymateb i waith celf ac mae yna hefyd gerddi hunangofiannol am

blentyndod yng Nghwm Rhondda, cerddi taith, a cherddi achlysurol i gyfeillion a chydabod.

Yn ôl un o'r beirniad, Eurig Salisbury, mae Christine, yn ei chyfrrol gyntaf o farddoniaeth, wedi cyflwyno "casgliad chwareus a di-ildio o gerddi mentrus iawn".

Bob: Cofiant R. Williams Parry 1884-1956 gan y Prifardd Alan Llwyd, Athro yn y Gymraeg, oedd y gorau yn yr adran ffeithiol – un o gyfres o fywgraffiadau pwysig gan y bardd sy'n cael ei ystyried yn brif gofiannydd yr iaith.

Yn ogystal â thrafod ei farddoniaeth, mae **Bob** yn llwyddo i fynd dan groen Williams Parry gan drafod ei fywyd,

ei gynefin, ei deulu, ei addysg a'r holl ddylanwadau arno.

"Bydd **Bob** yn adnodd beirniadol tra gwerthfawr i ddarllenwyr cyffredin ac ysgolheigaid," meddai'r beirniad, Gareth Miles.

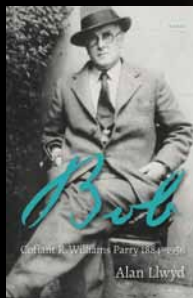
"Mae holl aelodau Academi Hywel Teifi, yn staff a myfyrwyr, yn ymfalchïo'n fawr yn llwyddiant Christine ac Alan," meddai Dr Gwenno Ffrancon, Cyfarwyddwr Yr Academi.

"Mae cyhoeddiadau'r ddau yn adlewyrchu safon y gwaith ymchwil

a gaiff ei gyflawni yn yr Academi a'r creadigrwydd byw sydd yn ffynnu yma."

Roedd cyfrol gan un arall o staff y Brifysgol ar Restr Fer Ffeithiol Greadigol y gystadleuaeth Saesneg – **R.S. Thomas: Serial Obsessive** gan yr Athro M. Wynn Thomas, sylfaenydd CREW (Canolfan Ymchwil i Llen ac Iaith Saesneg Cymru) yn y Brifysgol.

Mae'r astudiaeth yn cynnig nifer o safbwyntiau trawiadol newydd ar waith R.S., gan gynnwys ei weld yn fardd 'amgen' yng nghyfnod y rhyfel, yn heddychw'r â'i gydwybod yn pigo, yn fyfyrw'r celf cefigennus o oporitiwnistaidd, a bywgraffydd arbrofol yr enaid modern.



Campau rhyngwladol ar y campws

Roedd gan Brifysgol Abertawe ran amlwg yn llwyddiant y ddinas wrth ddenu un o gystadlaethau paralympaidd mwyaf byd.

Mae mwy na 600 athletwr o 40 gwlad yn cymryd rhan ym Mhencampwriaethau Athletau Ewropeaidd Pwyllgor Paralympaidd Rhyngwladol yr IPC, gan gystadlu am 199 o fedalau aur.

"Dyma'r digwyddiad para-athletau mwyaf i ddigwydd yng ngwledydd Prydain ers Gêmau Paralympaidd Llundain 2012," meddai Xavier Gonzalez, Prif Weithredwr yr IPC.

Canolbwynt y cystadlu yw trac athletau'r Brifysgol, sydd wedi gweithio gyda Chyngor Abertawe, Chwaraeon Anabl Cymru, Athletau Prydain, Athletau Cymru a Llywodraeth Cymru i baratoi at y bencampwriaeth.

Fisoedd cyn y gystadlueth rhwng 18 a 23 Awst, roedd gwirfoddolwyr wedi cael eu recriwtio i helpu gyda'r gystadlueth sy'n denu rhai o sêr mwyaf byd paralympaidd.



Aled y llysgennad

Roedd Aled Sion Davies, sy'n dod o Ben-y-bont, yn croesawu'r bencampwriaeth i'w ardal – ac yntau wedi cipio medalau Paralympaidd a Phencampwriaethau'r Byd a thorri recordiau byd, ef yw un o lysgenhadon y Gemau yn Abertawe eleni.

"Dw i wrth fy modd cael Pencampwriaethau Athletau Ewropeaidd yr IPC ar dir cartref eleni yn Abertawe," meddai'r athletwr 23 oed.

"Fel llysgennad i'r digwyddiad rwy'n gwybod y gallwn ni baratoi cystadlueth o safon uchel ac ysgrifennu ychydig o hanes."

Yn eu plith, mae Cymry fel Aled Sion Davies a Josie Pearson yn y cystadlaethau taflu disgen ac athletwyr eraill o wledydd Prydain, fel y rhedwr Jonnie Peacock a'r raswr cadair olwyn David Weir.

"Mae Abertawe 2014 yn ddigwyddiad hynod o gyffrous i'r ddinas ac i Gymru," meddai Paul Thorburn, y cyn seren rygbi sy'n Gadeirydd Pwyllgor Trefnu'r bencampwriaeth.

"Mae'r Bencampwriaeth yn dal sylw cefnogwyr ar hyd a lled Ewrop wrth i athletwyr gorau'r cyfandir frwydro am fedalau aur a recordiau byd."

Gwyddonwyr Abertawe'n ysbrydoli

Bu rhai o staff Coleg Gwyddoniaeth Prifysgol Abertawe'n dangos pa mor bwysig yw Cymru – a'r Brifysgol – ym maes gwyddoniaeth ar draws y byd.

Roedden nhw'n rhan o **Dibendraw**, cyfres o raglenni teledu am wyddoniaeth ar S4C, a dwy o'r rheiny'n dangos y cysylltiad rhwng y Brifysgol a gwaith arloesol CERN, y



Sefydliad Ewropeaidd Ymchwil Niwclear, yn y Swistir.

Yno y mae gwyddonwyr wedi profi bod y gronyn o fater, yr

Higgs Boson, yn bod ac, yn

ôl Elin Rhys o gwmini teledu Telesgop, gwneuthurwyr y gyfres, roedd gan Abertawe ran yn y llwyddiant. Mae yna hyd yn oed gysylltiad agos rhwng y Brifysgol a Peter Higgs ei hun.

"Mae hanes hir o gydweithio rhwng Prifysgol Abertawe a CERN ers y 1950au a'r 60au, pan ddechreuodd yr Athro Colyn Grey-Morgan anfon myfyrwyr Prifysgol Abertawe yno, gan gynnwys y diweddar Dr Eifionydd Jones o Dreforys," meddai Elin Rhys, sydd ei hun yn un o raddedigion gwyddoniaeth y Brifysgol.

Ymysg y rhai fu'n cyfrannu i'r rhaglenni, roedd un o raddedigion mwyaf blaenllaw'r brifysgol, yr Athro Lyn Evans,

a arweiniodd y prosiect rhyngwladol i adeiladu'r Large Hadron Collider yn CERN.

Roedd rhai o'r cyfranwyr eraill yn cynnwys Dr Rhodri Jones, a raddiodd o Brifysgol Abertawe ac a gyfrannodd at ddylunio'r LHC, a Dr Aled Isaac sydd hefyd wedi cyfrannu at waith CERN ac sydd newydd ei benodi i ddarlithydiaeth Ffiseg cyfrwng Cymraeg y Coleg Cymraeg Cenedlaethol.

Yn ddiweddarach yn y gyfres bu'r Athro Siwan Davies o'r Adran Ddaearyddiaeth hefyd yn trafod ei hymchwili i lwch folcanig yn ei hastudiaeth o newid hinsawdd.

Rhoi Gwyddoniaeth yn ei Lle

Yn ogystal â chyfrannu at raglen **Dibendraw**, fe fu rhai o staff Prifysgol Abertawe yn ysbrydoli'r genhedlaeth nesaf yn Eisteddfod yr Urdd Sir Feirionnydd eleni.

Prifysgol Abertawe oedd yn noddi'r GwyddonLe ar y maes unwaith eto eleni ac,

yn ystod yr wythnos, cynhaliwyd amrywiaeth o weithgareddau yno, gyda Techniquet, Big Learning Company, S4C, Magnox a Technocamps i gyd yn arddangos rhywfaint o'u gwaith.

Roedd cyfle i'r bobl ifanc gael blas o ddaearyddiaeth gyda gwibdaith GPS,



creu ffilmiau YouTube ac Aps, profi synhwyrâu'r corff, cyffwrdd â chreaduriaid y môr, gweld triciau hylif nitrogen a gweld argraffydd 3D ar waith.

Agorwyd y GwyddonLe yn swyddogol gan Rhys Bidder, cydgyflwynydd y rhaglen natur i blant, **Gwylltio**, ac ymwelodd dros 30,000 o bobl

â'r babell eleni.

"Mae'r GwyddonLe yn gyfle gwych i ysbrydoli ymwelwyr i ymddiddori yn y gwyddorau a pharhau â'u hastudiaethau ar lefel Prifysgol maes o law", meddai'r Athro Iwan Davies, Dirprwy Is-Ganghellor Prifysgol Abertawe.

"Rydym yn falch iawn o'n partneriaeth gyda'r Urdd ac o llwyddiant y GwyddonLe."

